

МИНИСТЕРСТВО ПРОСВЕЩЕНИЯ РОССИЙСКОЙ ФЕДЕРАЦИИ
федеральное государственное бюджетное образовательное учреждение высшего
образования
«Пермский государственный гуманитарно-педагогический университет»

ОТЧЕТ
о проделанной работе в должности декана факультета
факультета Исторического
(название факультета)
за период с 2016 по 2021 г.

г. Пермь

«17» февраля 2021 г.

Раздел 1. Система управления, структура факультета.

Проводится оценка эффективности системы управления содержанием и качеством подготовки:

- Структура ООП факультета (система управления ОП факультета, наименование и количество кафедр, участвующих в реализации ОП).

Структура ООП факультета

год	Бакалавриат		Магистратура		Общее кол-во образовательных программ / вновь
	очно	заочно	очно	заочно	
2016	44.03.01 Мировая художественная культура 44.03.01 История 44.03.05 История и обществознание	44.03.01 История	44.04.01 Региональные этнокультурные процессы в контексте исторического образования 44.04.01 Региональные социально-политические процессы в контексте исторического образования	44.04.01 Историческая регионалистика и краеведение	7/0
2017	44.03.01 Мировая художественная культура 44.03.05 История и обществознание 44.03.05 История и дополнительное образование*	44.03.01 История 44.03.05 История и дополнительное образование*	44.04.01 Региональные этнокультурные процессы в контексте исторического образования 44.04.01 Региональные социально-политические процессы в контексте исторического образования	44.04.01 Историческая регионалистика и краеведение 44.04.01 Региональные социально-политические процессы в контексте исторического образования*	11/5

			образования	<i>литературное краеведение*</i> 44.04.01 <i>Запад и Восток в научно-исследовательском и образовательном контекстах*</i>	
2018	44.03.05 История и обществознание 44.03.05 История и дополнительное образование	44.03.01 История 44.03.05 История и дополнительное образование	-	44.04.01 Историческая регионалистика и краеведение 44.04.01 Региональные социально-политические процессы в контексте исторического образования 44.04.01 Историческое и литературное краеведение 44.04.01 <i>Запад и Восток в научно-исследовательском и образовательном контекстах</i>	8/0
2019	44.03.05 История и обществознание 44.03.05 История и дополнительное образование	44.03.01 История 44.03.05 История и дополнительное образование	-	44.04.01 Региональные социально-политические процессы в контексте исторического образования 44.04.01 Историческое и литературное краеведение 44.04.01 <i>Запад и Восток в научно-исследовательском и образовательном контекстах</i> 44.04.01 <i>Историческое образование*</i>	8/1
2020	44.03.05 История и обществознание 44.03.05 История и дополнительное образование 46.03.02 <i>Историческое архивоведение*</i> 51.03.04 <i>Культурно-образовательная и экскурсионная деятельность*</i>	44.03.01 История 44.03.05 История и дополнительное образование 46.03.02 <i>Историческое архивоведение*</i>	-	44.04.01 Региональные социально-политические процессы в контексте исторического образования 44.04.01 Историческое и литературное краеведение 44.04.01 Историческое образование	10/3

* вновь вводимые образовательные программы

На протяжении 2016-2020 гг. факультетом ведется планомерная работа по расширению перечня образовательных программ бакалавриата и магистратуры.
 В 2017 г. подготовлены документы для лицензирования программ СПО 44.02.03 Педагогика дополнительного образования, «Туристско-краеведческая деятельность».
 В 2020 г. подготовлены документы для лицензирования программы магистратуры 46.04.03 Антропология и этнология «Антропология и этнология Урала»
 Разработаны новые ООП:
 - в 2017 г.: 44.03.05 История и Дополнительное образование, 44.04.01 Историческое и литературное краеведение, Запад и Восток в научно-исследовательском и образовательном контекстах;
 - в 2019 г.: 44.04.01 Историческое образование;
 - в 2020 г.: 46.03.02 Историческое архивоведение и 51.03.04 Культурно-просветительская и экскурсионная деятельность

Общее руководство содержанием образовательных программ факультета осуществляется деканом исторического факультета, в период реализации программ «Мировая художественная культуры» деканом факультета и заведующим отделением культурологии.

Руководство научным содержанием программ магистратуры осуществляется научными руководителями:

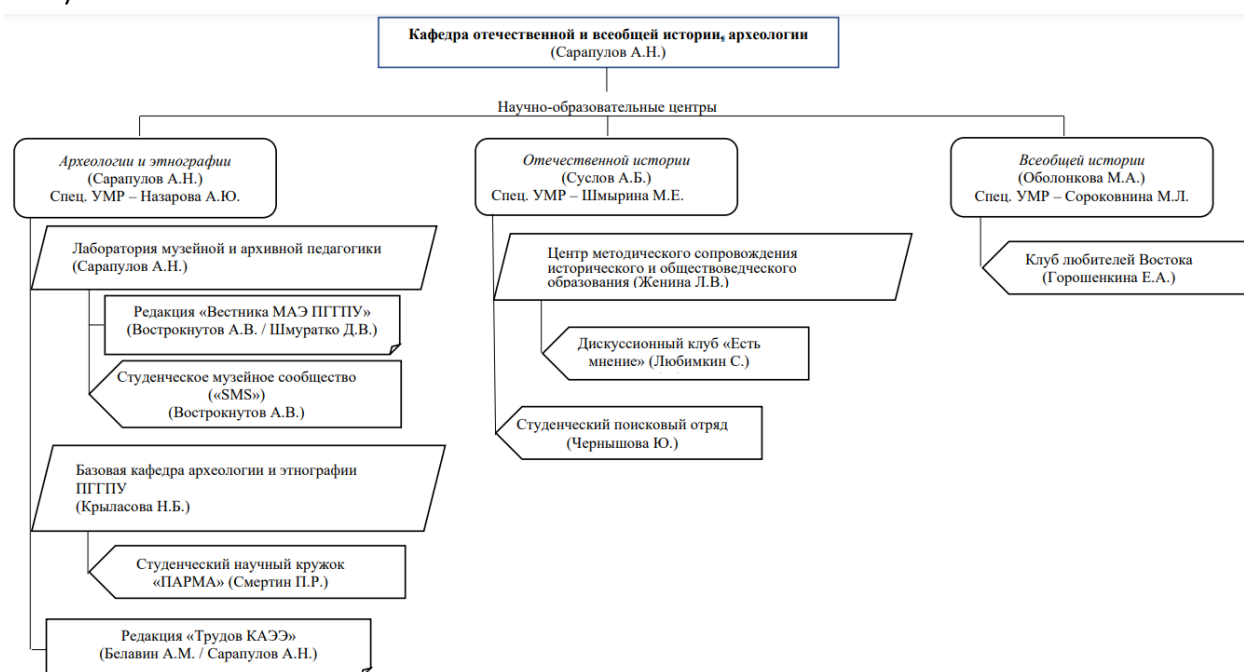
Программа магистратуры	Руководитель
Региональные этнокультурные процессы в контексте исторического образования	Белавин А.М.
Региональные социально-политические процессы в контексте исторического образования	Суслов А.Б.
Историческая регионалистика и краеведение	Шмуратко Д.В.
Историческое и литературное краеведение	Шмуратко Д.В.
Историческое образование	Суслов А.Б.
Запад и Восток в научно-исследовательском и образовательном контекстах	Вертинский А.В.

В период 2016-2018 гг. на факультете существовало 3 кафедры

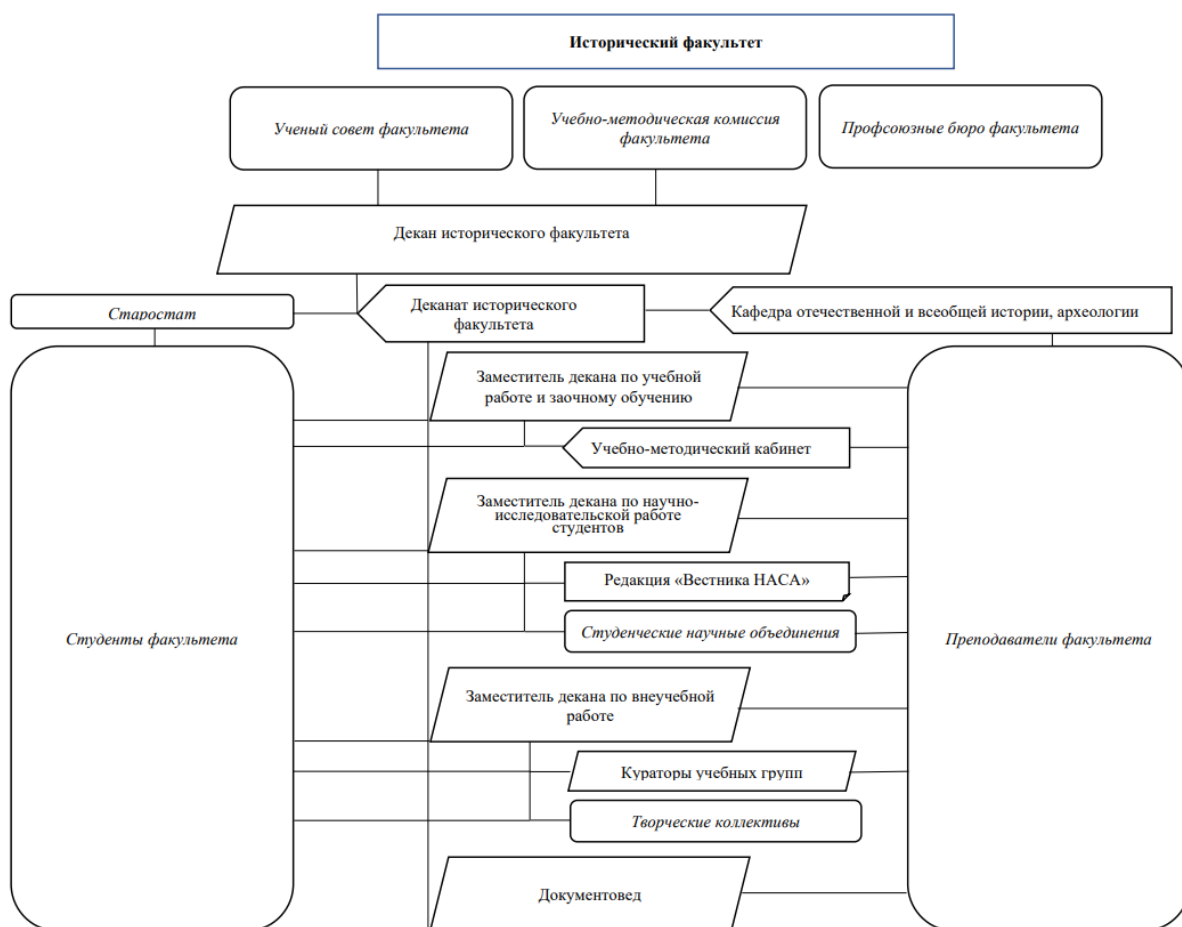
- кафедра древней и средневековой истории России (зав. кафедрой Белавин А.М.)
- кафедра новой и новейшей истории России (зав. кафедрой Суслов А.Б.)
- кафедра всеобщей истории (зав. кафедрой Оболонкова М.А.)

С 2018 г. на факультете действует одна кафедра:

- кафедра отечественной и всеобщей истории, археологии (зав. кафедрой Сарапулов А.Н.)



- Организация взаимодействия структурных подразделений, участвующих в реализации ОП (руководство факультетом кафедрами, учебно-вспомогательный персонал).



На факультете выстроена четкая система управления, сочетающая в себе принципы коллегиальности и единоначалия. Особое внимание уделено выстраиванию разнообразных каналов взаимодействия со студентами и преподавателями. Для организации взаимодействия структурных подразделений, участвующих в реализации ОП на факультете функционируют корпоративные мессенджеры: «Истфак» (группы деканата в Viber), «Старосты» (группа ВК), «Кафедра» (группа WhatsApp). Еженедельно проводятся совещания с заместителями декана. Существует и регулярно обновляется база данных, включающая научные и творческие предпочтения и интересы студентов. Информирование о мероприятиях носит как массовый, так и конкретно адресный характер.

- Обеспеченность деятельности подразделений локальной нормативной документацией (описать какое).

Положение об историческом факультете ПГГПУ. СТО ПСП 12-08-02-2020/09

Положение об Ученом совете исторического факультета ПГГПУ. СТО ПП 02-09-03-2020/09

Положение о кафедре отечественной и всеобщей истории, археологии. СТО-ПСП-12-09-02-2020/118

Положение о Центр методического сопровождения исторического и обществоведческого образования. СТО ПСП-12-20-01-2020

Положение о Лаборатории музейной и архивной педагогики. СТО ПСП-12-19-01-2020

Положение о базовой кафедре археологии и этнографии ПГГПУ. СТО ПСП-28-2-2016/9.

Деятельность структурных подразделений факультета обеспечена локальной нормативной документацией

Раздел 2. Кадровое обеспечение образовательного процесса

- Динамика кадрового обеспечения за отчетный период, оценка текучести ППС.

Год	Общая численность ППС (чел.)	Количество штатных. Чел. (%)	Количество совместителей. Чел. (%)	Доля ППС, имеющего ученую степень и/или ученое звание (%)	Общее количество учебных часов	Кол-во ставок (средний расчет из 900 часов.)	Средний возраст (лет)	кол-во ППС до 30 лет (чел.)
2016/2017	24	18 (75)	6 (25)	79	10 444,46	11,6	49	2 / 8%
2017/2018	25	18 (72)	7 (28)	76	8 654,34	9,6	48	3 / 12%
2018/2019	23	17 (74)	6 (26)	83	7 871,65	8,7	48	3 / 13%
2019/2020	25	16 (64)	9 (36)	80	9 798,48	10,9	50	4 / 16 %
2020/2021	30	18 (58)	13 (42)	71	9 898,37	11,0	48	6 / 20 %

На протяжении 2016-2020 г. факультет увеличивает численность ППС, следуя принципу узкой специализации преподавателей. В числе внешних совместителей увеличивается доля представителей работодателя – руководителей и сотрудников образовательных организаций, научных учреждений и учреждений культуры, в связи с этим происходит снижение доли ППС с ученой степенью.

В 2020 г. на факультете работают внешними совместителями: зам. директора по науке Государственного архива Пермского края – Кашаева Ю.А., заведующий детским музейным центром Пермского Краеведческого музея – Сайранова У.Ш. и др.

В период 2016-2018 гг. имело место сокращение ставок на факультете. С 2019 г. благодаря открытию новых образовательных программ ситуация несколько стабилизировалась.

Средний возраст преподавателей факультета – 48 лет. Стабильно растет доля преподавателей в возрасте до 30 лет.

- Повышение квалификации ППС и сотрудников факультета.

Преподаватели факультета регулярно проходят повышение квалификации как на базе ПГГПУ, так и сторонних организаций. Нормативный показатель по данному критерию 100%.

Раздел 3. Образовательная деятельность

3.1. Структура подготовки специалистов по программам бакалавриата, магистратуры, аспирантуры:

- Качество приема абитуриентов по среднему баллу ЕГЭ (за последние три года).

Образовательная программа	Средний балл ЕГЭ бюджет/внебюджет		
	2018	2019	2020
44.03.05 «История и обществознание»	233 / 186	227 / 179	238 / 156
44.03.05 «История и дополнительное образование»	224 / 193	-	-
46.03.02 Историческое архивоведение	-	-	202 / -
51.03.04 Культурно-образовательная и экскурсионная деятельность	-	-	192 / 152

По основным образовательным программам бакалавриата, реализуемым на факультете наблюдается стабильно высокий средний балл ЕГЭ. Средний показатель по всем реализуемым ОПОП за 2016-2020 гг. более 220 баллов по результатам трех экзаменов. Средний результат по одному экзамену ЕГЭ – 73 балла. Применительно к ведущему направлению подготовки 44.03.05 История и обществознание средний балл абитуриентов, принятых на ОПОП по результатам ЕГЭ за 2016-2020 гг. – 76,6 баллов. Для сравнения средний балл ЕГЭ по вузу по направлению 44.03.05 – 71,4 балла.

- Организация работы с абитуриентами.

Направление, связанное с работой с потенциальными абитуриентами, является приоритетным направлением работы факультета. Традиционными мероприятиями по привлечению абитуриентов являются:

1. Школьная научно-практическая конференция (В рамках ежегодного межрегионального научного форума «Человек. Общество. Культура. Историческое и современное измерения»). Количество ежегодных участников 50-80 чел., от трех до пяти секций.

2. Профессиональные пробы. «Археолог-исследователь». «Историк-исследователь». «Музейный работник». Количество ежегодных участников до 50 чел.

3. Тематические экскурсии в музей Археологии и этнографии Пермского Предуралья. Количество ежегодных участников не менее 50 чел.

4. Сайт для поступающих на исторический факультет. <https://history-pspu.ru/>

5. Археологические экспедиции «Школьные археологические отряды».

6. Отдельно ведется работа со школьными учителями.

На факультете целенаправленно и системно ведется работа по привлечению высокомотивированных студентов. Осуществляемые мероприятия имеют положительный результат.

Например, набор 2020 г. один из высокобалльников университета Кирилл Бабич (281 балл) подавал документы только в ПГГПУ и только на профиль «История и обществознание», до этого еще школьником посетил открытые мероприятия факультета, участвовал в конференции.

- Контингент студентов (контингент студентов, обучающихся на бюджетной основе, в том числе с целевой подготовкой по формам обучения; контингент студентов, обучающихся с полным возмещением затрат на обучение, контингент студентов, обучающихся по индивидуальным учебным планам по формам обучения; отчисление обучающихся из Университета по каждой форме обучения с анализом причин и указанием количества отчисленных; тенденции за 5 лет; принимаемые меры).

Общие данные по структуре контингента студентов (бакалавриат, очная форма обучения)

Программа	2016	2017	2018	2019	2020
Общий контингент студентов	111	109	145	147	165
контингент студентов, обучающихся на бюджетной основе, в том числе с целевой подготовкой (% обучающихся по целевому направлению)	89 (11) 12,4%	87 (9) 10,3%	115 (11) 9,5%	116 (12) 10,3%	150 (13) 8,7%
контингент студентов, обучающихся с полным возмещением затрат на обучение (% обучающихся с полной компенсацией)	22 19,8%	22 20,2%	30 20,7%	31 21,1%	16 9,7%

контингент студентов, обучающихся по индивидуальным учебным планам	0	0	0	0	0
отчисление обучающихся из Университета	8	8	9	6	10

Структура контингента студентов по ОПОП (бакалавриат, магистратура, очная форма обучения)

Программа	2016	2017	2018	2019	2020
44.03.01. Педагогическое образование, профиль «История»					
Общий контингент студентов	22	-	-	-	-
контингент студентов, обучающихся на бюджетной основе, в том числе с целевой подготовкой	22 (1)	-	-	-	-
контингент студентов, обучающихся с полным возмещением затрат на обучение,	0	-	-	-	-
контингент студентов, обучающихся по индивидуальным учебным планам	0	-	-	-	-
отчисление обучающихся из Университета	1 Дисциплинарное взыскание - 1	-	-	-	-
44.03.05. Педагогическое образование (с двумя профилями подготовки), профили «История и обществознание»					
Общий контингент студентов	89	98	116	121	111
контингент студентов, обучающихся на бюджетной основе, в том числе с целевой подготовкой	67(10)	77(8)	88 (11)	92 (12)	98 (13)
контингент студентов, обучающихся с полным возмещением затрат на обучение,	22	21	28	29	13
контингент студентов, обучающихся по индивидуальным учебным планам	0	0	0	0	0
отчисление обучающихся из Университета	7 Перевод на з/о 1 Добровольно 3 Неуспеваемость 4	7 Перевод на з/о 1 Перевод в др. организацию 1 Перевод на др. факультет 1 Неуспеваемость 3 Неоплата 1	6 Перевод на з/о 2 Перевод в др. организацию 1 Перевод на др. факультет 1 Добровольно 1 Неуспеваемость 1	6 Перевод на з/о 1 Перевод в др. организацию 1 Перевод на др. факультет 1 Добровольно 1 Неуспеваемость 2 Неоплата 1	10 Перевод на з/о 1 Перевод в др. организацию 1 Перевод на др. факультет 1 Добровольно 3 Неуспеваемость 4

44.03.05.Педагогическое образование (с двумя профилями подготовки), профили «История и дополнительное образование»					
Общий контингент студентов	Набора не было	11	29	26	25
контингент студентов, обучающихся на бюджетной основе, в том числе с целевой подготовкой	-	10 (1)	27	24	24
контингент студентов, обучающихся с полным возмещением затрат на обучение,	-	1	2	2	2
контингент студентов, обучающихся по индивидуальным учебным планам	-	0	0	0	0
отчисление обучающихся из Университета	-	1 Перевод в др.образ. организ 1	3 По собственному 1 Неуспеваемость 1 Перевод на озо 1	-	-
46.03.02.Архивоведение и документоведение, профиль «Историческое архивоведение»					
Общий контингент студентов	Набора не было	Набора не было	Набора не было	Набора не было	13
контингент студентов, обучающихся на бюджетной основе, в том числе с целевой подготовкой	-	-	-	-	13
контингент студентов, обучающихся с полным возмещением затрат на обучение,	-	-	-	-	0
контингент студентов, обучающихся по индивидуальным учебным планам	-	-	-	-	0
отчисление обучающихся из Университета	-	-	-	-	0
51.03.04.Музеология и охрана объектов культурного и природного наследия, профиль «Культурно-образовательная и экскурсионная деятельность»					
Общий контингент студентов	Набора не было	Набора не было	Набора не было	Набора не было	16
контингент студентов, обучающихся на бюджетной основе, (в том числе с целевой подготовкой)	-	-	-	-	15
контингент студентов, обучающихся с полным возмещением затрат на обучение,	-	-	-	-	1

контингент студентов, обучающихся по индивидуальным учебным планам	-	-	-	-	0
отчисление обучающихся из Университета	-	-	-	-	0
44.04.01 Педагогическое образование, профиль «Региональные и социально-политические процессы в контексте исторического образования»					
Общий контингент студентов	12	7			
контингент студентов, обучающихся на бюджетной основе, (в том числе с целевой подготовкой)	10	6	-	-	-
контингент студентов, обучающихся с полным возмещением затрат на обучение,	2	1	-	-	-
контингент студентов, обучающихся по индивидуальным учебным планам	0	0	-	-	-
отчисление обучающихся из Университета	Неуспеваемость 3	Неуспеваемость 2	-	-	-
44.04.01 Педагогическое образование, профиль «Региональные этнокультурные процессы в контексте исторического образования»					
Общий контингент студентов	11	5	-	-	-
контингент студентов, обучающихся на бюджетной основе, (в том числе с целевой подготовкой)	11	5	-	-	-
контингент студентов, обучающихся с полным возмещением затрат на обучение,	0	0	-	-	-
контингент студентов, обучающихся по индивидуальным учебным планам	0	0	-	-	-
отчисление обучающихся из Университета	0	0	-	-	-

За период 2016-2020 г. общий контингент студентов обучающихся по программам бакалавриата (очная форма) увеличился за счет увеличения общих контрольных цифр приема по бюджету. При этом фиксируется сокращение доли студентов обучающихся по целевой квоте, а также доля внебюджетных студентов.

Сокращение целевого обучения можно связать со снижением у абитуриентов интереса к данной модели в силу отсутствия со стороны потенциального работодателя социальных гарантий в отношении студента. Необходимо переосмыслить и юридически оформить материальные и нематериальные формы социальной поддержки студентов целевого обучения. Решение этой системной задачи возможно только в сотрудничестве факультет – вуз –

регион – работодатель.
 В период 2016-2019 гг. имела место положительная динамика увеличения доли внебюджетных студентов на факультете. Резкое падение внебюджетного набора 2020 г. связано с увеличением числа бюджетных мест, изменением демографической ситуации, общим падением доходов населения, пандемией.

Общие данные по структуре контингента студентов (бакалавриат, заочная форма обучения)

Программа	2016	2017	2018	2019	2020
Общий контингент студентов	111	105	113	111	119
контингент студентов, обучающихся на бюджетной основе, в том числе с целевой подготовкой (% обучающихся по целевому направлению)	86 (2) 2%	90 (3) 3%	93 (4) 4%	97 (4) 4%	105 (4) 3%
контингент студентов, обучающихся с полным возмещением затрат на обучение (% обучающихся с полной компенсацией)	25 23%	15 14,3%	20 17,7%	14 12,6%	14 11,8
контингент студентов, обучающихся по индивидуальным учебным планам	0	0	0	0	0
отчисление обучающихся из Университета	19	10	8	4	8

Структура контингента студентов по ОПОП (бакалавриат, заочная форма обучения)

Программа	2016	2017	2018	2019	2020
44.03.01.Педагогическое образование «История»					
Общий контингент студентов	111	78	66	43	20
контингент студентов, обучающихся на бюджетной основе, в том числе с целевой подготовкой	86(2)	70(2)	54(2)	36(2)	17 (2)
контингент студентов, обучающихся с полным возмещением затрат на обучение,	25	8	12	7	3
контингент студентов, обучающихся по индивидуальным учебным планам	0	0	-	-	-
отчисление обучающихся из Университета	19	10	5	2	2
44.03.05.Педагогическое образование (с двумя профилями подготовки) «История и дополнительное образование»					
Общий контингент студентов	Набора не было	27	47	68	84

контингент студентов, обучающихся на бюджетной основе, в том числе с целевой подготовкой	-	20 (1)	39(2)	61(2)	73(2)
контингент студентов, обучающихся с полным возмещением затрат на обучение,	-	7	8	7	11
контингент студентов, обучающихся по индивидуальным учебным планам	-	0	0	0	0
отчисление обучающихся из Университета	-	0	3	2	6
46.03.02.Архивоведение и документоведение «Историческое архивоведение»					
Общий контингент студентов	Набора не было	Набора не было	Набора не было	Набора не было	15
контингент студентов, обучающихся на бюджетной основе, в том числе с целевой подготовкой	-	-	-	-	15
контингент студентов, обучающихся с полным возмещением затрат на обучение,	-	-	-	-	15
контингент студентов, обучающихся по индивидуальным учебным планам	-	-	-	-	0
отчисление обучающихся из Университета	-	-	-	-	0

За период 2016-2020 г. общий контингент студентов, обучающихся по программам бакалавриата (заочная форма), в целом оставался стабильным. То же можно сказать о доле студентов, обучающихся по целевому набору – стабильно невысокий. Доля внебюджетных поступлений по программам заочной формы обучения снижается.

Общие данные по структуре контингента студентов (магистратура, заочная форма обучения)

Программа	2016	2017	2018	2019	2020
Общий контингент студентов	25	37	34	39	35
контингент студентов, обучающихся на бюджетной основе, в том числе с целевой подготовкой (% обучающихся по целевому направлению)	14	35	31(1) 3,2%	37(1) 2,7%	35(1) 2,9%
контингент студентов, обучающихся с полным возмещением затрат на	11 44%	2 5%	3 9%	2 5%	0

обучение (% обучающихся с полной компенсацией)					
контингент студентов, обучающихся по индивидуальным учебным планам	0	0	0	0	0
отчисление обучающихся из Университета	0	4	7	4	3

Структура контингента студентов по ОПОП (магистратура, заочная форма обучения)

44.04.01 Педагогическое образование «Региональные и социально – политические процессы в контексте исторического образования»					
Общий контингент студентов		5	7	6	2
контингент студентов, обучающихся на бюджетной основе, (в том числе с целевой подготовкой)		5	7	6	2
контингент студентов, обучающихся с полным возмещением затрат на обучение,		0	0	0	0
контингент студентов, обучающихся по индивидуальным учебным планам		0	0	0	0
отчисление обучающихся из Университета		0	3	2	0
44.04.01 Педагогическое образование «Историческая регионалистика и краеведение»					
Общий контингент студентов	25	15	7	2	0
контингент студентов, обучающихся на бюджетной основе, (в том числе с целевой подготовкой)	14	13	4	0	0
контингент студентов, обучающихся с полным возмещением затрат на обучение,	11	2	3	2	0
контингент студентов, обучающихся по индивидуальным учебным планам	0		-	-	0
отчисление обучающихся из Университета	0	3	-	-	0
44.04.01 Педагогическое образование «Литературное краеведение»					
Общий контингент студентов		6	12	18	21
контингент студентов, обучающихся на бюджетной основе, (в том		6	12(1)	18(1)	21(1)

числе с целевой подготовкой)					
контингент студентов, обучающихся с полным возмещением затрат на обучение,		0	0	0	0
контингент студентов, обучающихся по индивидуальным учебным планам		0	0	0	0
отчисление обучающихся из Университета		0	1	1	2
44.04.01 Педагогическое образование «Восток и запад в образовательном и научном контекстах»					
Общий контингент студентов		11	8	7	-
контингент студентов, обучающихся на бюджетной основе, (в том числе с целевой подготовкой)		11	8	7	-
контингент студентов, обучающихся с полным возмещением затрат на обучение,		0	0	0	-
контингент студентов, обучающихся по индивидуальным учебным планам		0	0	0	-
отчисление обучающихся из Университета		1	3	1	-
44.04.01 Педагогическое образование «Историческое образование»					
Общий контингент студентов	-	-	-	6	12
контингент студентов, обучающихся на бюджетной основе, (в том числе с целевой подготовкой)	-	-	-	6	12
контингент студентов, обучающихся с полным возмещением затрат на обучение,	-	-	-	0	0
контингент студентов, обучающихся по индивидуальным учебным планам	-	-	-	0	0
отчисление обучающихся из Университета	-	-	-	0	1

За период 2016-2020 г. общий контингент студентов, обучающихся по программам магистратуры (заочная форма), в целом вырос. Однако при этом существенно упала доля внебюджетных студентов. Доля студентов обучающихся по целевому набору низкая.

- *Характеристика система внутренней оценки качества образования факультета, проведенные процедуры и мероприятия, результаты и аналитические выводы.*

На факультете существует внутренняя система контроля качества образования. С 2016 г. на факультете реализуется эксперимент по внедрению рейтинговой системы оценки образовательных достижений учащихся. На 2020 г. все курсы вошли в данный эксперимент. Общий рейтинг студентов выводится по результатам каждой сессии. Рейтингование позволяет в динамике отслеживать изменения академических успехов студентов, своевременно проводить коррекционные мероприятия.

Студенты факультета регулярно принимают участие в процедурах общеуниверситетского мониторинга качества по контрольно-измерительным материалам ФЭПО. Качество знаний студентов удовлетворительное.

В 2019 г. студенты факультета прошли процедуру тестирования в системе Рособнадзора (НОКО): ОК-2 (91,4% - на «хорошо» и «отлично»), ОК-9 (100% - на «хорошо» и «отлично»).

- *Качество подготовки специалистов (оценка качества образования на основе анализа результатов промежуточной аттестации студентов по дисциплинам учебного плана, анализ результатов итоговых аттестаций выпускников).*

Результаты промежуточной аттестации студентов (очная форма обучения), средний балл

	2016		2017		2018		2019		2020		2021	
	зима	лето	зима	лето	зима	лето	лето	лето	зима	лето	зима	лето
1 курс	4,37	4,21	4,06	4,49	4,44	4,47	4,46	4,47	4,63	4,47	4,46	
2 курс	4,35	4,11	4,4	4,08	4,46	4,2	4,59	4,43	4,51	4,47	4,69	
3 курс	4,28	4,49	3,83	4,46	4,36	4,44	4,53	4,6	4,4	4,54	4,7	
4 курс	4,48	4,49	4,52	4,53	4,52	4,69	4,5	4,53	4,32	4,78	4,81	
5 курс	-	-	-	-	-	-	4,89	4,9	4,85	4,9	4,71	
М 1 курс	4,85	4,85	4,67	4,87	4,86	4,86	-	-	-	-	-	
М 2 курс	4,85	4,85	4,32	4,24	4,86	4,86	-	-	-	-	-	

Результаты промежуточной аттестации студентов (заочная форма обучения), средний балл

	2016		2017		2018		2019		2020		2021	
	зима	лето	зима	лето	зима	лето	лето	лето	зима	лето	зима	лето
1 курс	4,54	4,2	4,16	4,49	4,54	4,5	4,47	4,47	4,61	4,57		
2 курс	4,43	4,16	4,4	4,08	4,56	4,21	4,6	4,43	4,59	4,61		
3 курс	4,21	4,41	4,33	4,46	4,38	4,34	4,13	4,6	4,48	4,56		
4 курс	4,46	4,4	4,2	4,53	4,56	4,79	4,3	4,53	4,62	4,71		
5 курс	4,46	4,5	4,36	4,32	4,6	4,21	4,25	4,9	4,5	4,3		
М 1 курс	4,85	4,85	4,42	4,87	4,86	4,87	4,33	4,46	4,32	4,78		
М 2 курс	4,85	4,85	4,53	4,24	4,86	4,85	4,2	4,53	4,85	4,9		

Анализ результатов промежуточной аттестации студентов очной формы обучения позволяет говорить о положительной динамике результатов при движении студентов с курса на курс. Как правило, студенты IV-V курсов демонстрируют более высокие результаты промежуточной аттестации, чем студенты I-II курса. Таким образом, можно говорить о двух тенденциях: во-первых, о механизме «естественного отсева» слабых студентов. Во-вторых, о формировании у студентов старших курсов более серьезного отношения к получаемому образованию и высокой профессиональной мотивации.

В отношении студентов заочной формы обучения, к сожалению, подобной тенденции не наблюдается.

Процент студентов, сдавших испытания государственной итоговой аттестации на «хорошо» и «отлично», бакалавриат, очная форма

ГИА	2017	2018	2019	2020
Госэкзамен	75	нет выпуска	94	-
ВКР	95	нет выпуска	100	93

Процент студентов, сдавших испытания государственной итоговой аттестации на «хорошо» и «отлично», бакалавриат, заочная форма

ГИА	2017	2018	2019	2020
Госэкзамен	64	68	73	-
ВКР	82	86	94	89

Выпускники факультета демонстрируют стабильно высокие результаты при прохождении процедуры Государственной итоговой аттестации. Члены государственной экзаменационной комиссии, в том числе и представители работодателей, отмечают высокий уровень подготовки студентов

- *Организация самостоятельной работы студентов.*

Самостоятельная работа студента реализуется посредством следующих технологий: применение системы электронной поддержки образовательных курсов MOODLE; индивидуальная работа студента с учебной литературой; применение методов групповой работы студентов; применение методов решения ситуационных задач, кейсов.

- *Совершенствование практической подготовки обучающихся, ГИА (реализация практик и практических занятий студентов, состояние связей с профильными предприятиями и организациями; соответствие целей практик общим целям образовательной программы; наличие и периодичность пересмотра учебно-методического обеспечения практик; состояние баз практик; количество договоров с предприятиями, учреждениями и организациями, срок их действия; использование собственной базы для организации практики (учебно-производственные мастерские, лаборатории и т.д.; виды контроля прохождения практик студентами; использование современных информационных технологий в процессе проведения практик).*

Реализуется практическая подготовка обучающихся, предполагающая выполнение определенных видов работ, связанных с будущей профессиональной деятельностью.

В рамках освоения ООП студенты проходят учебные и производственные практики, в том числе:

- учебная полевая археологическая практика – на базе Камской археолого-этнографической экспедиции;

- производственная культурно-просветительская музейная и экскурсионная – на базе Пермского краеведческого музея, Пермской художественной галереи, музея современного искусства PERMM;

- производственная научно-исследовательская архивная – на базе Государственного архива Пермского края, Государственного архиве социально-политической истории;

- производственная педагогическая – на базе школ г. Перми и Пермского края;

- производственная летняя педагогическая – на базе ДОЛ в рамках профильных исторических смен (Например, 2019 – ЗДОЛ «Орленок», историко-краеведческая смена «От Пермского периода до пермского края»);

- производственная в общественных организациях – на базе НКО г. Перми и Пермского края;
- производственная в научных организациях – на базе Пермского научного центра;
- производственная социально-педагогическая практика – на базе образовательных организаций г. Перми.

Основной формой контроля по итогам прохождения практики являются проектные задания, разрабатываемые и апробируемые студентами в период прохождения практики.

В реализации практической подготовки студентов факультета, во-первых, следует требованиям ФГОС ВО, а во-вторых, стремится разнообразить направления и спектр партнеров для проведения практик. Основная задача практической подготовки студентов – приобретение профессиональных компетенций, равно как интеграция в профессиональные сообщества и содействия дальнейшему «узнаванию» работодателем студентов исторического факультета в процессе их трудоустройства.

- Использование современных, инновационных методов обучения и форм организации учебного процесса, информационных технологий, средств активизации познавательной деятельности студентов, организации учебно-исследовательской и научно-исследовательской работы студентов.

При реализации контактной работы обучающихся с преподавателем по видам учебных занятий (лекционные, практические, лабораторные занятия, предэкзаменационные консультации) используются следующие методы, приемы, технологии.

Лекционные занятия проводятся с использованием ПК и компьютерного проектора; установочная лекция, проблемная лекция; обобщающая лекция по дисциплине; лекция с применением принципов контекстного обучения; лекция с применением метода дискуссий; лекция-визуализация, лекция с применением дискуссионных методов.

Практические/лабораторные занятия осуществляются с применением методов моделирования; технология проектов; практикумы; ролевые игры; «Дебаты»; «Мозговой штурм», «Дерево решений», «Круг идей», «Кейс-метод», «Матрица открытий», «Морфологический метод» и др., использование методов анализа ситуации (ситуации-иллюстрации, ситуации-упражнения, ситуации-оценки, ситуации-проблемы); технология групповой работы, иные интерактивные методы и технологии.

Самостоятельная работа студента реализуется посредством следующих технологий: применение системы электронной поддержки образовательных курсов MOODLE; индивидуальная работа студентов с учебной литературой; применение методов групповой работы студентов; применение методов решения ситуационных задач, кейсов.

Практическая подготовка организуется путем проведения практических занятий, практикумов, лабораторных работ и иных аналогичных видов учебной деятельности, предусматривающих участие обучающихся в выполнении отдельных элементов работ, связанных с будущей профессиональной деятельностью.

Выбор методов обучения осуществляется в зависимости от содержания изучаемой темы и форм обучения (лекция, практическое занятие, лабораторное занятие, самостоятельная работа, индивидуальная консультация). При реализации учебного процесса используются следующие методы обучения:

- объяснительно-иллюстративный (лекция, работа с литературой и т. п.);
- репродуктивный (студенты получают знания в готовом виде);
- программированный или частично-поисковый (управление и контроль познавательной деятельности по схеме, образцу).

Преподаватели факультета используют на своих занятиях новые современные формы, приемы, методы и технологии преподавания. Наибольших успехов в этом направлении достигли Е.А. Горошенкина, М.А. Оболонкова, А.Б. Суслов, В.С. Ковин. Преподаватели факультета уделяют особое внимание формированию у студентов исторического факультета критического мышления, гражданских ценностей, созидательной инициативы.

- *Трудоустройство и востребованность выпускников (краткий анализ рынка спроса на выпускников; сведения о востребованности выпускников за последние пять лет; перечень основных предприятий/организаций, с которыми имеются договоры на подготовку выпускников и распределение специалистов; отзывы потребителей специалистов; успехи выпускников в профессиональной деятельности на конкретных примерах).*

- *Трудоустройство выпускников бакалавриата (очная форма обучения)*

	2016	2017	2018	2019	2020
Количество выпускников	38	34	нет выпуска	18	31
Трудоустроено в отрасли	19	19	-	12	16
Процент трудоустройства	50%	56%	-	67%	52%

Традиционно выпускники факультета трудоустраиваются в школы Перми и Пермского края, а также в учреждения дополнительного образования и культуры.

В 2019 г. студентка факультета Панкратова Алена Игоревна стала победителем Конкурса педагогического мастерства «Лучший вожатый», 2019.

В 2018 г. выпускник факультета Семушин Никита Владимирович стал победителем конкурса молодых учителей Пермского района «Зеленое яблоко».

В целом студенты факультета не испытывают проблем с трудоустройством. Более половины выпускников работают в сфере образования

- *Базовые кафедры факультета.*

Базовая кафедра Археологии и этнографии. Приказ № 03/914-1 от 28.12.2016 г. Положение о Базовой кафедре Археологии и этнографии ПГГПУ СТО ПСП-28-2-2016/9. Договор с ФГБУН «Пермский научный центр Уральского отделения Российской академии наук» (ПНЦ УрО РАН) от 21 октября 2016 г.

Руководство кафедрой осуществляет главный научный сотрудник ПФИЦ УрО РАН, д.и.н., профессор Крыласова Наталья Борисовна.

- *Академическая мобильность преподавателей и обучающихся.*

Академическая мобильность студентов и преподавателей факультета реализуется исключительно в рамках грантовой и проектной деятельности. Так, например, в рамках проекта, реализованного в 2019 г. совместно с Пермской художественной галереей «Искусство в эвакуации», группа студентов посетила Государственный эрмитаж (г. Санкт-Петербург). Студенты-археологи традиционно участвуют в Международной полевой школе (г. Болгар).

3.2. Структура программ дополнительного образования, реализуемых факультетом.

Факультет регулярно принимает участие в разработке и реализации дополнительных образовательных программ.

2018 г.:

- Формирование критического мышления на уроках истории и обществознания (32 часа)

- Формирование российской гражданской идентичности как доминанты исторического и обществоведческого образования (108 часов)

2019 г.:

- Содержание и методика преподавания учебного предмета «Обществознание» в основной и старшей школе (108 ч.)

- Проектирование современного урока и средств диагностики достижения образовательных результатов по истории и обществознанию (108 ч.)

2020 г.:

- Учебно-исследовательская работа учащихся по Истории и Обществознанию (32 ч.)

- Историческое и литературное краеведение Пермского края: региональный аспект в работе педагога (72 ч.)

- Игровая деятельность на современном уроке как средство достижения предметных результатов (40 ч.).

- В 2020 г. в рамках работы «Пушкин центра» были разработаны и проведены:
- Виртуальные прогулки по г. Перми (Вострокнутов А.В.) – просветительское мероприятие (8 ч.)
 - Культурные и территориальные бренды Перми (Шмуратко Д.В.) – образовательный курс (32 ч.)
 - Урал на перекрестке веков (Белавин А.М.) – просветительское мероприятие (8 ч.)

Преподаватели факультета принимают участие в разработке и реализации дополнительных профессиональных программ, ориентированных как на педагогов, так и на школьников.

Раздел 4. Учебно-методическая работа

- *Обеспеченность образовательных программ факультета актуальной локальной нормативной документацией (характеристика ОПОП, РУП, КУГ, РПД, РПП, программы ГИА, оценочные и методические материалы, рабочая программа воспитания и план-график воспитательной работы по программам бакалавриата).*

Факультет обеспечен всей необходимой локальной нормативной документацией.

В 2020 г. образовательные программы, реализуемые факультетом, прошли процедуру государственной аккредитации.

- *Деятельность учебно-методической комиссии, рабочих групп.*

Учебно-методическая комиссия входит в структуру коллегиальных органов управления факультетом. В компетенции комиссии находятся вопросы методического и учебного сопровождения учебного процесса, корректировки и разработки учебных планов, формирование единых моделей реализации учебных дисциплин и практик. 2016-2020 гг. УМК факультета активно участвовала в разработке модели рейтинговой оценки образовательных достижений учащихся, учебных планов профилей «История и дополнительное образование», «Историческое архивоведение», «Культурно-образовательная и экскурсионная деятельность».

Результатом работы УМК в 2017 г. стала синхронизация изучения отечественной и зарубежной истории (подробнее см. Шмуратко Д.В. Особенности учебного плана профиля «История и Обществознание», реализуемого на историческом факультете ПГГПУ // Современные методы преподавания исторических и обществоведческих дисциплин в школе и вузе: сборник материалов научно-практической конференции (15–16 октября 2020 г., г. Пермь)). Пермь, 2020. С. 5-13).

- *Характеристика современных средств и методов обучения.*

Лекционные занятия проводятся с использованием ПК и компьютерного проектора; установочная лекция, проблемная лекция; обобщающая лекция по дисциплине; лекция с применением принципов контекстного обучения; лекция с применением метода дискуссий; лекция-визуализация, лекция с применением дискуссионных методов.

Практические/лабораторные занятия осуществляются с применением методов моделирования; технология проектов; практикумы; ролевые игры; «Дебаты»; «Мозговой штурм», «Дерево решений», «Круг идей», «Кейс-метод», «Матрица открытий», «Морфологический метод» и др., использование методов анализа ситуации (ситуации-иллюстрации, ситуации-упражнения, ситуации-оценки, ситуации-проблемы); технология групповой работы, иные интерактивные методы и технологии.

Выбор методов обучения осуществляется в зависимости от содержания изучаемой темы и форм обучения (лекция, практическое занятие, лабораторное занятие, самостоятельная работа, индивидуальная консультация). При реализации учебного процесса используются следующие методы обучения:

-объяснительно-иллюстративный (лекция, работа с литературой и т. п.);

-репродуктивный (студенты получают знания в готовом виде);

-программированный или частично-поисковый (управление и контроль познавательной деятельности по схеме, образцу).

- *Обеспеченность образовательных программ факультета учебной литературой, электронными и информационными ресурсами.*

Каждый обучающийся в течение всего периода обучения обеспечен индивидуальным неограниченным доступом к одной или нескольким электронно-библиотечным системам

(электронным библиотекам) и к электронной информационно-образовательной среде организации.

Используются следующие электронные ресурсы:

- Электронная библиотека Пермского гуманитарно-педагогического университета. – Режим доступа: <http://marcweb.pspu.ru>. - Загл. с экрана.

-ЭБС «IPRbooks». - Режим доступа: <http://www.iprbookshop.ru>

-ЭБС «Юрайт». – Режим доступа: <https://biblio-online.ru>.

-«Сетевой педагогический университет» на платформе ЭБС Лань. – Режим доступа: <https://pspu.ru/university/biblioteka/jelektronnye-resursy-biblioteki/setevoj-pedagogicheskij-universitet-na-platforme-ebs-lan>

-Межвузовская электронная библиотека Западно-Сибирской зоны. – Режим доступа: <https://icdlib.nspu.ru>

-Коллекция материалов по обучению лиц с инвалидностью и ОВЗ ЭБ МГППУ. - Режим доступа: <http://psychlib.ru>

-Электронные периодические издания East View. - Режим доступа: <https://dlib.eastview.com/browse>

-Электронные периодические издания. Национальная электронная библиотека eLibrary.

-Режим доступа: <https://pspu.ru/university/biblioteka/jelektronnye-resursy-biblioteki/elektronnyje-periodicheskiye-izdaniya.-neb-elibrary>

-Национальная электронная библиотека (НЭБ). - Режим доступа: <https://rusneb.ru/>

-Удаленный электронный читальный зал (УЭЧЗ) Президентской библиотеки им. Б.Н. Ельцина. - Режим доступа: <https://pspu.ru/university/biblioteka/jelektronnye-resursy-biblioteki/udalennyj-elektronnyj-chitalnyj-zal>

Раздел 5. Научно-исследовательская работа

Анализ эффективности научной деятельности факультета.

- *Характер проводимых НИР: фундаментальные, поисковые, прикладные, экспериментальные разработки. Участие в выполнении научно-технических программ, договоров, оценка уровня проводимых НИР.*

На базе факультета систематические проводятся как фундаментальные, так и прикладные научные исследования в рамках основных укрупненных научных направлений.

год	Основные укрупненные научные направления
2016	Социально-экономические и этнокультурные процессы в Предуралье в древности, средние века и новое время
2017	
2018	- Социально-экономические и этнокультурные процессы в Предуралье в древности, средние века и новое время
2019	
2020	- Социально-политические процессы на Урале. XIX - XX вв. - Гражданское образование - Всеобщая история - Музеология и музейная педагогика

- *Темы хоздоговорных и госбюджетных работ.*

год	тема	сумма
2016	МОН «Ремесло Пермского Предуралья в эпоху средневековья» (Белавин А.М.)	3 708 200
	РГНФ «Комплексное исследование материальной культуры памятников каменного века в районе Чашкинского озера. Пермский край» (Лычагина Е.Л.)	300 000
	РГНФ «Комплексное исследование мезолитических памятников на восточном берегу Чашкинского озера. Пермский край» (Митрошин Е.Н.)	300 000
	РГНФ «Система расселения "харинских" племен во 2-ой половине I тыс.н.э. на территории Прикамья» (Шмуратко Д.В.)	400 000
	Проведение охранных археологических раскопок на разрушающемся объекте археологического наследия «Баяновский I, могильник»	526 720
	- Проведение охранных археологических раскопок на разрушающемся	526 720

	объекте археологического наследия «Рождественское I, могильник»	
	- Проведение охранных археологических раскопок на разрушающемся объекте археологического наследия «Полютово (Роданово), городище»	526 720
	- Проведение охранных археологических раскопок на разрушающемся объекте археологического наследия «Митинская курганная группа»	526 720
	- Проведение охранных археологических раскопок на разрушающемся объекте археологического наследия «Плотниково, могильник»	543 120
2017	РФФИ: «Ландшафты речных бассейнов и древний человек: освоение Верхней Камы в голоцене» (Лычагина Е.Л.)	600 000
	РГНФ «Этнокультурное пространство Урала: идентичность, культура, взаимодействие» (Черных А.В.)	360 000
	РГНФ «Цыганские общины Урала: история, традиционная культура, этнические процессы.» (Черных А.В.)	400 000
	РГНФ «Неолитизация Верхнего и Среднего Прикамья: основные подходы и методы исследования» (Лычагина Е.Л.)	200 000
	РГНФ «Система расселения "харинских" племен во 2-ой половине I тыс.н.э. на территории Прикамья» (Шмуратко Д.В.)	400 000
	КГАУ "Центр по реализации проектов в сфере культуры и молодежной политики «Вслед за древним человеком: археолого-этнографическое путешествие с закрытыми глазами» (Вострокнутов А.В.)	254 590
	Проведение охранных археологических раскопок на разрушающемся объекте археологического наследия «Баяновский I, могильник»	483 366
	- Проведение охранных археологических раскопок на разрушающемся объекте археологического наследия «Рождественское I, могильник»	497 750
	- Проведение охранных археологических раскопок на разрушающемся объекте археологического наследия «Полютово (Роданово), городище»	521 452
	- Проведение охранных археологических раскопок на разрушающемся объекте археологического наследия «Митинская курганная группа»	497 750
	- Проведение охранных археологических раскопок на разрушающемся объекте археологического наследия «Плотниково, могильник»	537 688
2018	РФФИ: «Ландшафты речных бассейнов и древний человек: освоение Верхней Камы в голоцене» (Лычагина Е.Л.)	600 000
	РГНФ «Этнокультурное пространство Урала: идентичность, культура, взаимодействие» (Черных А.В.)	550 000
	РГНФ «Цыганские общины Урала: история, традиционная культура, этнические процессы.» (Черных А.В.)	200 000
	РГНФ «Неолитизация Верхнего и Среднего Прикамья: основные подходы и методы исследования» (Лычагина Е.Л.)	400 000
	РФФИ «Ранние гончарные традиции населения Среднего Предуралья» (Батуева Н.С.)	500 000
	Проведение охранных археологических раскопок на разрушающемся объекте археологического наследия «Баяновский I, могильник»	526 720
	- Проведение охранных археологических раскопок на разрушающемся объекте археологического наследия «Рождественское I, могильник»	526 720
	- Проведение охранных археологических раскопок на разрушающемся объекте археологического наследия «Полютово (Роданово), городище»	526 720
	- Проведение охранных археологических раскопок на разрушающемся объекте археологического наследия «Митинская курганная группа»	526 720
2019	РФФИ: «Ландшафты речных бассейнов и древний человек: освоение Верхней Камы в голоцене» (Лычагина Е.Л.)	600 000
	РГНФ «Этнокультурное пространство Урала: идентичность, культура, взаимодействие» (Черных А.В.)	700 000
	РФФИ «Ранние гончарные традиции населения Среднего Предуралья» (Батуева Н.С.)	500 000
	КГАУ "Центр по реализации проектов в сфере культуры и молодежной политики «Межмузейная карта доступности» (Вострокнутов А.В.)	313 500

	РФФИ Культурно-хронологическая идентификация средневековых могильников Пермского Предуралья (VII-XV вв.) (Шмуратко Д.В.)	620 000
	Натурное археологическое обследование земельного участка, подлежащего хозяйственному освоению для строительства, с последующим проведением историко-культурной экспертизы технического отчета о проведенных обследованиях по объекту "Отработка оставшихся запасов калийной соли на участке Дурыманский ВКМКС (шахтное поле БКПРУ - 2) с поддержанием мощности рудника за счет расширения рудной базы (Белавин А.М.)	4 779 495
	Натурное археологическое обследование объекта по проекту "Реконструкция трубопроводов Кыласовского месторождения" (Белавин А.М.)	177 667
	Проведение разведочного археологического обследования земельного участка для размещения объекта "Создание нового производства специализированных пластификаторов с использованием собственной технологии мощностью 25 тыс. тонн в год на АО "Сибур-Химпром" с последующим получением заключения государственной историко-культурной экспертизы» (Белавин А.М.)	135 550
	Проведение охранных археологических раскопок на разрушающемся объекте археологического наследия «Баяновский I, могильник»	526 700
	- Проведение охранных археологических раскопок на разрушающемся объекте археологического наследия «Рождественское I, могильник»	526 700
	- Проведение охранных археологических раскопок на разрушающемся объекте археологического наследия «Полютово (Роданово), городище»	526 700
	- Проведение охранных археологических раскопок на разрушающемся объекте археологического наследия «Митинская курганная группа»	526 700
	- Проведение охранных археологических раскопок на разрушающемся объекте археологического наследия «Плотниково, могильник»	543 100
	Проведение охранных археологических раскопок на разрушающемся объекте археологического наследия «Питер (Степаново Плотбище), селище-могильник»	527 000
2020	Развитие научной школы Пермского края «Пермская археолого-этнографическая научная школа» (Белавин А.М.)	2 000 000
	Культурно-хронологическая идентификация средневековых могильников Пермского Предуралья (VII-XV вв.) (Шмуратко Д.В.)	620 000
	Натурное археологическое обследование объекта "Водозабор №1. Резервный источник хозяйственно-питьевого водоснабжения г. Чернушка. Аминькайское месторождение подземных вод" с последующим получением заключения государственной историко-культурной экспертизы (Белавин А.М.)	260 633
	Натурное археологическое обследование объектов по проекту "Реконструкция трубопровода ПНС "Лобановская" - УППН "Кояново" (Белавин А.М.)	150 635
	Натурное археологическое обследование земельного участка, подлежащего хозяйственному освоению для строительства, с последующим проведением историко-культурной экспертизы технического отчета о проведенных обследованиях по объекту "Отработка шахтного поля рудника СКРУ-3 ПАО "Уралкалий". Участок " 1. Северная часть Ново-Соликамского участка" (Белавин А.М.)	3 717 553
	Проведение охранных археологических раскопок на разрушающемся объекте археологического наследия «Баяновский I, могильник»	526 720
	- Проведение охранных археологических раскопок на разрушающемся	526 720

объекте археологического наследия «Рождественское I, могильник»	
- Проведение охранных археологических раскопок на разрушающемся объекте археологического наследия «Полютово (Роданово), городище»	526 720
- Проведение охранных археологических раскопок на разрушающемся объекте археологического наследия «Митинская курганная группа»	506 720
- Проведение охранных археологических раскопок на разрушающемся объекте археологического наследия «Плотниково, могильник»	522 720

Общий объем привлеченного дополнительного финансирования НИР

Год	Сумма	Доля от всех поступлений вуза по НИИР и НИОКР
2016	7 358 200	32 %
2017	4 752 596	26 %
2018	4 356 880	21 %
2019	11 003 112	58 %
2020	9 358 421	31 %
2016-2020	36 829 209,00	33 %

Факультет является одним из лидеров университета в плане монетизации научных исследований (реализации хоздоговорных работ). В среднем треть всех поступлений от НИР и НИОКР университета обеспечивается силами исторического факультета ПГГПУ

- Внедрение завершенных НИР в производство, учебный процесс.

Объекты интеллектуальной собственности

Год	РИД
2016	1. БД «Результаты анализа химического состава изделий из керамики из памятников Пермского Предуралья эпохи средневековья». Свидетельство о государственной регистрации базы данных № 2016621615. Авторы: Белавин А.М., Подосенова Ю.А. 2. БД «Результаты металлографического анализа изделий из железа из средневековых памятников Пермского Предуралья». Свидетельство о государственной регистрации базы данных № 2016621611. Авторы: Белавин А.М., Чирков М. В
2018	1. БД «Древнемадьярские ювелирные изделия на территории Урало-Поволжья в эпоху средневековья». Свидетельство о государственной регистрации базы данных № 2018620629 от 26.04.2018. Авторы: А.М. Белавин, Н.Б. Крыласова, Ю.А. Подосёнова,
2019	1. БД «Палеозоологические определения костей животных со средневековых памятников Пермского Предуралья». Свидетельство о государственной регистрации базы данных № 2019622420 от 19 декабря 2019 г. Автор: Сарапулов А.Н. 2. БД «Земледельческие орудия средневекового населения Пермского Предуралья». Свидетельство о государственной регистрации базы данных № 201962421 от 19 декабря 2019 г. Авторы: Сарапулов А.Н., Крыласова Н.Б. 3. БД «Погребальный обряд средневековых могильников Пермского Предуралья (VII-XV вв.)». Свидетельство о государственной регистрации базы данных № 2019622464 от 23 декабря 2019 г. Авторы: Шмуратко Д.В., Моряхина К.В.
2020	1. БД «Этнокультурные контакты Пермского Предуралья (часть 1 Аскизские материалы)». Свидетельство о государственной регистрации базы данных № 2020620165. Автор: Белавин А.М.

Результаты научно-исследовательской деятельности преподавателей и научных сотрудников факультета оформляются в виде баз данных с последующей

государственной регистрацией. Все базы данных (16 шт.), правообладателем которых является ПГГПУ, созданы силами исторического факультета

- Публикации (количество опубликованных монографий, статей, учебников, учебных пособий).

Форма публикации	количество					
	2016	2017	2018	2019	2020	2016-2020
Монографии	4	2	9	7	3	25
Научные сборники	1	2	4	3	4	14
Брошюры		1				1
Альбомы		1				1
Научно-популярные издания		5	2			7
Учебники			1			1
Учебные и учебно-методические пособия		3	3	2	2	10
Статьи (всего)	62	59	111	83	70	385
ВАК	9	12	16	15	14	66
Scopus				7	6	13
WoS	1	3	1	3	4	12

Научные сборники (журналы), издаваемые факультетом:

1. Вестник научной ассоциации студентов и аспирантов исторического факультета (РИНЦ)
2. Труды Камской археолого-этнографической экспедиции (РИНЦ), с 2019 ISSN, DOI
3. Вестник музея археологии и этнографии Пермского Предуралья (РИНЦ), DOI

Преподаватели и сотрудники факультета регулярно публикуются результат научных исследований в ведущих журналах ВАК, Scopus и WoS. На факультете работают на общественных началах три редакционные коллегии рецензируемых изданий. Вестник музея археологии и этнографии Пермского Предуралья – двухлетний импакт-фактор РИНЦ – 0,132

- Научные достижения

Защиты кандидатский и докторских диссертаций

ФИО	Степень	ТЕМА	МЕСТО ЗАЩИТЫ	ГОД
Вострокнутов Артем Викторович	к.и.н	«Шумящие украшения Пермского Предуралья конца XI - XIV вв. н.э.: культурно-хронологическая и технологическая идентификация»	Алтайский государственный университет	2016
Моряхина Кристина Викторовна	к.и.н	«Украшения рук средневекового населения Пермского Предуралья»	ИИМК РАН	2018
Красноборов Михаил Андреевич	к.соц.н.	«Социальные технологии формирования исторической памяти обучающихся в системе среднего общего образования»	Российский государственный педагогический университет им. Герцена	2018
Лычагина Евгения Леонидовна	д.и.н.	«Неолит Среднего и Верхнего Прикамья»	ИИМК РАН	2019

Премии, награды, дипломы, почетные звания, именные гранты и стипендии, др.

2016 г. Вертинский Александр Владимирович – почетный работник высшего образования РФ

2020 г. Вострокнутов Артем Викторович – Лауреат премии Пермского края в области искусства и культура I степени за межмузейный проект «Коллекционируй музей».

2020 г. Черных Александр Васильевич – Лауреат всероссийской премии «Гордость нации».

2020 г. Филатов Николай Михайлович – Отличник просвещения и воспитания.

- Научные школы факультета.

На факультете существуют и развиваются 2 научные школы:

«Социально-политические процессы на Урале. XIX - XX вв.» (основатель профессор, д.и.н. И.С. Капцугович, руководитель профессор, д.и.н. А.Б. Суслов);

«Пермская археолого-этнографическая школа» (руководитель профессор, д.и.н. А.М. Белавин). (подробнее см. Шмуратко Д.В. Возможность подготовки археологов в рамках ФГОВ ВО «Педагогическое образование»: опыт Пермского государственного гуманитарно-педагогического университета // Университетская археология: прошлое и настоящее: материалы Международной научной конференции, посвященной 80-летию первой в России кафедры археологии. СПб, 2017. С. 151-157; Шмуратко Д.В., Полякова О.В. Система подготовки археологов в ПГГПУ в рамках научной школы профессора А. М. Белавина // Труды Камской археолого-этнографической экспедиции, № 14, 2018. С. 27-33).

В 2020 г. «Пермская археолого-этнографическая школа» признана ведущей научной школой Пермского края и получила финансовую поддержку развития на 3 года.

К деятельности научных школ активно подключаются студенты факультета в рамках выполнения курсовых и выпускных квалификационных работ, а также производственной и учебной практики. Научные достижения, полученные в рамках научных школ, внедряются в учебный процесс в форме дисциплин по выбору (например, «Этногенез народов Урала», «Политические репрессии на Урале» и др.) Таким образом, на факультете реализуется принцип взаимосвязи науки и образования.

- Международное и региональное сотрудничество подразделений факультета.

Традиционными партнерами факультета являются ведущие архивы и музеи Пермского края, а также некоммерческие общественные организации. Отношения сотрудничества с партнерами оформлены договорами (например, 12 апреля 2018 г. подписан договор с Пермским государственным архивом социально-политической истории, 27 марта 2017 г. подписан договор с Государственным архивом Пермского края).

С 2018-2020 гг. совместно с краевой библиотекой им. А.М. Горького реализовывался проект «Методическая школа истфака», в рамках которого на базе «Центра науки» библиотеки проходили обучающие методические семинары для школьных учителей и выпускников исторического факультета, работающих в системе образования.

Сотрудники факультета входят в составы ученых, научных и научно-методических советов музеев и архивов. Пермской археолого-этнографической школой выстроены тесные связи с Институтом археологии Российской академии науки (г. Москва), Институтом истории материальной культуры (г. Санкт-Петербург), а также зарубежными партнерами – Национальный музей Венгрии, Католический университет им. Петра Пазманя.

- Организация проведения конференций, выставок и других мероприятий.

Мероприятие	количество				
	2016	2017	2018	2019	2020
Конференция	1	1	2	3	4

- Участие в конференциях, выставках и других мероприятиях.

Мероприятие	количество				
	2016	2017	2018	2019	2020
Конференция	13	15	55	42	25
Выставки	2	3	2	1	-

- Научно-исследовательская работа обучающихся.

Показатель	Количество
------------	------------

	2016	2017	2018	2019	2020
Участие в конференциях	79	120	133	119	130
Публикация статей	12	33	40	47	53

Студенты факультета являются призерами научных конференций, конкурсов и олимпиад.

№	ФИО	Город	Мероприятие	Документ
2017				
1.	Смертин Андрей Романович	Пермь	Научно-исследовательская конференция «Simposium Alumni», ВШЭ	Диплом 1 степени
2018				
1.	Смертин Андрей Романович	Пермь	Научно-практическая конференция «(не) Апрельские тезисы», ПГНИУ	Диплом лауреата
2.	Панкратова Алена Игоревна	Пермь	Конкурс игровых разработок «Пермская политика 230»	Диплом победителя
3.	Панкратова Алена Игоревна	Пермь	Дискуссионная школа Gaidpark 2018	Диплом за 1 место
4.	Иванов Андрей Сергеевич	Пермь	Дискуссионная школа Gaidpark 2018	Диплом за 1 место
5.	Иванов Андрей Сергеевич	Пермь	Конкурс игровых разработок «Пермская политика 230»	Диплом победителя
2019				
1.	Габидуллин Александр Ильгизович	Пермь	Конкурс игровых разработок «История – знаю и люблю»	Диплом победителя
2.	Панкратова Алена Игоревна, Габидуллин Александр Ильгизович	Новосибирск	LXXX студенческая международная заочная конференция «Научное сообщество студентов XXI столетия. Гуманитарные науки», 2019	Диплом лауреата
3.	Панкратова Алена Игоревна	Пермь	Конкурс игровых разработок «История – знаю и люблю», 2019	Диплом победителя
4.	Иванов Андрей Сергеевич	Пермь	III Международного конкурса научно-исследовательских работ «Человек и Мир», 2019	Диплом 1 степени
5.	Иванов Андрей Сергеевич	Пенза	XXVI научно-исследовательский конкурс «Лучшая статья 2019», 2019	Диплом 1 степени
6.	Иванов Андрей Сергеевич	Пермь	Краевая студенческая олимпиада по социологии, 2018	Диплом за 1 место
7.	Иванов Андрей Сергеевич, Панкратова Алена Игоревна	Пермь	Краевая студенческая олимпиада по социологии, 2019	Диплом за 1 место
2020 г.				
1.	Дюжина	Волгоград	Всероссийский конкурс дипломных	Первое

	Анна Игоревна	д	работ по истории	место
--	---------------	---	------------------	-------

Исторический факультет является одним из лидеров университета по показателям научно-исследовательской деятельности. Студенты факультета традиционно принимают участие в научных мероприятиях: конференции (УПАСК – Урало-Поволжская студенческая археологическая конференция, «Ломоносовские чтения», «Неапрельские тезисы» и др.), просветительских акциях (Большой этнографический диктант, Большой исторический диктант и др.)

Раздел 6. Внеучебная работа

Структура воспитательной деятельности факультета, анализ основных достижений воспитательной работы.

Внеучебная/воспитательная работа является важным стратегическим направлением деятельности факультета. Мероприятия внеучебного/воспитательного характера в обязательном порядке включены в ежегодные планы работы факультета, утверждаемые Ученым советом факультета. Результаты воспитательной работы, также ежегодного обсуждаются в рамках заседаний кафедр и Ученого совета факультета. Ключевыми направлениями внеучебной работы являются: научно-исследовательская, творческая, волонтерская, профессионализирующая деятельность. В 2021 г. на факультете была написана Рабочая программа воспитательной работы и план-график ежегодных мероприятий. На факультете существует Актив студентов, реализующий мероприятия внеучебной деятельности.

Курирование вопросов внеучебной деятельности осуществляется заместителем декана исторического факультета по внеучебной деятельности.

Период	Зам. декана по внеучебной деятельности
2016	Францкевич А.Р.
2017-2018	Вершинина О.А.
2019	Федяшкина Е.Н.
с 2020	Назарова А.Ю.

Одним из основных направлений внеучебной работы является научно-исследовательская деятельность студентов. Направление курируется зам. декана по научно-исследовательской работе студентов (НИРС)

Период	Зам. декана по внеучебной деятельности
2016	Субботина Е.С.
2017-2019	Моряхина К.В, к.и.н.
с 2020	Батуева Н.С.

На факультете в данный период функционировали творческие кружки и коллективы:

- Танцевальный коллектив «Клио». Ответственная: Вершинина О.А.
- Театральный кружок «Шкаф». Ответственная: Белоглазова И.О., Шмырина М.Е.
- Вокально-инструментальный коллектив «Дважды два». Ответственный: Смертин А.Р.
- Вокальный коллектив «Оркестровая яма». Ответственная: Назарова А.Ю.
- Коллектив «SMM». Ответственный: Скоробогатых К.Р.
- Студенческое музейное сообщество «SMS». Ответственный: Вострокнутов А.В.
- Научный кружок «Парма» (Пермская археологическая молодежная ассоциации). Ответственный: Смертин П.Р.
- Научный кружок «Клюв» (Клуб любителей востока). Ответственный: Горошенкина Е.А.
- Дискуссионный клуб «Есть мнение». Ответственный: Любимкин С.
- Поисковый отряд «Поднимая знамя». Ответственный: Чернышова Ю.

В рамках внеучебной деятельности ежегодно проходили традиционные мероприятия:

- Адаптационное мероприятие для первокурсников «Вертушка» (сентябрь).
- Адаптационное (выездное) мероприятие для первокурсников «Веревошный курс» (сентябрь).
- Адаптационное мероприятие для первокурсников «Стартин» (конец сентября – начало октября).
- «Посвящение в студенты» (декабрь-март).

- «Неделя науки» (апрель).
- «Последний звонок» (май).

На протяжении 2016-2021 гг. учащиеся факультета принимали участие в университетских, городских, региональных и всероссийских мероприятиях:

1. «Студенческая концертно-театральная весна».
2. Выставка «Образование и карьера».
3. Международный фестиваль «Dance семестр».
4. Участие в кубке КВН (университетский, городской, региональный уровни).
5. Конкурсы «Лучший студент», «Первый шанс», «Время быть лидером», «От классики и до...»
6. Молодежный Этно-фест «Нас подружила Пермская земля»
7. Большой этнографический диктант

Партнерами внеучебных мероприятий факультета являются:

1. Пермская художественная галерея.
2. Общественная организация «Пермское краевое отделение международного историко-просветительского, благотворительного и правозащитного общества «Мемориал».
3. Государственный архив Пермского Края.
4. Пермский краеведческий музей.
5. Пермская краевая организация ВОС.
6. Некоммерческая организация ПРОО «Археологи Прикамья».
7. Исторический парк «Россия – моя история».
8. Центр городской культуры
9. Краевая универсальная библиотека им. А.М.Горького
10. Пермский театр «У Моста»

Историческим факультетом ведутся страницы в социальных сетях:

1. Страница в Инстаграм: www.instagram.com/istfak_pshpu
2. Страницы в ВКонтakte: <https://vk.com/klionews>
3. Канал YouTube: <https://www.youtube.com/user/lenka12345678909>
4. Страница на сайте ПГГПУ: <https://pspu.ru/university/fakultety-i-instituty/istoricheskij/>

На факультете выстроена динамичная и вариативная система внеучебной работы, ориентированная на запросы студентов.

Раздел 7. Качество материально-технической базы

Анализ динамики развития и состояния инфраструктуры факультета.

- *Характеристика аудиторного фонда.*

В качестве материально-технического обеспечения работы факультета используются аудитории разного целевого назначения, оборудованные стандартным набором специализированной учебной мебели и учебного оборудования, в том числе:

- специальное помещение лекционного типа (для проведения занятий лекционного типа, групповых и индивидуальных консультаций, текущего контроля успеваемости и промежуточной аттестации) ауд. 15, 58, 52;
- специальные помещения для занятий семинарского (практического) типа (для проведения занятий семинарского типа, групповых и индивидуальных консультаций, кабинеты для проведения лабораторных занятий, оснащенные специальным оборудованием, а также используется компьютерный класс с рабочими местами, обеспечивающими выход в Интернет для проведения текущего контроля успеваемости и промежуточной аттестации. В зависимости от избранной методики проведения занятий семинарского (практического) типа могут быть использованы видеофильмы и комплекты слайдов, отвечающие проблематике и образовательным задачам дисциплины) ауд. 31, 25;
- специальное помещение для самостоятельной работы студентов: учебно-методический кабинет факультета, обеспечивающего образовательную программу, читальные залы фундаментальной библиотеки ПГГПУ ауд. 31;
- специальное помещение для хранения и профилактического обслуживания оборудования ауд. 51.

