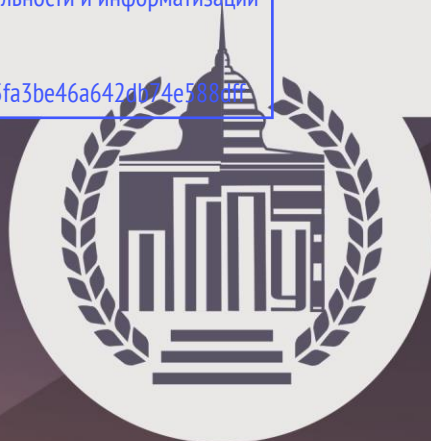


Документ подписан простой электронной подписью
Информация о владельце:
ФИО: Лизунова Ирина Александровна
Должность: Проректор по образовательной деятельности и информатизации
Дата подписания: 28.01.2021 08:10:45
Уникальный программный ключ:
2df9c6861881908afc45bec7d3c3932fa758d4b545fa3be46a642db74e588

ПЕРМСКИЙ ГОСУДАРСТВЕННЫЙ ГУМАНИТАРНО-ПЕДАГОГИЧЕСКИЙ УНИВЕРСИТЕТ



ОТЧЕТ О САМООБСЛЕДОВАНИИ

ПЕРМЬ
2015

И.О. РЕКТОРА _____



«ТВЕРЖДАЮ»

А.К. КОЛЕСНИКОВ

«17» апреля 2015 Г.

**ОТЧЕТ
О САМООБСЛЕДОВАНИИ**

**ФЕДЕРАЛЬНОГО ГОСУДАРСТВЕННОГО БЮДЖЕТНОГО ОБРАЗОВАТЕЛЬНОГО
УЧРЕЖДЕНИЯ ВЫСШЕГО ПРОФЕССИОНАЛЬНОГО ОБРАЗОВАНИЯ**

**«ПЕРМСКИЙ ГОСУДАРСТВЕННЫЙ
ГУМАНИТАРНО-ПЕДАГОГИЧЕСКИЙ УНИВЕРСИТЕТ»**

ПЕРМЬ
2015

СОДЕРЖАНИЕ

I. АНАЛИТИЧЕСКАЯ ЧАСТЬ.....	4
1. ОБЩИЕ СВЕДЕНИЯ ОБ ОБРАЗОВАТЕЛЬНОЙ ОРГАНИЗАЦИИ.....	4
2. ОБРАЗОВАТЕЛЬНАЯ ДЕЯТЕЛЬНОСТЬ.....	10
4. МЕЖДУНАРОДНАЯ ДЕЯТЕЛЬНОСТЬ.....	54
5. ВНЕУЧЕБНАЯ ДЕЯТЕЛЬНОСТЬ.....	56
6. МАТЕРИАЛЬНО-ТЕХНИЧЕСКОЕ ОБЕСПЕЧЕНИЕ.....	61
7. ОСНОВНЫЕ РЕЗУЛЬТАТЫ ДЕЯТЕЛЬНОСТИ УНИВЕРСИТЕТА В 2014 г.....	67
II ПОКАЗАТЕЛИ ДЕЯТЕЛЬНОСТИ ОБРАЗОВАТЕЛЬНОЙ ОРГАНИЗАЦИИ ВЫСШЕГО ОБРАЗОВАНИЯ, ПОДЛЕЖАЩЕЙ САМООБСЛЕДОВАНИЮ.....	70



I. АНАЛИТИЧЕСКАЯ ЧАСТЬ

1. ОБЩИЕ СВЕДЕНИЯ ОБ ОБРАЗОВАТЕЛЬНОЙ ОРГАНИЗАЦИИ

Федеральное государственное бюджетное образовательное учреждение высшего профессионального образования «Пермский государственный гуманитарно-педагогический университет» является некоммерческой организацией, созданной для достижения образовательных, научных, социальных, культурных и управленческих целей, в целях удовлетворения духовных и иных нематериальных потребностей граждан в образовании, а также в иных целях, направленных на достижение общественных благ.

Полное наименование вуза на русском языке: федеральное государственное бюджетное образовательное учреждение высшего профессионального образования «Пермский государственный гуманитарно-педагогический университет», сокращенное – ПГГПУ.

Учредителем ПГГПУ является Российская Федерация, функции и полномочия учредителя осуществляет Министерство образования и науки Российской Федерации.

ПГГПУ основан 2 октября 1919 года как институт народного образования (ИНО), а 9 сентября 1921 года постановлением плановой комиссии Главпрофобра Пермский институт народного образования преобразован в педагогический институт. Приказом Государственного комитета Российской Федерации по высшему образованию от 12.07.1994 № 699 и приказом Министерства образования Российской Федерации от 27.07.94 г № 290 по итогам аттестации Пермский государственный педагогический институт переименован в Пермский государственный педагогический университет (ПГГПУ). Приказом Министерства образования и науки Российской Федерации от 25 мая 2012 г. № 443 федеральное государственное образовательное учреждение высшего профессионального образования «Пермский государственный педагогический университет» переименовано в федеральное государственное бюджетное образовательное учреждение высшего профессионального образования «Пермский государственный гуманитарно-педагогический университет».

Университет поставлен на учет в налоговом органе юридического лица, образованного в соответствии с законодательством Российской Федерации, что подтверждено свидетельством о постановке на учет в налоговом органе серии 59 № 004390284.



Университет является юридическим лицом: имеет печать с изображением Государственного герба Российской Федерации со своим наименованием, штамп университета.

Юридический и фактический адрес: 614990, г. Пермь, ул. Сибирская, 24.

Образовательная деятельность по основным образовательным программам высшего образования (бакалавриат, специалитет, магистратура, аспирантура), дополнительного профессионального образования в университете осуществляется в соответствии с бессрочной лицензией серии 90Л01 № 0000546, регистрационный № 0507, выданной 16 января 2013 г. Федеральной службой по надзору в сфере образования и науки.

В соответствии с Федеральным законом от 29.12.2012 № 273-ФЗ «Об образовании в Российской Федерации», Положением о государственной аккредитации образовательной деятельности, Положением о Федеральной службе по надзору в сфере образования и науки и на основании заключения по результатам аккредитационной экспертизы ПГГПУ признан прошедшим государственную аккредитацию образовательной деятельности сроком на 6 лет и выдано Федеральной службой по надзору в сфере образования и науки свидетельство о государственной аккредитации серии 90А01 № 0000963, регистрационный № 0902 от 7 марта 2014 г., а также приложение к нему по укрупненным группам профессий, специальностей и направлений подготовки.

Университет осуществляет свою деятельность в соответствии с Конституцией РФ, Законом «Об образовании в РФ», нормативными правовыми актами Правительства Российской Федерации, Министерства образования и науки Российской Федерации, государственными образовательными стандартами, Уставом университета, а также локальными актами, регламентирующими его деятельность.

Устав ПГГПУ принят Конференцией научно-педагогических работников, представителей других категорий работников и обучающихся Пермского государственного педагогического университета 28.01.2011 г. (протокол №1) и утвержден приказом Министерства образования и науки Российской Федерации от 25 мая 2011 г. № 1777. Изменения в Устав приняты конференциями научно-педагогических работников, представителей других категорий работников и обучающихся Пермского государственного педагогического университета 20 апреля 2012 г., утверждены приказом Министерства образования и науки РФ от 25 мая 2012 г. № 443.

Внутривузовская нормативная и организационно-распорядительная документация представлена общеуниверситетскими положениями, приказами, распоряжениями, определяющими порядок работы структурных подразделений, процедуру деятельности по различным направлениям, порядок премирования и иными локальными актами. Внутривузовская документация разработана на основе нормативных документов Министерства образования и науки РФ и Федеральной службы по надзору в сфере образования, она



дополняет перечень федеральных документов, определяет порядок работы по конкретным направлениям, отнесенным к компетенции университета.

Внутривузовская нормативная и организационно-распорядительная документация делится на общеуниверситетские положения, положения, определяющие порядок работы структурных подразделений, приказы, распоряжения, инструкции и иные локальные акты.

Они составляют организационно-нормативную базу системы подготовки специалистов и организации учебной, научной и хозяйственной деятельности в вузе и утверждаются в порядке, установленном Уставом университета.

Пермский государственный гуманитарно-педагогический университет определил Миссию и политику руководства в области качества.

Миссия Пермского государственного гуманитарно-педагогического университета (ПГГПУ) — качественная подготовка и переподготовка специалистов для обеспечения стабильности и стимулирования инновационного развития общества, подготовки востребованных специалистов с высшим гуманитарно-педагогическим образованием в масштабах, необходимых для эффективного функционирования и социокультурного развития общества.

Руководство университета берет на себя следующие обязательства:

- Развитие университета как ведущего научно-образовательного центра непрерывного гуманитарно-педагогического образования, развитие в университете фундаментальной и прикладной науки как основы высокого качества образования и эффективного решения социокультурных проблем современного общества.
- Совершенствование всех видов деятельности университета, направленных на удовлетворение требований целевых групп потребителей научно-образовательных услуг на основе менеджмента качества всех процессов и ориентации на потребителя.
- Повышение конкурентоспособности университета путем расширения структуры образовательных программ и направлений подготовки, совершенствования образовательных программ за счет сохранения фундаментальности образования, интеграции обучения и научно-исследовательской деятельности.
- Создание условий для разностороннего развития личности будущего специалиста, обладающего высокой культурой, интеллигентностью, социальной активностью, качествами гражданина-патриота; профессиональными компетенциями, позволяющими быстро адаптироваться в профессиональное сообщество и социокультурную жизнь общества.
- Поддержка талантливой молодежи, повышение мобильности, организация обучения и стажировок в ведущих зарубежных университетах.



Качество работы университета – наше общее дело. Мы способствуем совершенствованию системы менеджмента качества вуза и повышаем ее результативность.

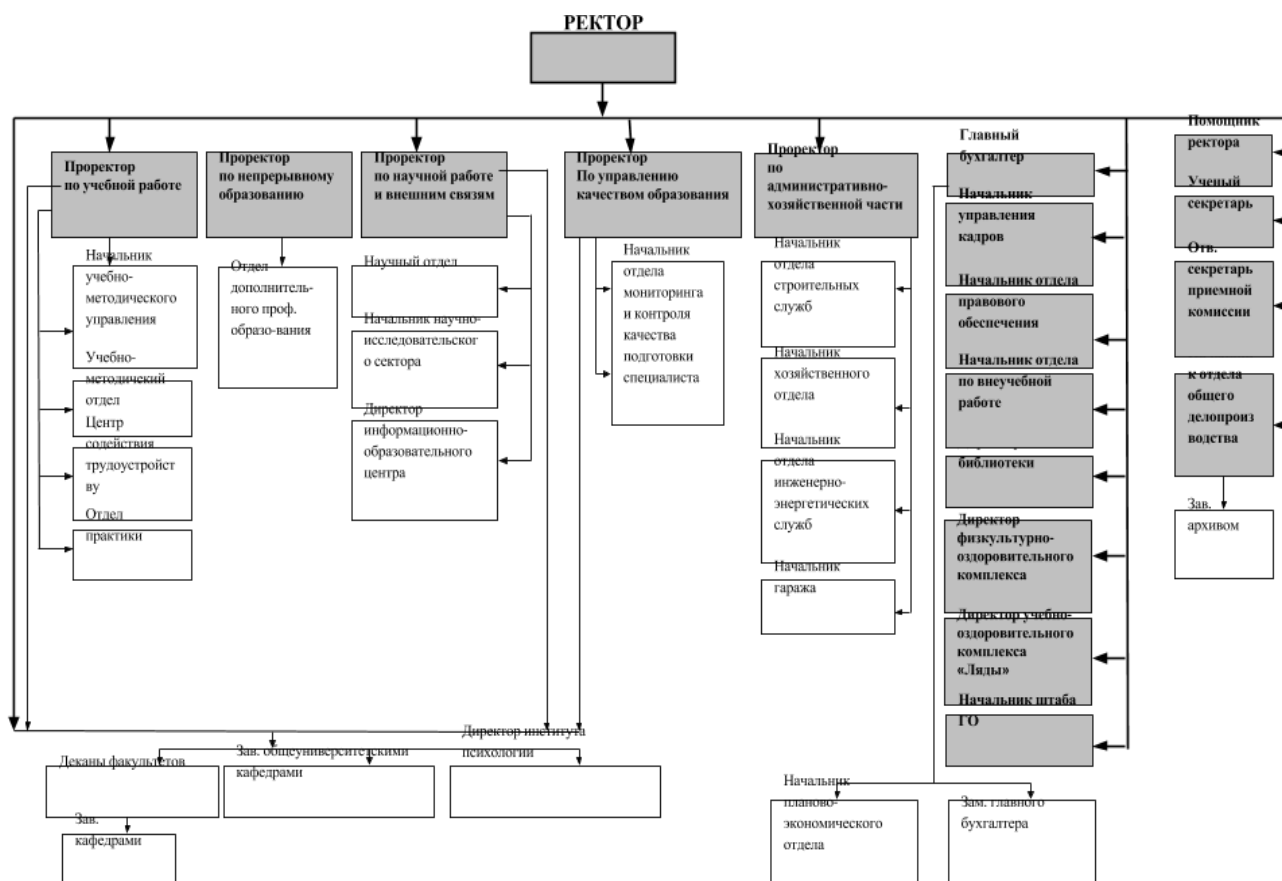
Руководство университета является лидером в реализации Политики качества и обязуется создавать благоприятные условия для профессионального роста сотрудников, предоставлять соответствующие ресурсы и делегировать полномочия персоналу в рамках установленной ответственности.

Цель реализации Политики в области качества – достижение нового уровня подготовки специалистов, способных внести значительный вклад в социокультурное развитие России и Пермского края.

Управление университетом осуществляется в соответствии с законодательством Российской Федерации, Уставом университета на принципах сочетания единоначалия и коллегиальности.

Университет обладает автономией, необходимой ему для реализации своей миссии и уставной деятельности, пользуется правом неприкосновенности своей территории, зданий и сооружений. Университет самостоятелен в осуществлении образовательного процесса, подборе и расстановке кадров, научной, финансовой, хозяйственной и иной деятельности в пределах, определенных законодательством Российской Федерации и Уставом университета.

Структурные подразделения, обеспечивающие жизнедеятельность университета, представлены на рис.1.





Права и обязанности университета как юридического лица реализуются конференцией работников и обучающихся университета, Ученым советом и ректором университета.

Конференция научно-педагогических, а также других категорий работников и обучающихся в ПГГПУ (далее – конференция):

- принимает устав университета, изменения и дополнения к нему открытым голосованием с последующим утверждением Учредителем;
- избирает Ученый совет университета, исключая его председателя;
- избирает ректора университета;
- принимает коллективный договор;
- определяет полномочия собраний работников и представителей студенческих организаций факультетов;
- избирает комиссию по трудовым спорам (КТС) в порядке, предусмотренном законодательством о труде.

На конференции, согласно установленным правилам, могут обсуждаться и разрешаться другие вопросы деятельности университета.

Конференция созывается по мере необходимости, но не реже одного раза в учебном году, по решению Ученого совета университета или ректора.

В состав делегатов конференции входят все члены Ученого совета университета; остальные делегаты (50%) избираются большинством голосов на собраниях коллективов подразделений университета открытым или тайным голосованием (по решению собрания подразделения).

Общее руководство университетом осуществляет выборный представительный орган – **Ученый совет университета**, председателем которого является ректор. Срок полномочий Ученого совета университета - пять лет.

В состав Ученого совета университета входят:

- по должности - ректор, являющийся председателем Ученого совета, и проректоры;
- представитель органов исполнительной власти субъекта федерации (Министерства образования Пермского края);
- по решению Ученого совета - деканы факультетов;
- другие члены Ученого совета избираются конференцией университета тайным голосованием по представлению структурных подразделений. Ученый совет университета в соответствии с Уставом и Положением об Ученом совете ПГГПУ рассматривает основные вопросы деятельности университета, в том числе:
 - принимает положения, регламентирующие деятельность вуза;
 - определяет сроки и процедуру проведения выборов ректора, порядок выдвижения кандидатур на должность ректора и требования к ним;
 - рассматривает возможность организации подготовки по основным и дополнительным программам профессионального образования,



- дает согласие на сдачу в аренду объектов собственности;
- заслушивает отчеты ректора (ежегодный и за пятилетний срок) о деятельности вуза;
- принимает решения по основным вопросам содержания и организации учебно-воспитательного процесса, научно-исследовательской работы, международного сотрудничества;
- принимает решения по вопросам экономического и социального развития вуза, утверждает план (программу) развития вуза на год и на перспективу;
- определяет порядок расходования внебюджетных средств;
- проводит конкурс на замещение должностей профессора и других должностей профессорско-преподавательского состава, если в подразделении университета нет Совета (общеуниверситетские кафедры);
- проводит выборы заведующих кафедрами на основании "Положения о выборах заведующего кафедрой в ПГГПУ";
- представляет к присвоению ученых званий профессора, доцента в соответствии с "Положением о порядке присвоения ученых званий" – принимает решения о приеме в докторантуру, переводе на научные должности для подготовки диссертаций и представления творческих отпусков;
- вносит предложения по изменениям и дополнениям Устава ПГГПУ, которые в последующем утверждаются общим собранием (конференцией) коллектива;
- рассматривает другие вопросы, входящие в компетенцию Ученого совета в соответствии с Уставом ПГГПУ и законодательством Российской Федерации.

Ученый совет работает в соответствии с планом, который утверждается на учебный год на заседании Ученого совета. Заседания совета проводятся один раз в месяц.

Решения Ученого совета вступают в силу после подписания их председателем Ученого совета – ректором университета.

Регулярно Ученым советом заслушивались отчеты проректора по научной работе об итогах научной деятельности, рассматривались вопросы о совершенствовании научной деятельности, о повышении эффективности подготовки научно-педагогических кадров высшей квалификации для университета. Заслушивались отчеты докторантов, старших научных сотрудников и лиц, заключивших договор на написание докторской диссертации о проделанной работе. Неоднократно рассматривались Ученым советом вопросы качества подготовки специалиста. В поле зрения Ученого совета постоянно находится финансово-экономическая деятельность университета. Ученый совет уделяет внимание развитию материально-технической базы, сохранности зданий и сооружений, улучшению быта обучающихся. Ежегодно несколько вопросов, рассматриваемых на заседаниях



Ученого совета, посвящены совершенствованию воспитательной и спортивной работы со студентами, развитию студенческого самоуправления, организации отдыха студентов в период зимних и летних каникул.

Постоянно в центре внимания Ученого совета находятся проблемы приема на первый курс и совершенствования профориентационной работы.

В ПГГПУ функционируют также: учебно-методический совет, Совет по качеству, совет по НИР, Советы факультетов, и др. Их деятельность регламентирована соответствующими Положениями.

Непосредственное управление Университетом осуществляет ректор. Ректор избирается путем тайного голосования на Конференции на срок 5 лет из числа лиц, работающих в университете и имеющих опыт научно-педагогической и руководящей работы в высшем учебном заведении, а также ученую степень и звание.

Сроки, процедура проведения выборов, порядок выдвижения кандидатур на должность ректора и требования к ним определяются Ученым советом университета.

В университете реализуется **Программа стратегического развития**. Ежегодный отчет о реализации ПСР и достигнутых результатах работы публикуются на официальном сайте ПГГПУ в разделе «Программа стратегического развития».

2. ОБРАЗОВАТЕЛЬНАЯ ДЕЯТЕЛЬНОСТЬ

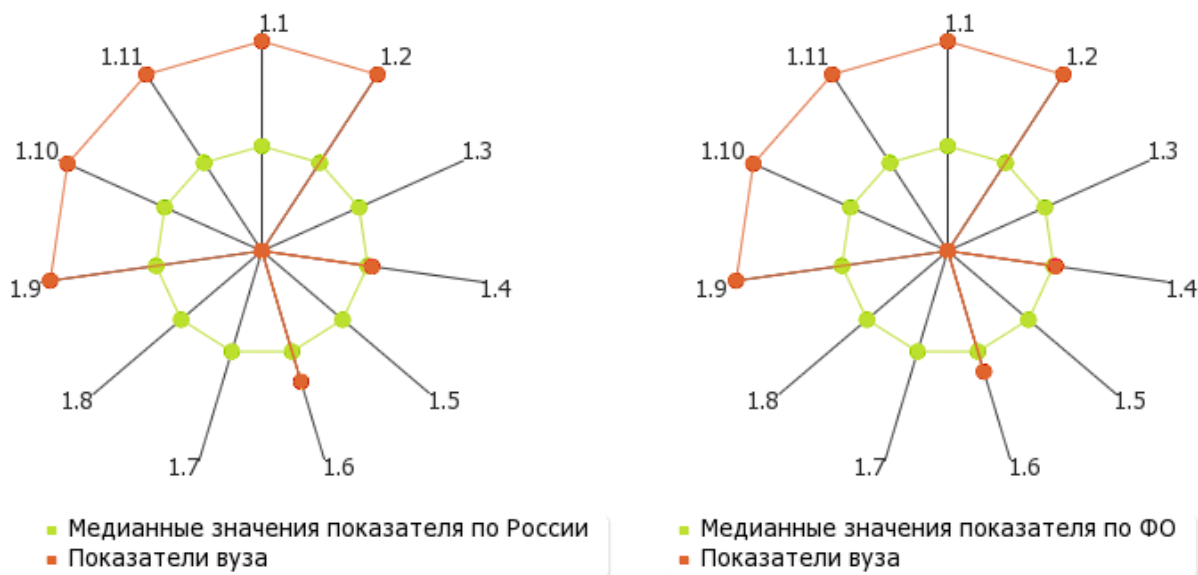


Рис. II.1. Лепестковая диаграмма (эюра) самообследования вуза по показателю «Образовательная деятельность» (Россия; ФО)



2.1. Структура подготовки специалистов

В Пермском государственном гуманитарно-педагогическом университете структура подготовки специалистов включает в себя следующие компоненты:

- реализация основных профессиональных образовательных программ высшего образования (бакалавриат, специалитет, магистратура);
- подготовка кадров высшей квалификации;
- дополнительное профессиональное образование;

Общая численность студентов, обучающихся по образовательным программам бакалавриата, программам специалитета, программам магистратуры: **5616 чел.**

В том числе:

по очной форме обучения:	3091 чел.
по очно-заочной форме обучения:	0 чел.
по заочной форме обучения:	2525 чел.

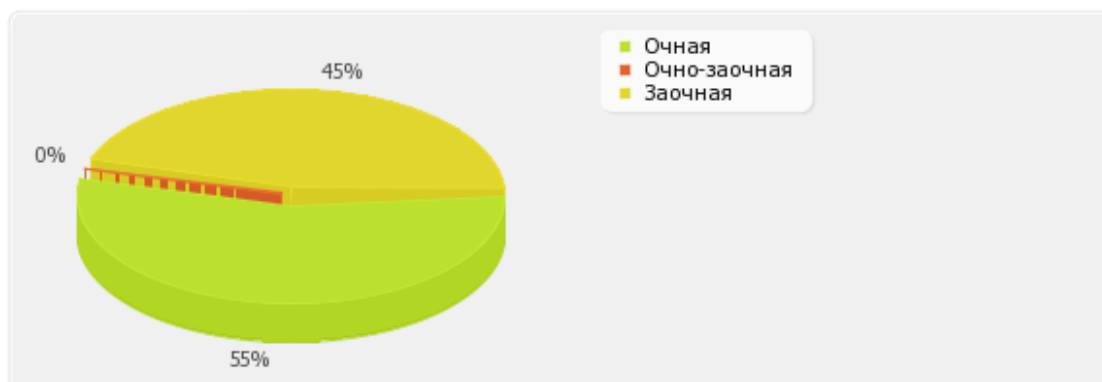


Рис. П.1.1. Соотношение по формам обучения контингент студентов вуза, обучающихся по образовательным программам бакалавриата, специалитета и магистратуры.

Общая численность аспирантов, обучающихся по образовательным программам подготовки научно-педагогических кадров в аспирантуре: **119 чел.**

В том числе:

по очной форме обучения:	34 чел.
по очно-заочной форме обучения:	0 чел.
по заочной форме обучения:	85 чел.

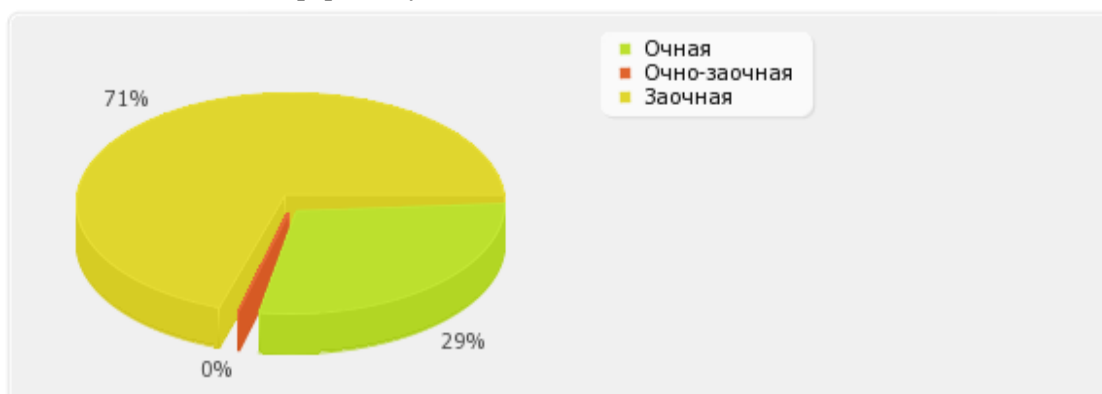


Рис. П.1.2. Соотношение по формам обучения по программам аспирантуры (адъюнктуры), ординатуры, ассистентуры-стажировки



В ПГГПУ реализуются следующие основные образовательные программы высшего образования (бакалавриат, специалитет, магистратура):

Код по ОКСО	Направление/специальность	Форма обучения	
		дневная	заочная
050200.62	Физико-математическое образование («Математика»)	+	-
050200.62	Физико-математическое образование («Информатика»)	+	-
050400.62	Социально-экономическое образование («Экономика»)	+	+
050400.62	Социально-экономическое образование («Юриспруденция»)	+	-
050400.62	Социально-экономическое образование («История»)	-	+
070100.62	Музыкальное искусство	+	-
050600.62	Художественное образование	+	+
030301.65	Психология	+	+
031202.65	Перевод и переводоведение:	+	-
031501.65	Искусствоведение	-	+
032102.65	Физическая культура для лиц с отклонениями в состоянии здоровья (адаптивная физ.культура)	+	+
050102.65	Биология	+	+
050103.65	География	-	+
050201.65	Математика	+	+
050203.65	Физика с дополнительной специальностью	+	-
050301.65	Русский язык и литература	+	+
050302.65	Родной язык и литература	+	-
050303.65	Иностранный язык:	+	+
050401.65	История	+	+
050402.65	Юриспруденция	-	+
050403.65	Культурология	+	+
050501.65	Профессиональное обучение (по отраслям)	-	+
050502.65	Технология и предпринимательство	+	+
050601.65	Музыкальное образование	+	+
050703.65	Дошкольная педагогика и психология	+	+
050706.65	Педагогика и психология	-	+
050707.65	Педагогика и методика дошкольного образования	-	+
050708.65	Педагогика и методика начального образования	+	+
050711.65	Социальная педагогика	+	+
050715.65	Логопедия	+	+
050717.65	Специальная дошкольная педагогика и психология	+	+
050720.65	Физическая культура	+	+
080507.65	Менеджмент организации	+	+
080801.65	Прикладная информатика (в экономике)	+	+
100103.65	Социально-культурный сервис и туризм	+	+
230202.65	Информационные технологии в образовании	+	-
260901.65	Технология швейных изделий	+	-
050100.62	Педагогическое образование (математика и информатика и ИКТ)	+	-



050100.62 44.03.01	Педагогическое образование (Математика)	-	+
44.03.05	Педагогическое образование (математика и информатика)	+	-
050100.62 44.03.05	Педагогическое образование (русский язык и литература)	+	-
050100.62 44.03.01	Педагогическое образование (русский язык)	-	+
050100.62 44.03.05	Педагогическое образование (родной язык и литература и русский язык)	+	-
034400.62 49.03.02	Физическая культура для лиц с отклонениями в состоянии здоровья (лечебная физическая культура)	+	+
050100.62 44.03.01	Педагогическое образование (физическая культура)	+	+
44.03.05	Педагогическое образование (физическая культура и дополнительное образование)	+	-
100400.62 43.03.02	Туризм (технология и организация спортивно-оздоровительных услуг)	+	+
050100.62 44.03.01	Педагогическое образование (начальное образование)	+	+
44.03.05	Педагогическое образование (начальное образование и информатика)	+	-
050100.62 44.03.01	Педагогическое образование (дошкольное образование)	+	+
44.03.05	Педагогическое образование (дошкольное образование и дополнительное образование)	+	-
050700.62 44.03.03	Специальное (дефектологическое) образование (дошкольная дефектология)	+	+
050700.62 44.03.03	Специальное (дефектологическое) образование (логопедия)	+	+
050400.62 44.03.02	Психолого-педагогическое образование (психология и педагогика дошкольного образования)	-	+
050100.62 44.03.05	Педагогическое образование (биология и химия)	+	-
050100.62 44.03.05	Педагогическое образование (экология и география)	+	-
050100.62 44.03.05	Педагогическое образование (экономика и география)	+	-
050100.62 44.03.01	Педагогическое образование (биология)	-	+
050100.62 44.03.01	Педагогическое образование (география)	-	+
44.03.01	Педагогическое образование (Безопасность жизнедеятельности)	-	+
035700.62	Лингвистика (перевод и переводоведение, английский язык)	+	-
050100.62 44.03.01	Педагогическое образование (английский язык)	+	+
050100.62	Педагогическое образование (немецкий язык)	+	-



44.03.01			
050100.62 44.03.01	Педагогическое образование (французский язык)	+	-
050100.62	Педагогическое образование (физика и информатика и ИКТ)	+	-
44.03.05	Педагогическое образование (физика и информатика)	+	-
050100.62	Педагогическое образование (технология)	+	+
44.03.05	Педагогическое образование (технология и дополнительное образование)	+	-
230400.62 09.03.02	Информационные системы и технологии	+	-
262000.62 29.03.01	Технология изделий легкой промышленности (технология швейных изделий)	+	-
050100.62 44.03.01	Педагогическое образование (история)	+	+
44.03.05	Педагогическое образование (история и обществознание)	+	-
072300.62 51.03.04	Музеология (культурный туризм и экскурсионная деятельность)	+	-
050100.62 44.03.01	Педагогическое образование (мировая художественная культура)	+	-
050100.62 44.03.01	Педагогическое образование (музыкальное образование)	+	+
44.03.05	Педагогическое образование (музыкальное образование и дополнительное образование)	+	-
030300.62	Психология (психология)	+	+
050400.62 44.03.02	Психолого-педагогическое образование (психология образования)	+	+
050100.62	Педагогическое образование (информатика)	+	-
050100.62 44.03.01	Педагогическое образование (экономика)	+	-
44.03.05	Педагогическое образование (экономика и информатика)	+	-
051000.62 44.03.04	Профессиональное обучение (по отраслям) (информатика и ВТ)	+	-
080200.62 38.03.02	Менеджмент (управление человеческими ресурсами)	+	+
080200.62 38.03.02	Менеджмент (информационный менеджмент)	+	+
080500.62 38.03.05	Бизнес информатика (Архитектура предприятия)	+	-
230700.62 09.03.03	Прикладная информатика (прикладная информатика в экономике)	+	+
230700.62 09.03.03	Прикладная информатика (прикладная информатика в государственном и муниципальном управлении)	+	+
040700.62 39.03.03	Организация работы с молодежью	+	+
050100.62	Педагогическое образование (право)	+	+



44.03.01			
44.03.05	Педагогическое образование (право и обществознание)	+	-
050400.62 44.03.02	Психолого-педагогическое образование (психология и социальная педагогика)	+	+
050100.68 44.04.01	Педагогическое образование Магистерская программа «Язык и литература в культурном и образовательном контексте»	+	-
050100.68 44.04.01	Педагогическое образование Магистерская программа «Общая биология»	+	+
050100.68	Педагогическое образование Магистерская программа «Физика»	+	-
050100.68 44.04.01	Педагогическое образование Магистерская программа «Региональные этнокультурные и социально- политические процессы в контексте исторического образования»	+	-
050100.68 44.04.01	Педагогическое образование Магистерская программа «Математическое образование»	+	-
44.04.01	Педагогическое образование Магистерская программа «Физико-математическое образование»	+	-
050100.68 44.04.01	Педагогическое образование Магистерская программа «Информатика и ИКТ»	+	-
050100.68 44.04.01	Педагогическое образование Магистерская программа «Экономика»	+	-
050100.68 44.04.01	Педагогическое образование магистерская программа «Педагогические инновации в дошкольном образовании»	+	-
050100.68 44.04.01	Педагогическое образование магистерская программа «Иностранный язык в лингво-поликультурном образовательном пространстве»	+	-
44.04.01	Педагогическое образование Магистерская программа «Английский язык»	-	+
44.04.01	Педагогическое образование магистерская программа «Правовой менеджмент в сфере образования»	+	-
050100.68	Педагогическое образование магистерская программа «Предупреждение и профилактика преступлений и правонарушений в сфере образования»	+	+
050100.68 44.04.01	Педагогическое образование магистерская программа «Музыкальное искусство и образование»	+	-
050100.68	Педагогическое образование магистерская программа «Музыкальное исполнительство и педагогика»	+	-
050100.68 44.04.01	Педагогическое образование магистерская программа «Дополнительное образование детей»	+	+
050400.68	Психолого-педагогическое образование магистерская программа «Психология образования»	+	-
050700.68	Специальное (дефектологическое) образование, магистерская программа «Клинико-психолого- педагогическое сопровождение лиц с ограниченными возможностями здоровья »	+	-



030301.68	Психология магистерская программа «Организационная психология»	+	-
44.04.02	Психолого-педагогическое образование магистерская программа «Психология управления образовательной средой»	+	-
44.04.01	Педагогическое образование Магистерская программа «Методологический и научно-методические основы преподавания филологических дисциплин»	-	+
44.04.01	Педагогическое образование Магистерская программа «Тьюторство в образовании и культуре»	-	+
44.04.01	Педагогическое образование Магистерская программа «Историческая регионалистика и краеведение»	-	+
44.04.01	Педагогическое образование Магистерская программа «Современные технологии математического образования»	-	+
44.04.01	Педагогическое образование Магистерская программа «Тьютор по профессиональному развитию педагога»	-	+
37.04.01	Психология магистерская программа «Психология семьи и семейная психотерапия»	-	+
44.04.02	Психолого-педагогическое образование магистерская программа «Психология здоровья и развития в образовании»	-	+
44.04.03	Специальное дефектологическое образование магистерская программа «Психолого-педагогическое сопровождение образования лиц с ограниченными возможностями здоровья»	-	+

Все образовательные программы встроены в существующие ФГОС ВО, благодаря проведенной систематизации требований к содержанию и структуре основной образовательной программы (ООП), унификации требований к разработке учебных планов и построению единых компетентностно-ориентированных моделей выпускников.

За отчетный период увеличено количество двух профильных образовательных программ, в дополнение к пяти двух профильным программам, реализуемым в 2013 г. («Математика и информатика», «Русский язык и литература», «Физика и информатика», «Биология и химия», «Экономика и география») в 2014 г. осуществлен прием на 8 программ («Экономика и информатика», «Музыкальное образование и дополнительное образование», «Технология и дополнительное образование», «География и экономика», «Физическая культура и дополнительное образование», «Дошкольное образование и дополнительное образование», «Начальное образование и информатика», «Право и обществознание»).

В 2014 году увеличена доля практико-ориентированных образовательных программ бакалавриата и магистратуры. Впервые осуществлен набор на программы прикладного бакалавриата по 4 направлениям подготовки:



Педагогическое образование 44.03.01 (профили подготовки: «Мировая художественная культура», «Английский язык», «Экономика»); Психолого-педагогическое образование 44.03.02 (профиль «Психология и социальная педагогика»); Туризм 43.03.02 (профиль «Технология и организация спортивно-оздоровительных услуг»); Технология изделий легкой промышленности 290301 (профиль «Технология швейных изделий»).

В 2014 году осуществлен набор на 12 программ магистратуры заочной формы обучения: «Общая биология», «Тьюторство в образовании и культуре», «Современные технологии математического образования», «Методологические и научно-методические основы преподавания филологических дисциплин», «Тьютор по профессиональному развитию педагога», «Дополнительное образование детей», «Историческая регионалистика и краеведение», «Предупреждение и профилактика преступлений и правонарушений в сфере образования», «Английский язык», «Психология семьи и семейная психотерапия», «Психология здоровья и развития в образовании», «Психолого-педагогическое сопровождение образования лиц с ограниченными возможностями здоровья».

В 2014 году на основе договора о сетевом взаимодействии трех вузов ФГБОУ ВПО «Башкирский государственный педагогический университет им. М. Акмуллы»; «Челябинский государственный педагогический университет»; «Пермский государственный гуманитарно-педагогический университет» был впервые осуществлен набор на три магистерские программы, реализуемые в сетевой форме (44.04.01 Педагогическое образование, «Физико-математического образование»; «Правовой менеджмент в образовании»; 44.04.02 Психолого-педагогическое образование, «Психология управления образовательной средой»). В магистратуру, реализуемую в сетевой форме, было принято 15 магистрантов.

В 2014 г. был заключен договор о сетевом взаимодействии Московского педагогического государственного университета и ПГГПУ с целью апробации новых модулей основной профессиональной образовательной программы профессиональной (педагогической) магистратуры по направлению подготовки (44.04.02) «Психолого-педагогическое образование» («Учитель начальных классов»), предполагающих углубленную профессионально-ориентированную практику студентов. В рамках договора был осуществлен прием в магистратуру на заочную форму обучения 21 магистранта.

В целом произошло увеличение количества магистрантов, обучающихся в ПГГПУ примерно на 60%, в 2013 г. для обучения в магистратуре в ПГГПУ было зачислено 84 магистранта, а в 2014 – 138.

Показатель *«Удельный вес численности студентов, обучающихся по программам магистратуры, в общей численности студентов, обучающихся по образовательным программам бакалавриата, программам специалитета, программам магистратуры» составил 3.76 %.*



Показатель «Численность/удельный вес численности студентов (курсантов), имеющих диплом бакалавра, диплом специалиста или диплом магистра других организаций, осуществляющих образовательную деятельность, принятых на первый курс на обучение по программам магистратуры образовательной организации, в общей численности студентов (курсантов), принятых на первый курс по программам магистратуры на очную форму обучения» составил **8 чел./14.55 %**. По показателю «Пермский государственный гуманитарно-педагогический университет» входит во вторую квартиль в группе вузов **России**. Медианное значение показателя 1.11 для вузов России составляет **5.88 %**

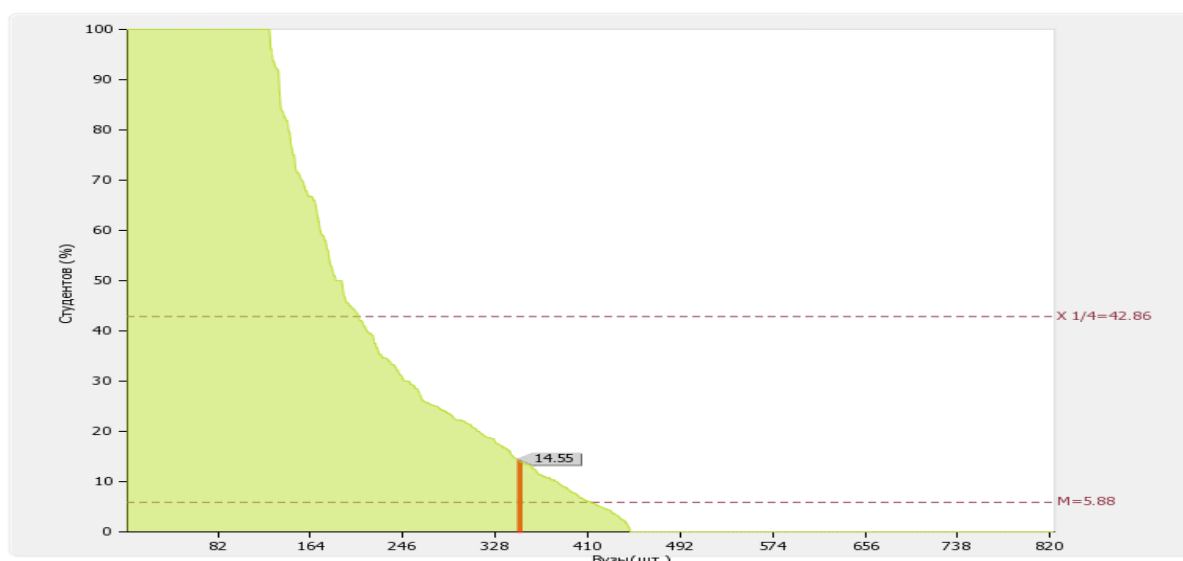


Рис. П.1.11. Диаграмма ранжирования вузов России по удельному весу численности студентов (курсантов), имеющих диплом бакалавра, диплом специалиста или диплом магистра других организаций, осуществляющих образовательную деятельность, принятых на первый курс на обучение по программам магистратуры образовательной организации, в общей численности студентов (курсантов), принятых на первый курс по программам магистратуры на очную форму обучения

Особое внимание уделяется в ПГГПУ качеству подготовки выпускников по всем образовательным программам.

Одним из показателей качества подготовки выпускников, несомненно, является качественный показатель государственной итоговой аттестации.

Таблица. Качественный показатель государственной итоговой аттестации

Код по ОКСО	Направление/специальность	Качественный показатель (% сдавших на «отлично» и «хорошо»)			
		Гос. Экзамен		Защита ВКР	
		дневная форма обучения	заочная форма обучения	дневная форма обучения	заочная форма обучения
050200.62	Физико-математическое образование («Математика»)	83	–	100	–



050200.62	Физико-математическое образование («Информатика»)	50	–	75	–
050400.62	Социально-экономическое образование («Экономика»)	86	58	97	75
050400.62	Социально-экономическое образование («Юриспруденция»)	68,5	–	89	–
050400.62	Социально-экономическое образование («История»)	–	60	–	81
050600.62	Художественное образование	100	100	100	100
070100.62	Музыкальное искусство	100	–	100	–
030301.65	Психология	80	36,1	86	66
031202.65	Перевод и переводоведение:	71,6	–	100	–
031501.65	Искусствоведение	–	80	–	60
032102.65	Физическая культура для лиц с отклонениями в состоянии здоровья (адаптивная физ.культура)	91	–	91	–
050102.65	Биология	56	35	100	100
050103.65	География	–	50	–	92,7
050201.65	Математика	43,6	68,2	87,5	77,4
050203.65	Физика с дополнительной специальностью	65	–	80	–
050301.65	Русский язык и литература	91,4	43	70	76,3
050302.65	Родной язык и литература	83,5	–	83,5	–
050303.65	Иностранный язык:	71,2	74,4	89,1	85,4
050401.65	История	84,4	–	84,4	–
050402.65	Юриспруденция	–	57	–	62
050403.65	Культурология	78	78	82	100
050502.65	Технология и предпринимательство	50	81,8	33,4	75
050601.65	Музыкальное образование	100	–	100	85,7
050703.65	Дошкольная педагогика и психология	66	49,5	85,5	56
050706.65	Педагогика и психология	–	49,1	–	63
050707.65	Педагогика и методика дошкольного образования	–	70	–	75
050708.65	Педагогика и методика начального образования	75,3	51,5	83	56
050711.65	Социальная педагогика	100	95	100	75
050715.65	Логопедия	78,6	81	57,1	90,1
050717.65	Специальная дошкольная педагогика и психология	87	75	93,3	88
050720.65	Физическая культура	89	43	82,1	60,4
080507.65	Менеджмент организации	88	47,5	84	82
080801.65	Прикладная информатика (в экономике)	82	–	100	–
100103.65	Социально-культурный	82,4	100	88,2	100



	сервис и туризм				
230202.65	Информационные технологии в образовании	71	–	71	–
260901.65	Технология швейных изделий	100	–	100	–
050100.68	Педагогическое образование Магистерская программа «Язык и литература в культурном и образовательном контексте»	100	–	100	–
050100.68	Педагогическое образование Магистерская программа «Общая биология»	100	–	100	–
050100.68	Педагогическое образование Магистерская программа «Физика»	100	–	100	–
050100.68	Педагогическое образование Магистерская программа «Региональные этнокультурные и социально-политические процессы в контексте исторического образования»	100	–	100	–
050100.68	Педагогическое образование Магистерская программа «Математическое образование»	100	–	100	–
050100.68	Педагогическое образование Магистерская программа «Информатика и ИКТ»	100	–	100	–
050100.68	Педагогическое образование Магистерская программа «Экономика»	100	–	100	–
050100.68	Педагогическое образование Магистерская программа «Педагогические инновации в дошкольном образовании»	100	–	100	–
050100.68	Педагогическое образование Магистерская программа «Музыкальное искусство в образовании»	100	–	100	–
050100.68	Педагогическое образование Магистерская программа «Предупреждение и профилактика нарушений в сфере образования»	100	–	100	–
050100.68	Педагогическое образование Магистерская программа «Иностранный язык в	100	–	100	–



	лингвополикультурном образовательном пространстве»				
050700.68	Специально (дефектологическое) образование Магистерская программа «Клинико-психолого-педагогическое сопровождение лиц с ОВЗ»	100	–	100	–
030300.68	Психология Магистерская программа «Организационная психология»	66,7	–	100	–

С целью обеспечения качества профессиональной подготовки в ПГГПУ была продолжена политика привлечения работодателей к разработке основных профессиональных образовательных программ и оценке качества подготовки выпускников. В соответствии с требованиями федеральных стандартов, в вузе были созданы и апробированы механизмы привлечения работодателей к разработке ООП и оценке эффективности подготовки выпускников по всем образовательным программам, что позволило объективно оценить качество подготовки выпускников, повысить конкурентоспособность выпускников на рынке труда, влиять на систему подготовки кадров, гибко реагируя на потребности работодателя в регионе, разрабатывать новые образовательные программы с учетом потребностей регионального рынка труда. Кроме того с образовательными организациями края были заключены договоры о сетевом взаимодействии.

Разработана программа нелинейной организации образовательного процесса, внедрение которой началось в 2014 г, что представило дополнительные возможности студентам в реализации выбора элективных курсов, профилей подготовки, умения самостоятельно принимать решения в профессиональной сфере, результатом, должно стать повышение их конкурентоспособности на рынке труда.

1.2. Качество приема абитуриентов по среднему баллу ЕГЭ

За 2014 год ПГГПУ усилил позиции по группе показателей, связанных с качеством приема абитуриентов.

По показателю *«Средний балл студентов, принятых по результатам ЕГЭ и результатам дополнительных вступительных испытаний на обучение по очной форме по программам бакалавриата и специалитета за счет средств соответствующих бюджетов бюджетной системы РФ»* ПГГПУ входит во вторую квартиль в группе вузов **России - 65.54 балл**. При этом медианное значение показателю 1.6 для вузов России составляет **60.77 балл**.

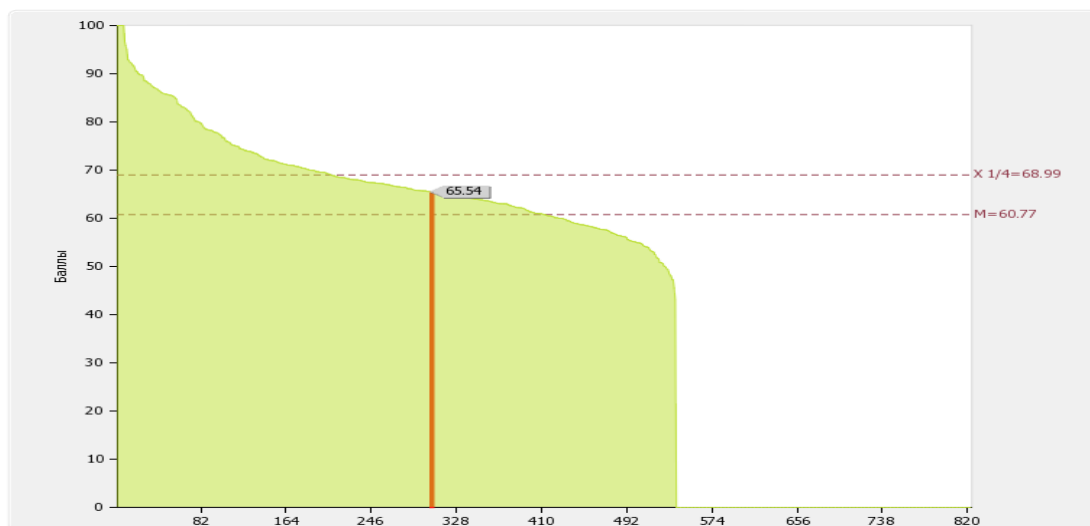


Рис. П.1.6. Диаграмма ранжирования вузов России по среднему баллу студентов, принятых по результатам ЕГЭ и результатам дополнительных вступительных испытаний на обучение по очной форме по программам бакалавриата и специалитета за счет средств соответствующих бюджетов бюджетной системы РФ

Показатель ПГГПУ «Средний балл студентов, принятых по результатам ЕГЭ на первый курс на обучение по очной форме по программам бакалавриата и специалитета по договору об образовании на обучение по образовательным программам высшего образования» составил **56.27 балла**. ПГГПУ входит во вторую квартиль в группе вузов **России**. При этом медианное значение показателя для вузов России составляет **54.3 балл**.

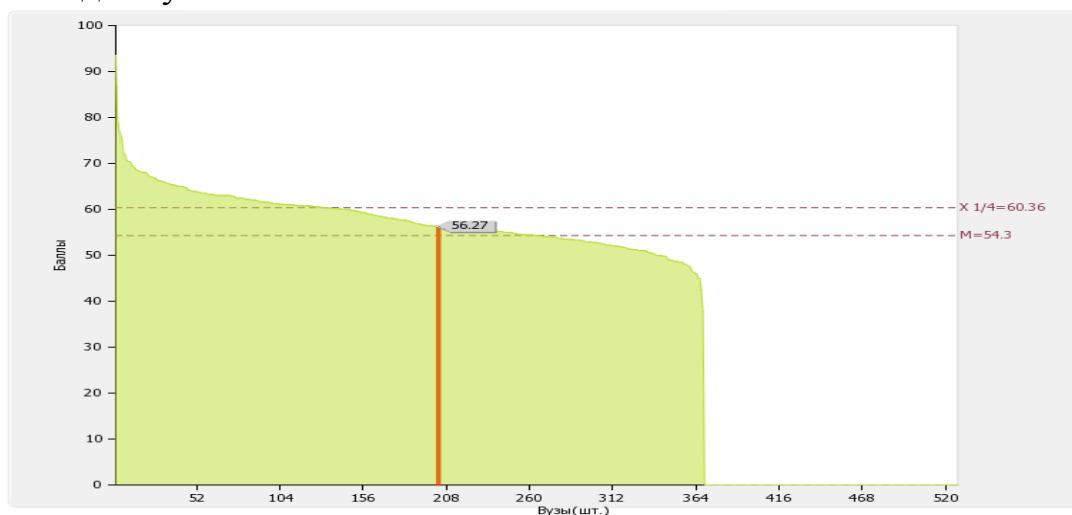


Рис. П.1.4. Диаграмма ранжирования вузов России по среднему баллу студентов, принятых по результатам ЕГЭ на первый курс на обучение по очной форме по программам бакалавриата и специалитета по договору об образовании на обучение по образовательным программам высшего образования.

Показатель «Численность/удельный вес численности студентов (курсантов), принятых на условиях целевого приема на первый курс на очную форму обучения по программам бакалавриата и специалитета в общей численности студентов (курсантов), принятых на первый курс по программам



бакалавриата и специалитета на очную форму обучения» составил **47 чел. / 6.52 %**. ПГГПУ входит во вторую (численность)/ во вторую (удельный вес) квартиль в группе вузов **России**. Медианное значение показателя 1.9 (численность / удельный вес) для вузов России составляет **3 чел. / 0.92 %**

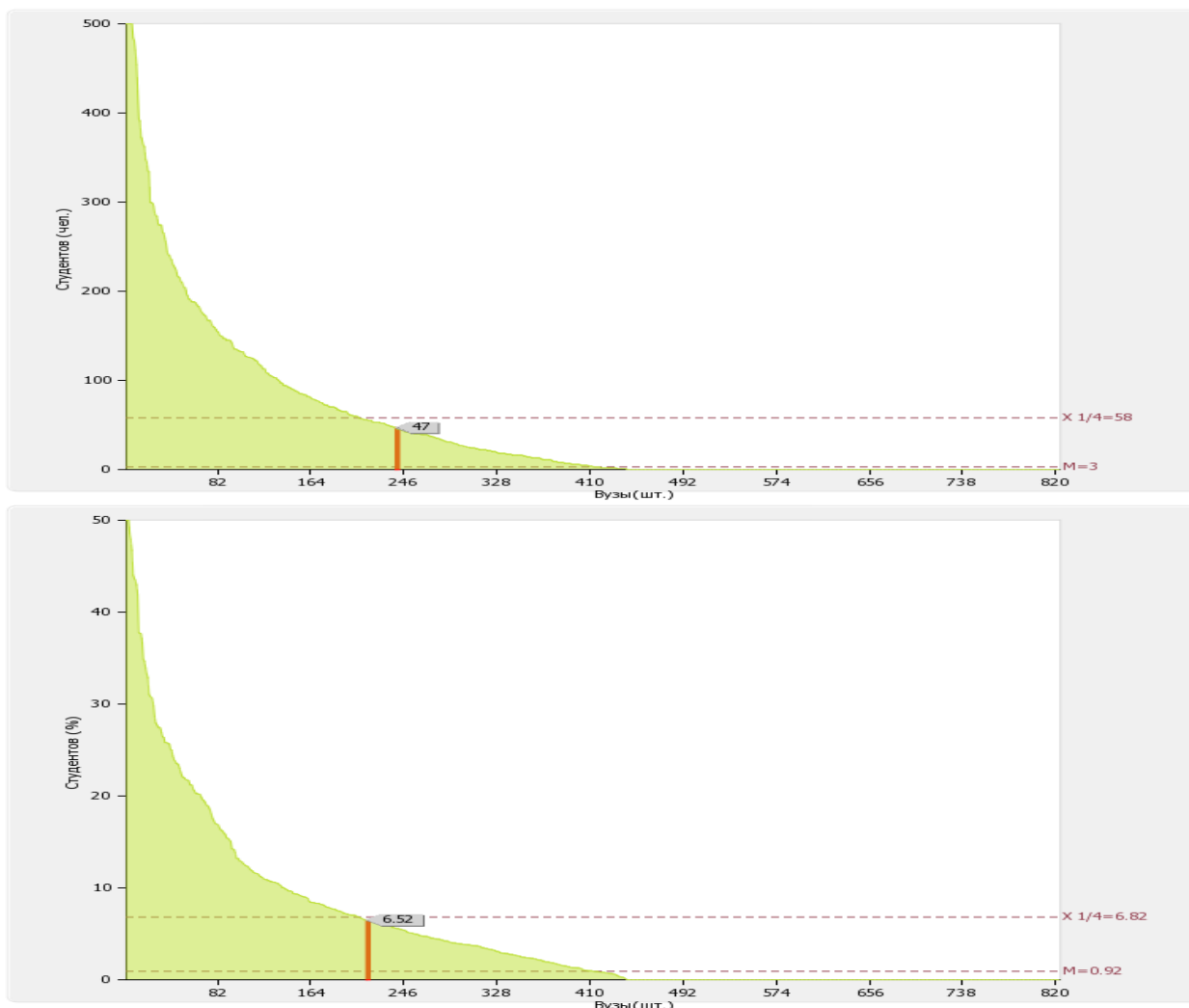


Рис. П.1.9а. Диаграммы ранжирования вузов России по численности/удельному весу численности студентов, принятых на условиях целевого приема на первый курс на очную форму обучения по программам бакалавриата и специалитета в общей численности студентов, принятых на первый курс по программам бакалавриата и специалитета на очную форму обучения

2.3. Система внутренней оценки качества образования

Вузовская система оценки качества подготовки специалиста представлена Системой менеджмента качества образовательной деятельности (СМК ПГГПУ), имеется сертификат соответствия СМК применительно к проектированию, разработке и предоставлению образовательных услуг в области высшего профессионального и послевузовского образования К № 22897 от 21.12.2012, срок действия которого до 21.12.2015. В ноябре 2014 года качество работы вуза в данном направлении подтверждено в ходе инспекционного аудита.



СМК ПГГПУ распространяется на область организации учебного процесса и научной деятельности вуза. Курирует данное направление проректор по управлению качеством образования.

СМК ПГГПУ построена на основе принципов ГОСТ ISO 9001-2011 (ГОСТ Р ИСО 9001-2008), в соответствии с которыми определена миссия вуза, разработано «Руководство по качеству», документированы процедуры: «Управление документацией», «Управление записями», «Внутренние аудиты», «Управление несоответствиями», «Корректирующие и предупреждающие действия», разработаны стандарты ПГГПУ (СТО ПГГПУ).

В вузе с 2010 года функционирует Отдел мониторинга и контроля качества подготовки специалиста, основными направлениями деятельности которого выступают:

- осуществление контроля и мониторинга качества подготовки специалистов в вузе,
- проведение внутренних аудитов качества деятельности структурных подразделений, организующих и обеспечивающих учебный процесс,
- повышение квалификации профессорско-преподавательского состава и формирования корпоративной культуры в области управления качеством в образовании.

Деятельность по контролю и мониторингу качества подготовки специалистов в вузе включала в себя несколько направлений.

1. Организация участия студентов в Интернет-экзамене с целью получения независимой оценки качества освоения образовательных программ студентами ПГГПУ.

ПГГПУ получен сертификат качества №2014/2/359 от 06.03.2015г. об успешном прохождении независимой оценки качества образования по сертифицированным аккредитационным педагогическим измерительным материалам (АПИМ) в рамках проекта «Федеральный Интернет-экзамен в сфере профессионального образования».

Таблица. Доля студентов вуза и вузов-участников находящихся на уровне обученности не ниже второго, за пять этапов (ФЭПО-16 – ФЭПО-20)

Период проведения	Этап	Доля студентов вуза на уровне обученности не ниже второго	Доля студентов вузов-участников на уровне обученности не ниже второго
октябрь 2012 – февраль 2013	ФЭПО-16	56%	59%
март – июль 2013	ФЭПО-17	70%	76%



октябрь 2013 – февраль 2014	ФЭПО-18	85%	74%
март – июль 2014	ФЭПО-19	72%	79%
октябрь 2014 – февраль 2015	ФЭПО-20	73%	79%

2. Включение студентов первого курса в диагностическое тестирование для последующей корректировки методики и организации учебного процесса. Диагностическое тестирование ежегодно проводится с 2010г для студентов первого курса всех ОП по дисциплинам общеобразовательной школы.

Разработка баз тестовых заданий преподавателями ПГГПУ по учебным дисциплинам ФГОС, для промежуточной, текущей и итоговой аттестации освоения студентами ОП, реализуемым в вузе. Так, на конец 2014/15 учебного года контрольно-измерительными материалами обеспечено более 45% учебных дисциплин всех ОП, реализуемых в ПГГПУ. Осуществляется привлечение преподавателей вуза к созданию собственных педагогических измерительных материалов, обеспечивающих ГОС и ФГОС, с последующей их сертификацией. Проведение внутривузовского тестирования студентов с целью контроля качества подготовки специалистов в ПГГПУ в форме промежуточной, текущей и итоговой аттестации, с целью выявления уровня освоения образовательных программ в рамках внутривузовской системы тестирования AST-Test. С начала 2014-2015 учебного года проведено более 300 сеансов тестирования студентов всех образовательных программ, реализуемых в ПГГПУ.

3. Анкетирование преподавателей и обучающихся о степени удовлетворенности качеством организации учебного процесса и внеучебной деятельности. Так, по результатам проведенного в 2014/15 году анкетирования «Преподаватель глазами студента», в котором приняли участие 84% обучающихся первых-четвертых курсов очной формы, высокую оценку получили более 90% сотрудников из числа профессорско-преподавательского состава вуза. Анкетирование студентов о качестве процесса обучения осуществляется также по запросу заведующих кафедрами при проведении конкурсных процедур избрания на должность ППС, а также организуется в рамках аудитов качества организации учебного процесса в подразделениях ПГГПУ. Результаты передаются деканам соответствующих факультетов для дальнейшего анализа и выполнения корректирующих мероприятий.

Проведение внутренних аудитов качества деятельности структурных подразделений, организующих и обеспечивающих учебный процесс, осуществлялось в соответствии с ежегодным Планом работы Отдела мониторинга. В рамках данного направления был проведен ряд мероприятий. Актуализированы методические материалы по организации и проведению внутренних аудитов структурных подразделений (Программы аудитов



кафедры, факультета, образовательной программы, инструкции по их проведению, опросные листы). Разработаны программы аудитов отдельных процессов СМК вуза (научной деятельности, внеучебной профессионализирующей деятельности, маркетинга и др.).

Представлен обобщающий анализ результативности данной деятельности на заседаниях Совета по качеству ПГПУ, на заседаниях ученых советов факультетов и на заседании Ученого совета университета 22.12.2014г.

По итогам обсуждения на Ученом совете была отмечена положительная динамика качества освоения студентами образовательных программ, возрастание компетентности профессорско-преподавательского состава в разработке измерительных материалов и совершенствовании фондов оценочных средств.

По итогам аудитов в отчетном году в качестве предупреждающих мероприятий для выполнения требований ФГОС по анализу эффективности деятельности вуза в разрезе ОП была организована работа по следующим направлениям:

- разработка паспорта ОП, апробация ее электронного варианта для своевременной актуализации, представления на сайте, мониторинга и аккредитации;
- корректировка должностных инструкций (в соответствии с требованиями Минтруда и социального развития в логике процессного подхода как стандарт профессиональной деятельности) в перспективе перехода на эффективный контракт;
- пересмотр, приведение в соответствие с вышеобозначенными требованиями: индивидуального плана работы ППС, планов работы структурных подразделений и отчетов о работе;
- использование в вузе различных механизмов объективного контроля качества профессиональной подготовки студентов и деятельности ППС.

Повышение квалификации профессорско-преподавательского состава и формирования корпоративной культуры в области управления качеством в образовании также осуществлялось в соответствии с ежегодным Планом работы Отдела мониторинга. Организовано ежегодное повышение квалификации для действующих аудиторов из числа профессорско-преподавательского состава (22 чел.) в области Систем менеджмента качества (по 72-часовой программе).

Проведен в октябре 2014 года внутривузовский конкурс на лучшую Модель организации самостоятельной работы студентов, имеющий целью обобщение и распространение педагогического опыта работы в данном направлении. По итогам конкурса проведено обсуждение результатов на заседании УМС. Опубликованы материалы конкурса и транслированы во все структурные подразделения вуза.



Подготовлена и проведена в декабре 2014 года Всероссийская конференция с международным участием по проблеме «Система гарантий качества профессиональной подготовки специалиста в образовательных учреждениях высшего и среднего профессионального образования», имеющая целью повышение квалификации профессорско-преподавательского состава и формирование корпоративной культуры в области управления качеством в образовании. Материалы опубликованы в журнале «Вестник ПГГПУ» (издание входит в РИНЦ).

2.4. Востребованность выпускников

В 2014 г. выпуск на дневном отделении составил 605 чел., из них 89 бакалавров, 463 специалиста и 53 магистра.

По данным о фактическом трудоустройстве выпускников, сформированным в виде отчетов в КЦСТ, трудоустроены 446 чел., продолжили образование в магистратуре и аспирантуре 103 чел. Обратившихся в службу занятости – 4 чел. По сравнению с 2013 г., видна динамика по росту продолживших образование (+4,8%), трудоустроившихся в сфере образования (+5,5%), снижение наблюдается среди призванных в ряды вооруженных сил (-2,4%).

В целом сохраняется высокий процент трудоустроенных по специальности (67,3%) и трудоустроенных в Пермском крае (91,7%).

По данным Агентства занятости населения, формируемым справочным материалам профессии учителя, преподавателя, психолога, социального педагога, специалиста по информационным технологиям в 2014 г. были включены в перечень наиболее востребованных профессий.

По данным внутреннего мониторинга, проводимого Центром содействия трудоустройству выпускников УМУ, анализ представленных вакансий позволил выделить наиболее востребованные позиции: учитель математики, учитель иностранного языка, учитель русского языка и литературы, учитель физкультуры, учитель начальных классов, воспитатель детского сада. По этим позициям количество вакансий превосходит количество выпускников в 2-5 раз.

В 2014 г. наблюдается прирост вакансий по должностям социального педагога, психолога, учителя музыки.

Центром содействия трудоустройства студентов и выпускников проводится ежегодный мониторинг фактического трудоустройства и анкетирование выпускников. Отмечается положительная мотивация на работу по специальности у большинства выпускников и удовлетворенность уровнем полученного образования.

Совершенствование системы профессионального сопровождения студентов на основе мониторинга их предпочтений, оптимизации работы сайта и других информационных источников, организация взаимодействия с профессиональным сообществом влечет за собой более мотивированное



профессиональное развитие студентов в период их обучения в вузе, и, как следствие, более высокий процент выпускников, трудоустроившихся по специальности.

В частности, нами был продолжен положительный опыт тестирования студентов по комплексам «Профорientатор» и «Профкарьер». На основе полученных результатов со студентами проводилась индивидуальная работа, давались рекомендации по дальнейшему профессиональному развитию.

Проведение конкурса «Карьерист» для студентов старших и выпускных курсов позволяет совершенствовать позицию самоопределения, развивать коммуникативные способности, проводить самоменеджмент. Профессиональное сопровождение в данном конкурсе осуществляется во взаимодействии с социальными партнерами – будущими работодателями, карьерными агентствами.

Участие во всероссийских, региональных, городских конкурсах, посвященных тематике карьерного роста и профессионального самоопределения («Молодежь и карьера», «Селигер», «Иволга», «Карьера. Шаг вперед» и др.) позволяет студентам и выпускникам позиционировать себя на рынке труда как успешных, нацеленных на развитие молодых специалистов.

Проведение «Дней профессии» на факультетах позволяет проводить экскурсии для студентов младших курсов на предприятия и учреждения работодателей, вводить их в профессиональную среду, тем самым повышая мотивацию к будущему трудоустройству по специальности.

Активное вовлечение выпускников к работе в образовательной отрасли, работе по получаемой специальности, обсуждение актуальных вопросов трудоустройства молодых специалистов – задача, решаемая Центром трудоустройства совместно с Министерством образования Пермского края.

Центром содействия трудоустройству студентов и выпускников при поддержке Министерства образования Пермского края, департамента образования г.Перми, Агентства по занятости населения Пермского края было организовано и проведено общеуниверситетское профорientационное мероприятие «Дни карьеры», в рамках которого студенты и выпускники смогли пройти карьерное консультирование у работодателей, познакомиться с вакансиями, узнать о требованиях к молодым специалистам. Тесное общение представителей учреждений и предприятий как образовательной отрасли, так и коммерческой, помогло установить контакты с будущими молодыми специалистами.

Новые формы вовлечения студентов в профессиональную деятельность – участие в движении студенческих отрядов и развитие предпринимательства в студенческой среде. В апреле 2014 года на базе университета начал работу Штаб студенческих отрядов. Приоритетным направлением обозначено движение студенческих педагогических отрядов.



На постоянной основе начала работу школа проектов, которая помогает осуществлять идеи социальной направленности на практике. Курирует школу проектов Пермский городской бизнес-инкубатор. Итогом деятельности школы проектов должны стать проекты, с которыми студенты могут представлять университет на различных форумах и конкурсах.

Специалисты Центра содействия трудоустройству студентов и выпускников являлись экспертами организуемых в рамках «Программы стратегического развития Университета на 2012-2016 гг.» проектов по созданию на факультетах профессионализирующей среды.

Активное участие приняли студенты и выпускники Университета в работе очередной специализированной выставки «Образование и карьера» и образовательном форуме «Современное профессиональное образование», в рамках которых проведен круглый стол для руководителей муниципальных органов управления образованием, руководителей образовательных учреждений, деканов факультетов и студентов Пермского государственного гуманитарно-педагогического университета по проблемам целевой контрактной подготовки, в котором приняли участие и специалисты центра содействия трудоустройству студентов и выпускников университета.

Большое внимание в университете уделяется вопросам взаимодействия с работодателями, социальными партнерами, общественными организациями. Продвижение выпускников на рынок труда осуществляется как через стандартные формы оповещения, информирования посредством специализированного сайта, информационных справочников, так и через резюме и портфолио студентов, направляемых партнерам напрямую. Это позволяет эффективнее трудоустраивать выпускников.

2.5. Библиотечный фонд

Задача вузовской библиотеки заключается в том, чтобы предоставлять каждому пользователю качественный и эффективный доступ к любым информационным ресурсам, которые способствуют их образовательной, научной и профессиональной деятельности.

Обслуживание читателей осуществляется на 4 абонементных, 2-х специализированных читальных залах, зале электронных информационных ресурсов, научно-библиографическом отделе и 30 библиотечных пунктах. Количество посадочных мест составляет 400, в т.ч. автоматизированных рабочих мест с доступом к сети Интернет для читателей – 22. Общее количество пользователей по единому читательскому билету составляет 7738. За последние три года этот показатель остается стабильным, что свидетельствует о востребованности библиотечно-информационных услуг,



предоставляемых библиотекой. В течение года библиотека университета обслужила около 22 тыс. читателей, число посещений составило более 370 тыс., выдано более 650 тыс. документов. В сравнении с 2013 годом количество посещений и выдачи документов снизились, все чаще выдается не книга, а информация или электронный документ, путем обеспечения доступа онлайн. Одним из факторов, влияющих на такую тенденцию, это обеспечение читателей электронными образовательными ресурсами, среди которых важным сегментом являются базы электронных версий книг, доступ к которым предоставляется как из локальной сети вуза, так и через сеть Интернет.

Показатель «Количество экземпляров печатных учебных изданий (включая учебники и учебные пособия) из общего количества единиц хранения библиотечного фонда, состоящих на учете, в расчете на одного студента (курсанта)» составил **262.68 ед.** По показателю 5.4 "Пермский государственный гуманитарно-педагогический университет" входит в первую квартиль в группе вузов **России**. Медианное значение показателю 5.4 для вузов России составляет **146.69 ед.**

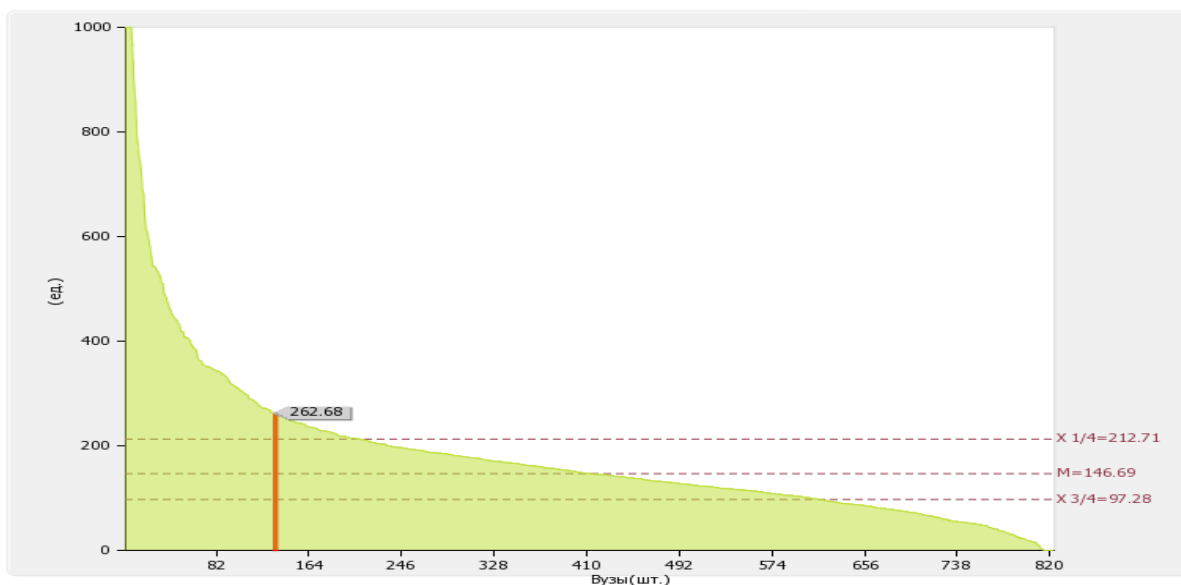


Рис. П.5.4. Диаграмма ранжирования вузов России по количеству экземпляров печатных учебных изданий (включая учебники и учебные пособия) из общего количества единиц хранения библиотечного фонда, состоящих на учете, в расчете на одного студента (курсанта)

На 1 апреля 2015 г. общий фонд библиотеки составляет 880807 печ. ед.:

- научные издания 289711 печ.ед., что составляет 33% от общего фонда;
- учебные изд. – 550242 печ. ед., 63% от общего фонда;
- художественные издания – 40851 печ.ед., 4% от общего фонда.

Регулярно, два раза в год, осуществляется подписка периодических изданий в соответствии с образовательными программами вуза, так как



периодические издания являются оперативным источником получения информации (2014 год - 259 наименований печатных изданий).

На 1 апреля 2015 года библиотечный фонд пополнился на 12957 печатных изданий. Количество новых поступлений уменьшилось по сравнению с 2013 годом на 26%, в связи с тем что в 2013 году приобреталось большее количество изданий в рамках подготовки вуза к государственной аккредитации (общая сумма затраченных средств в 2014 году составила - 3597546,09 руб., это в два раза меньше по сравнению с 2013 годом) и предоставлением доступа к электронным подписным ресурсам.

Библиотека систематически проводит анализ обеспеченности учебных дисциплин. Поступающие в библиотеку заявки, составленные кафедрами на приобретение и издание учебной литературы сверяются на соответствие установленным коэффициентам обеспеченности основной и дополнительной учебной литературой, существующим требованиям и нормативам Минобразования и науки РФ, электронной картотекой книгообеспеченности. В течение 2014 года в библиотеку поступило 165 заявок от факультетов: филологического, иностранных языков, физической культуры, естественнонаучного, факультета правового и социально-педагогического образования, института психологии; общих кафедр педагогики и иностранных языков. Выполнено 147 заявок (89% от общего числа), невыполненные заявки относятся к непрофильной литературе или к старым годам издания.

По результатам анализа книгообеспеченности была приобретена учебная литература по необеспеченным дисциплинам: Английский язык для профиля «Менеджмент», Управление человеческими ресурсами и Организация туристской деятельности для профиля «Технология и организация спортивно-оздоровительных услуг» и др. Для новой образовательной программы Педагогическое образование. Профиль "Безопасность жизнедеятельности" было заказано и поступило 202 экз. учебных изданий.

В 2014 году обработаны и систематизированы данные по книгообеспеченности учебных дисциплин по образовательным программам бакалавриата. В Электронный каталог ФБ ПГГПУ были загружены записи из ЭБС «Университетская библиотека онлайн» на учебную литературу, и в течение года они прикреплялись к учебным дисциплинам в электронной картотеке книгообеспеченности. Цифра загруженных записей составила 6078 наименований. На основе внесенных данных был осуществлен анализ книгообеспеченности по образовательным программам бакалавриата.

Таблица. Статистика процесса книгообеспеченности в АБИС Marc SQL.

	2012	2013	2014
--	------	------	------



Общее количество экземпляров учебников	89934 экз., из них имеют ГРИФ: 43510 экз.	111987 экз., из них имеют ГРИФ: 75791 экз.	117676 экз., из них имеют ГРИФ: 80299 экз.
Количество наименований учебников	2950, из них имеют ГРИФ: 1581	4016, из них имеют ГРИФ: 2682	5684, из них имеют ГРИФ: 2812
Количество экземпляров учебников, выпущенных за последние 5 лет	22383 экз.	38860 экз.	30390 экз.
Количество экземпляров учебников, с годом издания старше 5 лет и моложе 10 лет	40258 экз.	44063 экз.	39886 экз.
Количество экземпляров учебников с годом издания старше 10 лет	27293 экз.	29064 экз.	47400 экз.

Выявлено 684 необеспеченных учебной литературой дисциплин, что составило 20 % от общего количества дисциплин. Книгообеспеченность учебных дисциплин актуальна и для руководства вуза, и для кафедр университета, и для библиотеки. Следует отметить важность совместной работы преподавателей и библиотеки при анализе книгообеспеченности дисциплин, что гарантирует точность занесённых в базу сведений и возможность их использования в учебном процессе. Анализ показывает, что не все преподаватели используют электронные ресурсы для подбора учебной литературы по необеспеченным дисциплинам. В первую очередь преподаватель определяет ресурсы для использования и рекомендует для использования в получении качественного образования.

Таблица. Количество авторизаций по типам пользователей в ЭБС “Университетская библиотека онлайн” (с 01.01.2014 по 01.04.2015)

Тип пользователя	Кол-во авторизаций за период
Организация	530
Преподаватели	1110
Студенты	6293
Абонент организации	281

Одним из показателей влияющим на книгообеспеченность учебных дисциплин является подключение к электронным подписным ресурсам. В 2014 году вузом была продлена подписка на ЭБС “Университетская библиотека



онлайн” (базовая коллекция и 68 наименований учебных изданий по необеспеченным дисциплинам из издательских коллекций), и на универсальные справочно-информационные полнотекстовые базы данных периодических изданий ООО «ИВИС» к 81 наименованию с архивами разной глубины. На 2015 год пролонгированы договора на оказание услуг по предоставлению доступа к базовой коллекции ЭБС «Университетская библиотека онлайн», с ООО «ИВИС» (81 наименование). На 2015 г. заключен договор с ООО «Ай Пи Эр Медиа» на предоставление услуг Электронно-библиотечной системы [IPRbooks](#) (Базовая версия, коллекции издательств Владос и Теревинф). Срок предоставления доступа по 31 декабря 2015 г. По условиям дополнительно заключенного договора на базе ЭБС [IPRbooks](#) будет размещена коллекция учебных изданий ПГГПУ, для загрузки в ЭБС отобрано 105 наименований учебной литературы, изданной вузом за последние 5 лет.

Важным показателем востребованности электронных изданий является количество просмотров, общая статистика обращений к подписным ресурсам в 2014 году составила 9801, в сравнении с 2013 годом количество обращений увеличилось на 21%.

По заявке кафедры всеобщей истории заключен договор на предоставление бесплатного доступа к электронному научно-образовательному журналу "История". Журнал входит в Перечень ведущих рецензируемых научных журналов и изданий, рекомендованных Высшей аттестационной комиссией для публикации основных результатов диссертаций на соискание учёной степени доктора и кандидата наук. Доступ к полным текстам открыт до 1 мая 2015 года со всех компьютерных мест, подключенных к локальной сети ПГГПУ.

Библиотека вуза продолжает создавать электронные ресурсы собственной генерации: электронный каталог и электронная библиотека ПГГПУ. Электронный каталог включает в себя 4 базы данных, общий объем которых составляет 203600 записей это на 10% больше по сравнению с 2013 годом.

Электронная библиотека ПГГПУ включает 4 базы данных, общий объем которых составляет 5321 запись с электронными версиями документов. К сентябрю 2014 года разработана страница для регистрации пользователей в Электронной библиотеке ПГГПУ. Всего на 01.04.2015 зарегистрировано 1049 пользователей (58 - преподавателей, 991 - студентов).

В течение года число уникальных пользователей web-версии ЭК и ЭБ ПГГПУ составило 3159, было просмотрено 14804 страницы.

Таблица. Статистика посещений ЭК и ЭБ ПГГПУ

Визиты	Просмотры	Посетители	Новые посетители
5825	14804	3159	97,90%

По прежнему вызывает интерес пользователей ресурс «Библиотека



религиоведения и русской религиозной философии. Издания XVIII - н. XX вв.» - <http://relig-library.pstu.ru>. Количество просмотренных страниц ресурса в 2013 году составило 798513, в 2014 году - 1014796, на апрель 2015 года - 418418.

2.6. Организация повышения квалификации профессорско-преподавательского состава

За 2014 год в ПГГПУ организовано и проведено 5 курсов повышения квалификации ППС. Всего в курсах приняло участие 308 человек, что составляет 74,6% ППС университета.

Наименование курса	Объем программы	Разработчик программы	Сроки реализации	Количество слушателей	Стоимость
«Английский язык для профессиональной работы. Продвинутый уровень» (второй год обучения)	72 часа	Творческий коллектив преподавателей факультета иностранных языков ПГГПУ	апрель - ноябрь 2014 г.	20	147000
«Воспитательная деятельность образовательной организации в условиях обновления стратегии воспитания»	72 часа	Демакова И.Д., доктор педагогических наук, профессор, зав. кафедрой педагогики и психологии АПК и ППРО (Москва)	июнь 2014 г.	41	44000
"Конструирование и робототехника на базе LegoEV3"	16 часов	Всероссийский учебно-методический центр образовательной робототехники Российской ассоциации образовательной робототехники	октябрь 2014г.	15	43000
Дистанционный курс "Современные образовательные технологии"	72 часа	Мосина М.А., доцент кафедры методики преподавания иностранных языков ПГГПУ	сентябрь-декабрь 2014 г.	15	50000
"Проектирование дистанционного курса на платформе Moodle	24 часа	Худякова А.В., доцент кафедры прикладной	октябрь-декабрь 2014 г.	217	266000



2.7"		информатики ПГГПУ			
Итого				308	550000

2.7. Кадровое обеспечение образовательного процесса

Учебный процесс в университете обеспечивает профессорско-преподавательский состав, насчитывающий всего 413 человек (377,25 ставки). Численность профессорско-преподавательского состава, имеющего ученую степень и/или ученое звание – 303 человека (277,45 ставки). При этом доля ППС, имеющего ученую степень и/или ученое звание, в общей численности ППС университета, приведенной к полной ставке, составляет 73,84%, в том числе доля штатного ППС с ученой степенью и/или ученым званием – 68,42%

Численность научно-педагогических работников, имеющих ученую степень кандидата наук, в общей численности научно-педагогических работников составляет 245 человек (228,25 ставки), что составляет 59,32 %.

Численность научно-педагогических работников, имеющих ученую степень доктора наук и/или звание профессора – 58 человек (49,2 ставки), что составляет 14,04 %.

Доля штатного профессорско-преподавательского состава в общей численности ППС, приведенной к полной ставке, составляет 94,5%, (в физических лицах - 86,44%).

Доля штатного ППС в возрасте до 30 лет составляет 12,08%, в возрасте от 30 до 39 лет -18,4%.

В университете работает 1 иностранный гражданин из числа научно-педагогических работников, что составляет 0,39% в общей численности НПР, приведенной к полной ставке.

По показателю «Численность/удельный вес численности научно-педагогических работников без ученой степени - до 30 лет, кандидатов наук - до 35 лет, докторов наук - до 40 лет, в общей численности научно-педагогических работников» Пермский государственный гуманитарно-педагогический университет» входит во вторую четверть в группе вузов России. Показатель составил **85 чел./20.38 %**. Медианное значение показателя для вузов России составляет **17.24 %**

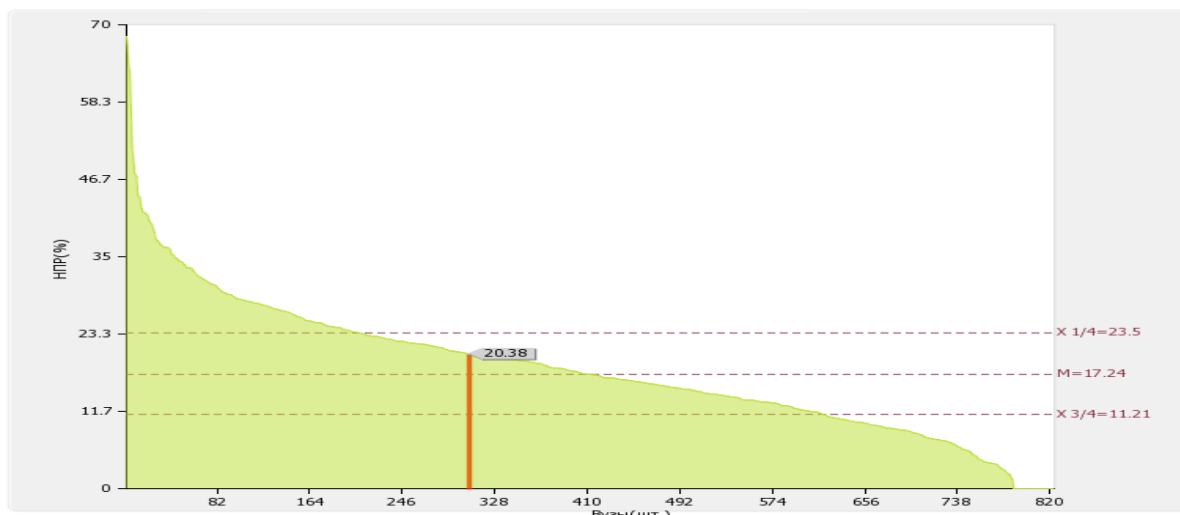


Рис. П.2.14. Диаграмма ранжирования вузов России по удельному весу численности НПП без ученой степени - до 30 лет, кандидатов наук - до 35 лет, докторов наук - до 40 лет, в общей численности НПП

Динамика развития показателя «удельный вес численности научно-педагогических работников без ученой степени - до 30 лет, кандидатов наук - до 35 лет, докторов наук - до 40 лет, в общей численности научно-педагогических работников» за 2013, 2014 годы представлена на рисунке 2.14б.

«Пермский государственный гуманитарно-педагогический университет» в период с 2014 по 2015 гг. увеличил показатель 2.14 на 5.71%

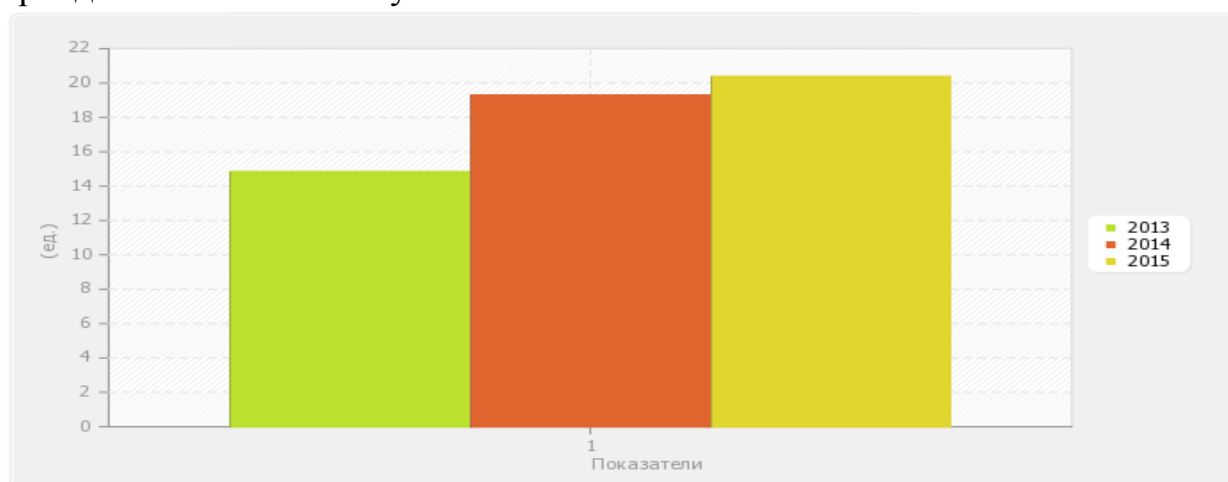


Рис. П.2.14б. Динамика развития показателя «удельный вес численности НПП без ученой степени - до 30 лет, кандидатов наук - до 35 лет, докторов наук - до 40 лет, в общей численности НПП»

Численность/удельный вес численности научно-педагогических работников, имеющих ученую степень кандидата наук, в общей численности научно-педагогических работников образовательной организации составила **236.35 чел. / 59.18 %**. По данному показателю ПГГПУ входит во вторую четверть в группе вузов **России**. Медианное значение показателя для вузов России составляет **56.21 %**

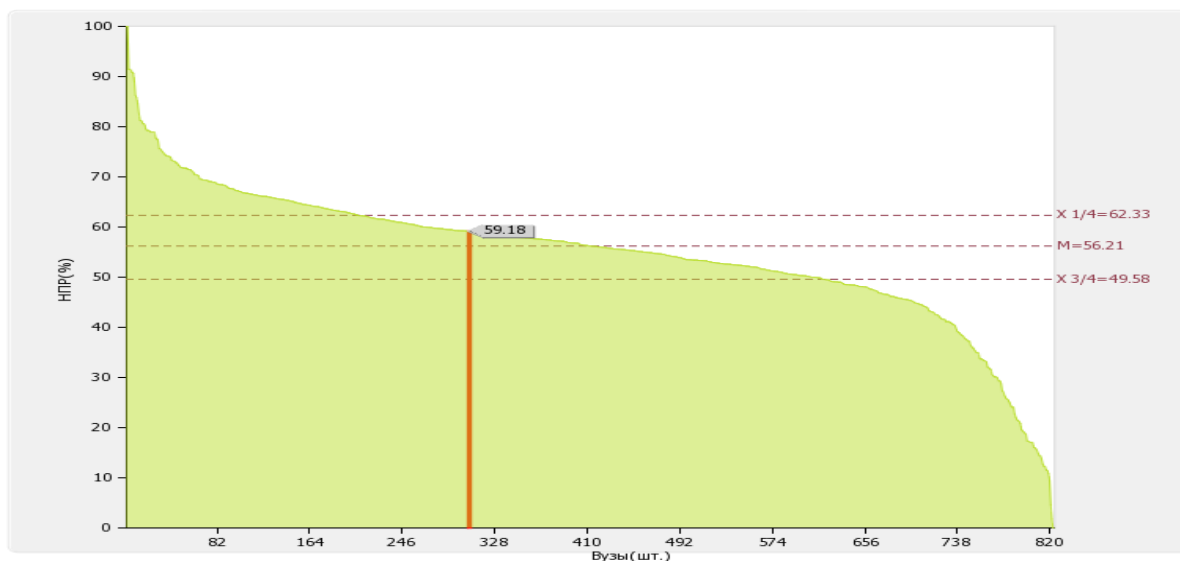


Рис. П.2.15. Диаграмма ранжирования вузов России по удельному весу численности научно-педагогических работников, имеющих ученую степень кандидата наук, в общей численности научно-педагогических работников образовательной организации.

По такому показателю как «Численность/удельный вес численности научно-педагогических работников, имеющих ученую степень доктора наук, в общей численности научно-педагогических работников образовательной организации» ПГГПУ вошел третью квартиль в группе вузов **России**. Показатель составил **51.9 чел. / 12.99 %**, при этом медианное значение показателя 2.16 для вузов России составляет **13.75 %**. **Работа по совершенствованию данного направления является ближайшей задачей 2015 года.**

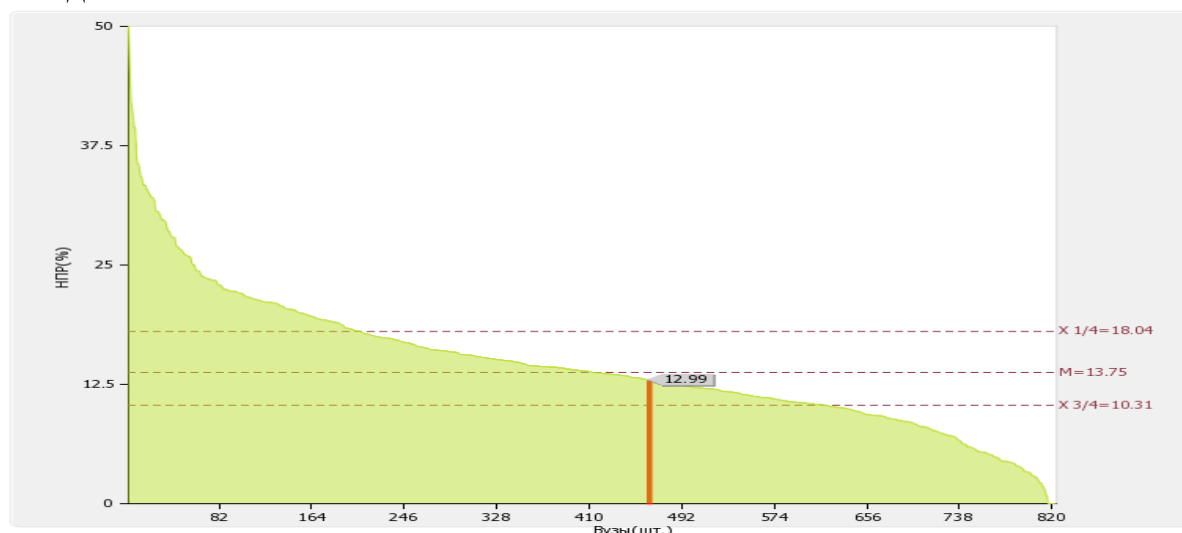


Рис. П.2.16. Диаграмма ранжирования вузов России по удельному весу численности научно-педагогических работников, имеющих ученую степень доктора наук, в общей численности научно-педагогических работников образовательной организации



В настоящее время в университете действует программа поддержки молодых научно-педагогических работников в рамках Программы стратегического развития, что позволяет:

- закрепить молодых научно-педагогических работников в вузе, повысить мотивацию и заинтересованность в работе в ПГГПУ;
- формировать более качественный состав профессорско-преподавательского состава в части стимулирования к защите диссертаций и получению ученых степеней и как следствие этого, повышать процент острепененности профессорско-преподавательского состава.

Таблица. Сведения о кадровом обеспечении по направлениям подготовки

Код, наименование направлений подготовки (специальностей)	Соответствие ГОС	Соответствие ФГОС	Соответствие ФГТ
01.06.01 Математика и механика			соответствует
04.06.01 Химические науки			соответствует
06.06.01 Биологические науки			соответствует
09.03.02 Информационные системы и технологии	соответствует	соответствует	
09.03.03 Прикладная информатика	соответствует	соответствует	
09.06.01 Информатика и вычислительная техника			соответствует
29.03.01 Технология изделий легкой промышленности	соответствует	соответствует	
37.03.01 Психология	соответствует	соответствует	
37.04.01 Психология	соответствует	соответствует	
37.06.01 Психологические науки			соответствует
38.03.02 Менеджмент	соответствует	соответствует	
38.03.05 Бизнес-информатика		соответствует	
39.03.03 Организация работы с молодежью		соответствует	
39.06.01 Социологические науки			соответствует
43.03.02 Туризм	соответствует	соответствует	
44.03.01 Педагогическое образование	соответствует	соответствует	
44.03.02 Психолого-педагогическое образование	соответствует	соответствует	
44.03.03 Специальное (дефектологическое) образование	соответствует	соответствует	
44.03.04 Профессиональное обучение (по отраслям)	соответствует	соответствует	
44.03.05 Педагогическое образование (с двумя профилями)	соответствует	соответствует	
44.04.01 Педагогическое образование	соответствует	соответствует	
44.04.02 Психолого-педагогическое образование	соответствует	соответствует	
44.04.03 Специальное (дефектологическое) образование	соответствует	соответствует	



44.06.01 Образование и педагогические науки			соответствует
45.03.02 Лингвистика	соответствует	соответствует	
45.06.01 Языкознание и литературоведение			соответствует
46.06.01 Исторические науки и археология			соответствует
47.06.01 Философия, этика и религиоведение			соответствует
49.03.02 Физическая культура для лиц с отклонениями в состоянии здоровья (адаптивная физическая культура)	соответствует	соответствует	
49.06.01 Физическая культура и спорт			соответствует
50.03.03 История искусств	соответствует	соответствует	
50.06.01 Искусствоведение			соответствует
51.03.04 Музеология и охрана объектов культурного и природного наследия		соответствует	
53.03.02 Музыкально-инструментальное искусство	соответствует	соответствует	
53.03.05 Дирижирование	соответствует	соответствует	
53.04.01 Музыкально-инструментальное искусство		соответствует	



3. НАУЧНО-ИССЛЕДОВАТЕЛЬСКАЯ ДЕЯТЕЛЬНОСТЬ

Лепестковая диаграмма (эпюра) самообследования вуза по показателю «Научно-исследовательская деятельность»

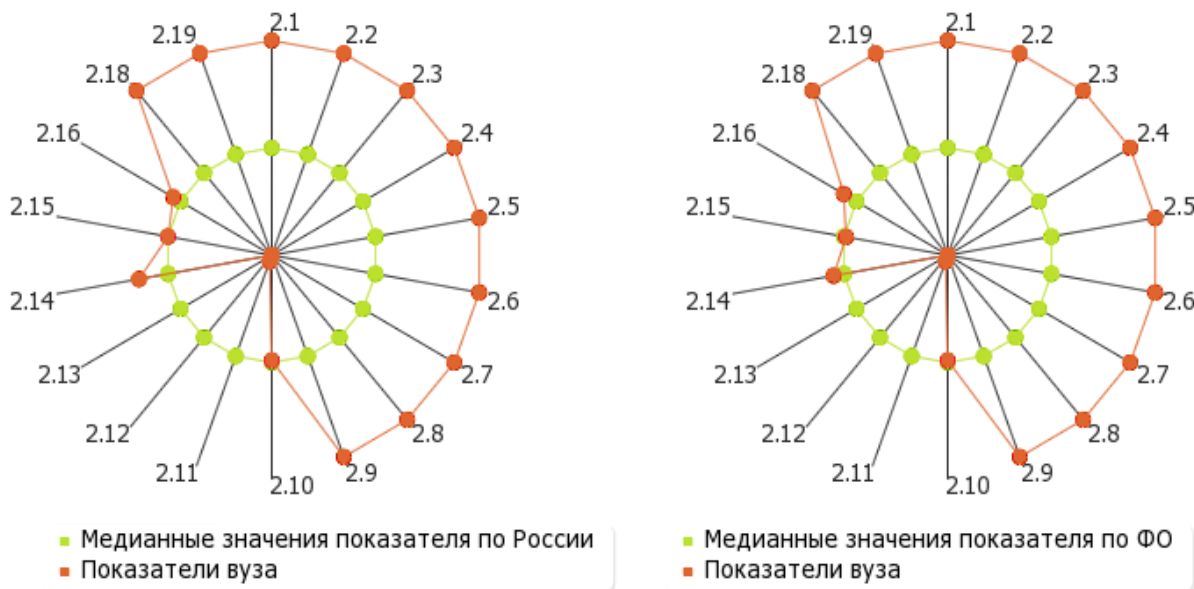


Рис. П.2. Лепестковая диаграмма (эпюра) самообследования вуза по показателю «Научно-исследовательская деятельность» (Россия; ФО)

3.1. Основные научно-исследовательские школы и научные направления

Пермский государственный педагогический университет - старейшее учреждение высшего педагогического образования на Урале, обладающее рядом признанных в России и за её рубежами научных школ и направлений.

Научная деятельность университета ведется по 7 научным направлениям, из которых наиболее важными являются:

теоретические и эмпирические исследования интегральной индивидуальности человека и психолого-педагогическое обеспечение её развития;

развитие творческого потенциала личности, управление качеством образования и процессом инновационной деятельности в образовательных учреждениях;

археология, этнология и этнопедагогика;

исследования конвективных течений и конвективной неустойчивости;

исследования синтаксической системы языка, национальных языков и фольклора, изучение этногенетических процессов и вопросов взаимоассимиляции культур.

В ПГПУ – 13 научных школ в реестре, такие как «Интегральная индивидуальность человека и психолого-педагогическое обеспечение её развития» (школа проф. В.С. Мерлина), «Механика жидкостей, газа и плазмы.



Конвективные течения, конвективная неустойчивость равновесия и течений, влияние различных факторов на эту неустойчивость», «Пермская археолого-этнографическая школа», «Антропоцентрические исследования современной парадигмы международного образования», работает 33 научных, научно-практических лабораторий, музеев, НИИ. В 2014 г. создан НОЦ «Техноинтеллект» для исследований и подготовки студентов с области инжиниринга и IT-проектирования.

В целом преобладала тематика НИР в области общественных наук (наиболее крупные работы в педагогических и психологических науках на сумму свыше 8 млн.руб. и в исторических науках -археология, этнология- на сумму более 14,8 млн.руб.) (табл.10). Из важных научных мероприятий следует отметить российско-венгерскую археологическую экспедицию, впервые за последние 40 лет организованную археологами ПГГПУ на древнемадьярском могильнике в Пермском крае в августе 2014г.

Выполнялись исследования по приоритетным направлениям развития науки, технологий и техники (на сумму около 15 млн.руб.) в т.ч. в области безопасности и противодействия терроризму, энергоэффективность и энергосбережение, науках о жизни (например НИР по теме «Моделирование возникновения и роста раковых образований при коллективном взаимодействии клеток живой ткани, обменивающихся химическими и механическими сигналами» госрегистрация № 11404074003), рациональное природопользование. Всего к научной деятельности университета на возмездной основе было привлечено более 230 человек, в том числе 180 преподавателей, 27 аспирантов и докторантов (табл. 14).

НИР из средств зарубежных источников не осуществлялось.

3.2. Опыт использования результатов НИР в образовательной деятельности и внедрение собственных разработок в производственную практику

В научной деятельности университета в 2014 г. наиболее существенные результаты достигнуты по темам:

«Подъемные силы, действующие на тела в вибрирующей полости с жидкостью» (автор проф. Иванова А.А., проф. Козлов В.Г.) – были изучены осредненные силы, действующие на твердые тела в вибрирующих полостях с жидкостью, получены новые данные в развитие теории вибрационной гидромеханики многофазных систем, по теме опубликован ряд статей, в т.ч. в международных зарубежных изданиях, чем закреплен приоритет результатов, подана заявка на получение патента на полезную модель «Биореактор вибационный»;

«Моделирование поведения паникующей толпы» (авторы проф. Брацун ДА., доц. Люшнин А.В.) – разработан и проверена модель коллективного поведения толпы, покидающей замкнутое помещение, созданная на методах



молекулярной динамики с учетом действия физических сил и социально-психологических законов, предложен алгоритм расчетов для создания безопасных эвакуационных путей из сложных помещений, что поможет тестировать здания на предмет их безопасности и антитеррористической устойчивости – правовая защита: оформлено Ноу-хау;

«Погребальный обряд могильников Приуралья эпохи Великого переселения народов» (автор Шмуратко Д.В.) – составлена база данных закрытых погребальных комплексов 4-6 вв. н.э., что дает возможность объективно определять направление и интенсивность этнокультурных связей населения, оставившего курганы периода ВПН на Западном Урале и в Северном Предуралье – правовая защита: свидетельство о госрегистрации БД № 2014620825 и др темы.

В отчетном году в университете продолжалась разработка проблем высшей школы. Так изучались методические аспекты переподготовки и повышения квалификации педагогических и управленческих кадров, исследовались проблемы здоровьесберегающих подходов к учебной деятельности студентов. Было организовано несколько научно-методических семинаров по проблемам управления качеством высшего образования, методики применения современных (в т.ч. информационно-коммуникационных) средств и способов обучения в вузе, использованию методов математического моделирования в обучении студентов ряда специальностей. В плане развития научных подходов к высшему образованию наиболее выраженные успехи достигнуты в развитии методики использования средств мультимедийной дидактики и ИКТ в преподавании исторических дисциплин, сравнительной и этнической лингвистики, психологии, коррекционной педагогики, информатизации.

3.3. Анализ эффективности научной деятельности вуза

Была организована целенаправленная деятельность по развитию научного потенциала университета, что выразилось:

в развитии материально-технической базы основных научных школ и направлений научных коллективов подразделений и кафедр, в том числе через конкурсы грантов софинансирования научных проектов из средств бюджетов Пермской края и г.Перми;

в подготовке научных кадров высшей квалификации – кандидатов и докторов наук (2 докторские и 9 – кандидатских диссертаций *штатными* сотрудниками ПГГПУ);

в активном участии исследовательских коллективов университета в реализации проектов различных научных фондов и конкурсов, госзаданию Минобрнауки, региональных целевых и научно-технических программ - выполнялось 103 проекта, в т.ч. РФФ (1 проект на сумму 5000 тыс. руб), РФФИ (3), РФНФ (13), других грантодателей и заказчиков на общую сумму более 45



млн. руб. Наиболее существенные фундаментальные и прикладные исследования осуществлялись по 3 НИР по перечню государственного задания, утвержденному Минобрнауки (2 – базовая часть, 1 – проектная часть ГЗ на общую сумму 5857,7 тыс. руб.), и 24 проекта по Программе стратегического развития университета, поддержанной Минобрнауки на сумму 13224,5 тыс. руб.;

в участии исследовательских коллективов университета в выполнении хоздоговорной тематики по заказам хозяйствующих субъектов (4 НИОКР – 233,7 тыс. руб.).

Опубликовано сотрудниками ПГГПУ в 2014г. 40 монографий, 40 сборников научных трудов, 10 учебника с грифами УМО, Минобрнауки, других федеральных органов власти, 54 учебника и учебных пособий (с другими грифами), более 1100 статей, в том числе 91 в зарубежных изданиях и 1037 в российской научной периодике в т.ч. индексируемой иностранными и российскими организациями (в Web of Science – 11, Scopus – 55, Российский индекс научного цитирования – 760).

По показателю «Количество цитирований в индексируемой системе цитирования *Web of Science* в расчете на 100 научно-педагогических работников» ПГГПУ входит во вторую квартиль в группе вузов **России**. Показатель составил **3.25** ед. Медианное значение показателю 2.1 для вузов России составляет **0.87** ед.

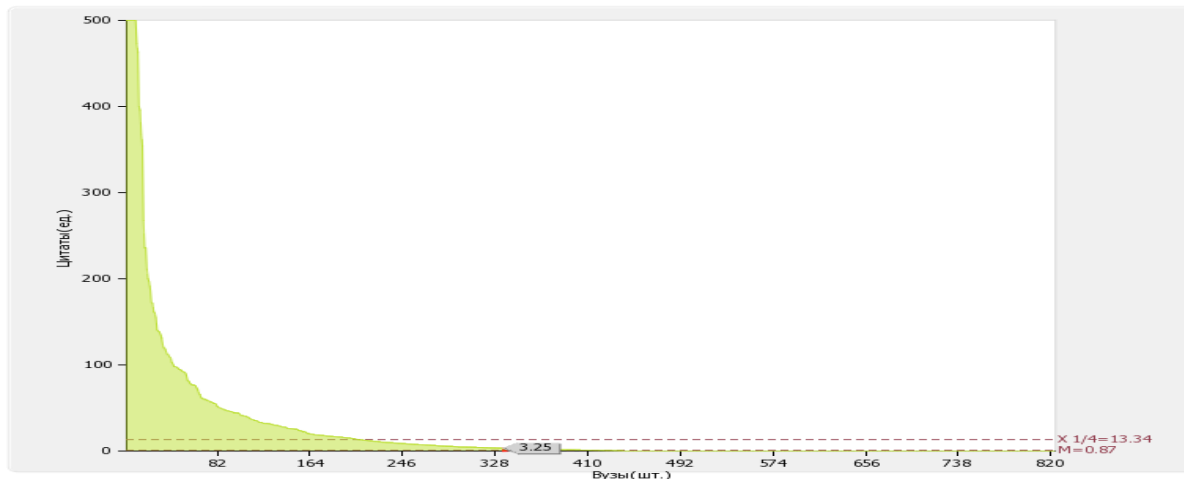


Рис. П.2.1. Диаграмма ранжирования вузов России по количеству цитирований в индексируемой системе цитирования *Web of Science* в расчете на 100 научно-педагогических работников

Количество цитирований в индексируемой системе цитирования Scopus в расчете на 100 научно-педагогических работников составило **8.26** ед. По данному показателю ПГГПУ входит во вторую квартиль в группе вузов **России**, при этом медианное значение показателю 2.2 для вузов России составляет **0.98** ед.

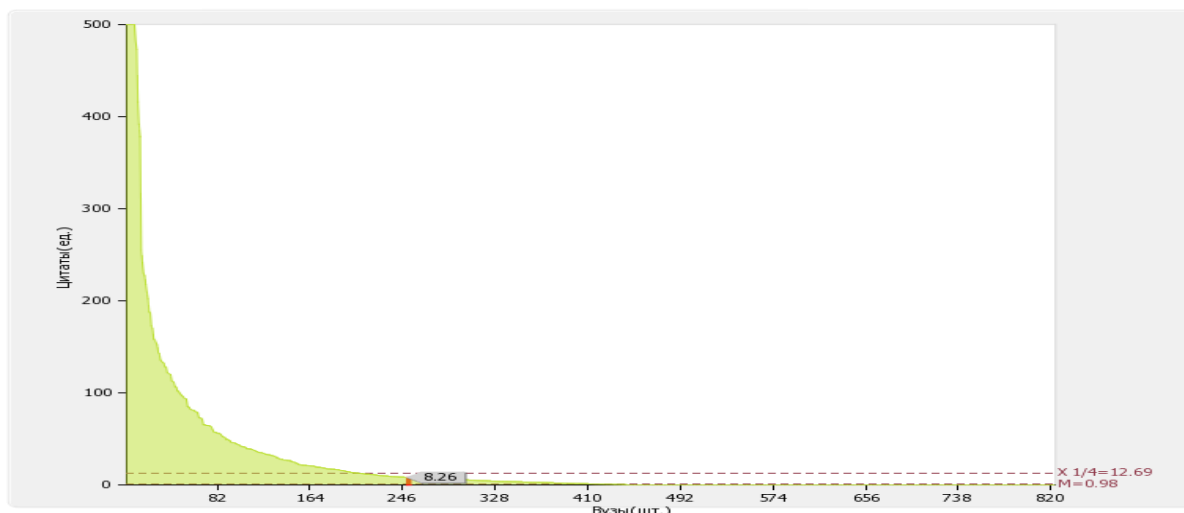


Рис. П.2.2. Диаграмма ранжирования вузов России по количеству цитирований в индексируемой системе цитирования Scopus в расчете на 100 научно-педагогических работников

Показатель «Количество цитирований в Российском индексе научного цитирования (далее - РИНЦ) в расчете на 100 научно-педагогических работников» составил **1805.96** ед. По данному показателю «Пермский государственный гуманитарно-педагогический университет» входит в первую четверть в группе вузов **России**. Медианное значение показателю 2.3 для вузов России составляет **105.63** ед.

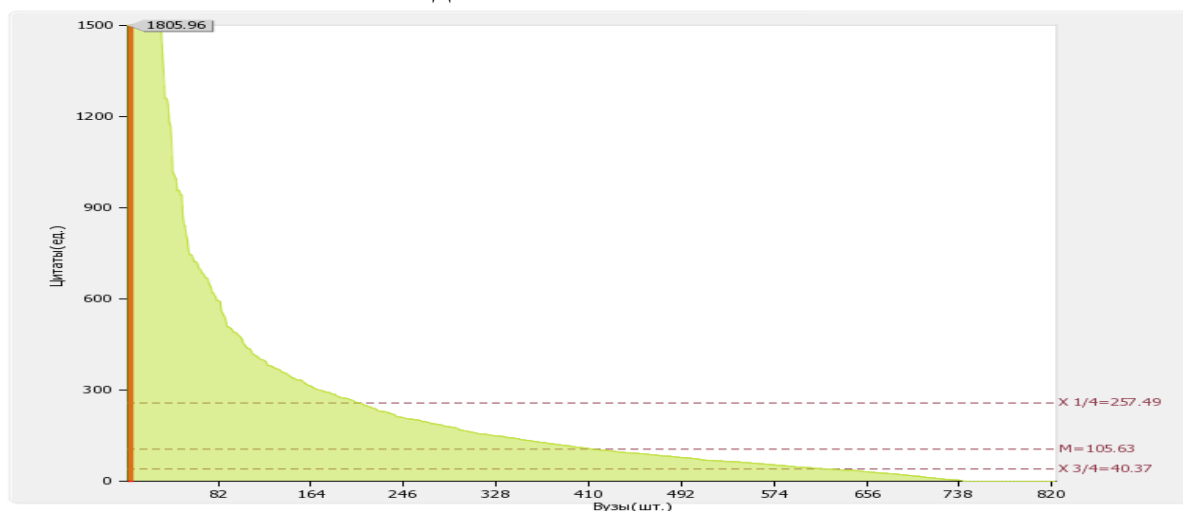


Рис. П.2.3. Диаграмма ранжирования вузов России по количеству цитирований в РИНЦ в расчете на 100 научно-педагогических работников

Динамика развития показателя «Количество цитирований в Российском индексе научного цитирования (далее - РИНЦ) в расчете на 100 научно-педагогических работников» за 2013, 2014 годы представлена на рисунке 2.3б. ПГГПУ в период с 2014 по 2015 гг. увеличил показатель 2.3 на 389.47%

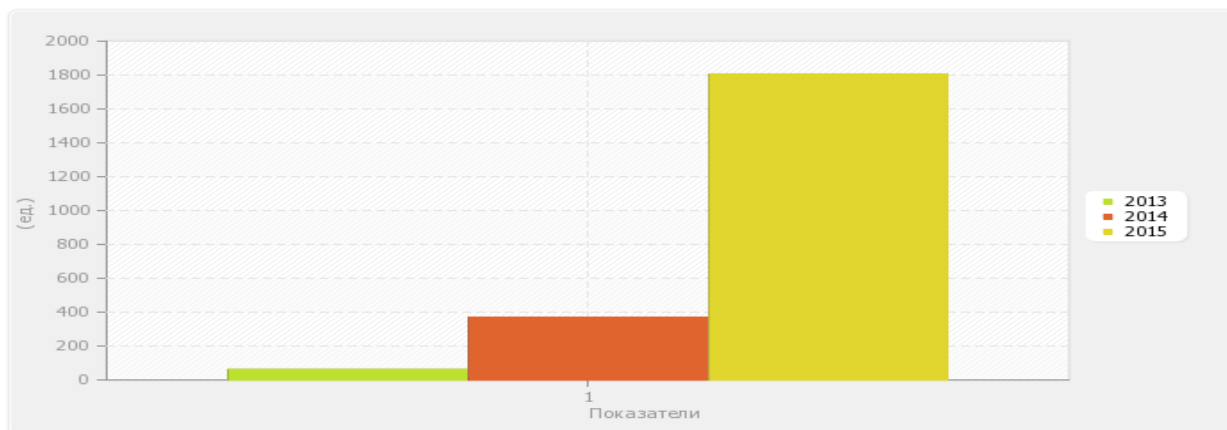


Рис. П.2.3б. Динамика развития показателя «Количество цитирований в РИНЦ в расчете на 100 научно-педагогических работников»

Количество статей в научной периодике, индексируемой в системе цитирования *Web of Science* в расчете на 100 научно-педагогических работников: **2.75 ед.** По показателю 2.4 «Пермский государственный гуманитарно-педагогический университет» входит во вторую четверть в группе вузов **России**. Медианное значение показателя 2.4 для вузов России составляет **0.62 ед.**

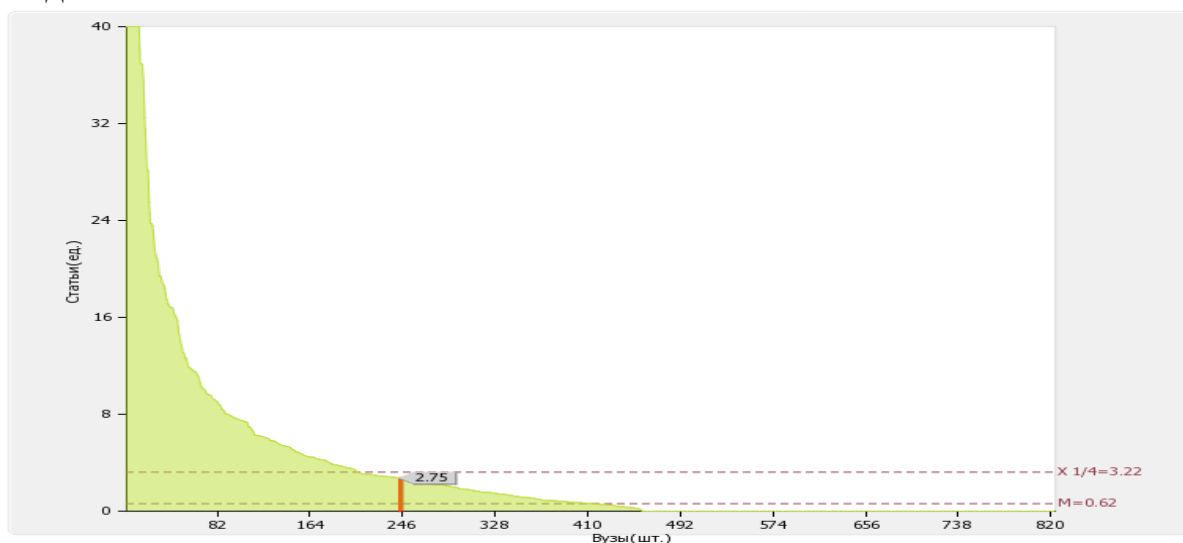


Рис. П.2.4. Диаграмма ранжирования вузов России по количеству статей в научной периодике, индексируемой в системе цитирования *Web of Science* в расчете на 100 научно-педагогических работников

Количество статей в научной периодике, индексируемой в системе цитирования *Scopus* в расчете на 100 научно-педагогических работников: **13.77 ед.** По показателю 2.5 ПГГПУ входит в первую четверть в группе вузов **России**. Медианное значение показателю 2.5 для вузов России составляет **1.34 ед.**

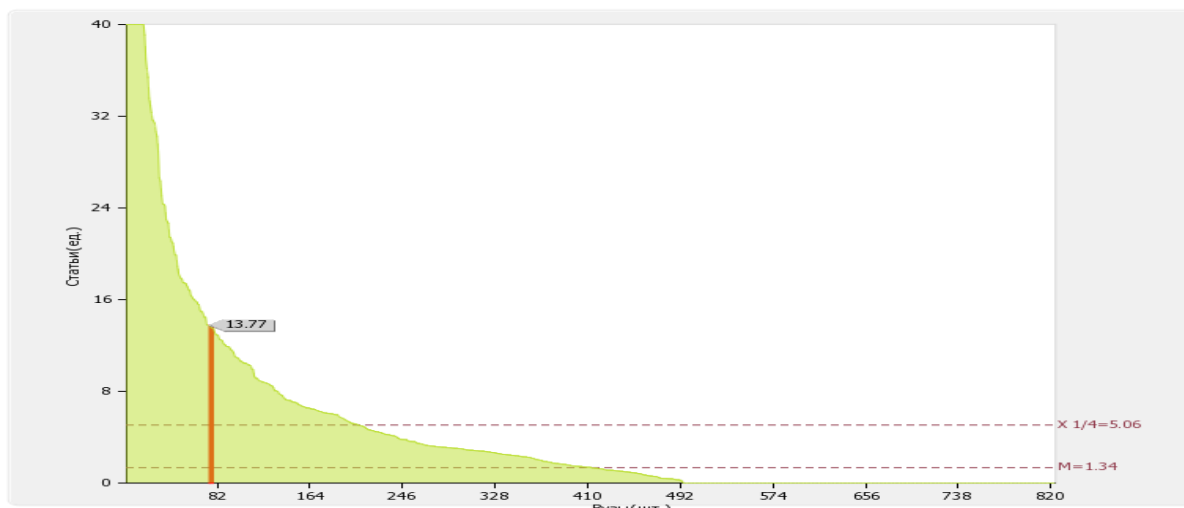


Рис. П.2.5. Диаграмма ранжирования вузов России по количеству статей в научной периодике, индексируемой в системе цитирования Scopus в расчете на 100 научно-педагогических работников

Количество публикаций в РИНЦ в расчете на 100 научно-педагогических работников: **222.33** ед. По показателю 2.6 университет входит в первую четверть в группе вузов **России**. Медианное значение показателю 2.6 для вузов России составляет **63.71** ед.

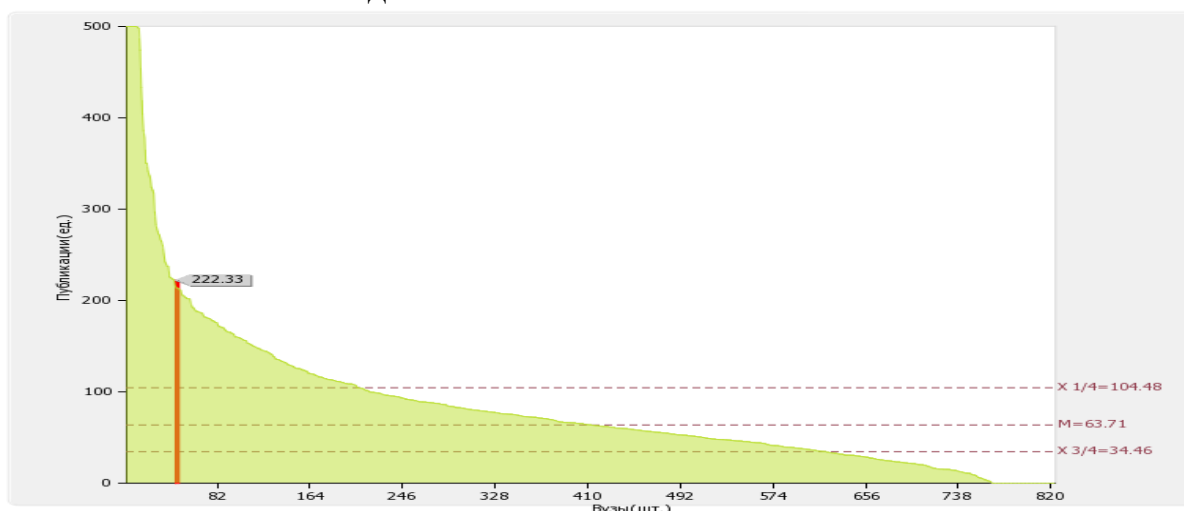


Рис. П.2.6. Диаграмма ранжирования вузов России по количеству публикаций в РИНЦ в расчете на 100 научно-педагогических работников

Динамика развития показателя «Количество публикаций в РИНЦ в расчете на 100 научно-педагогических работников» за 2013, 2014 годы представлена на рисунке 2.6б. «Пермский государственный гуманитарно-педагогический университет» в период с 2014 по 2015 гг. увеличил показатель 2.6 на 154.59%

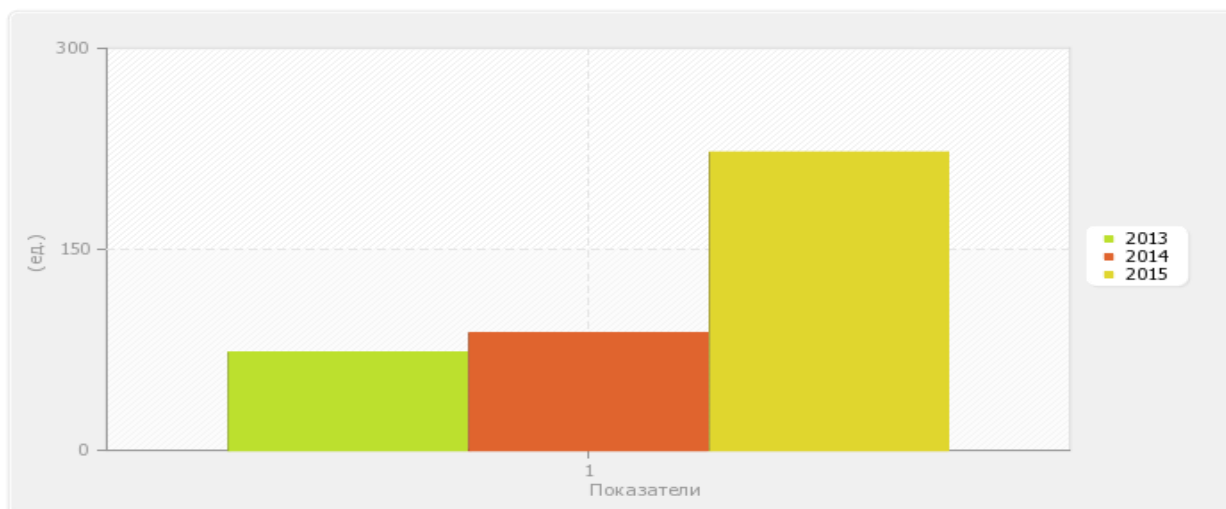


Рис. П.2.6б. Динамика развития показателя «Количество публикаций в РИНЦ в расчете на 100 научно-педагогических работников»

Показатель «Общий объем научно-исследовательских, опытно-конструкторских и технологических работ (далее - НИОКР)» составил **44910.8 тыс. руб.** По показателю 2.7 «Пермский государственный гуманитарно-педагогический университет» входит во вторую четверть в группе вузов **России**. Медианное значение показателя 2.7 для вузов России составляет **16106.70 тыс. руб.**

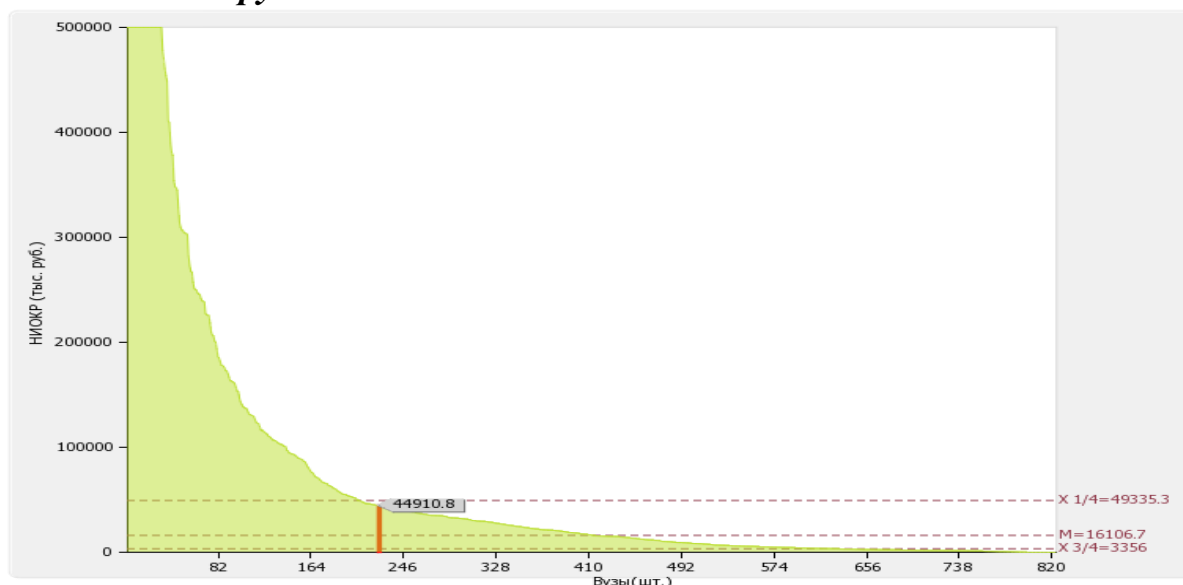


Рис. П.2.7. Диаграмма ранжирования вузов России по общему объему НИОКР

Динамика развития показателя «Общий объем НИОКР» за 2013, 2014 годы представлена на рисунке 2.7б. «Пермский государственный гуманитарно-педагогический университет» в период с 2014 по 2015 гг. уменьшил показатель 2.7 на 8.97%

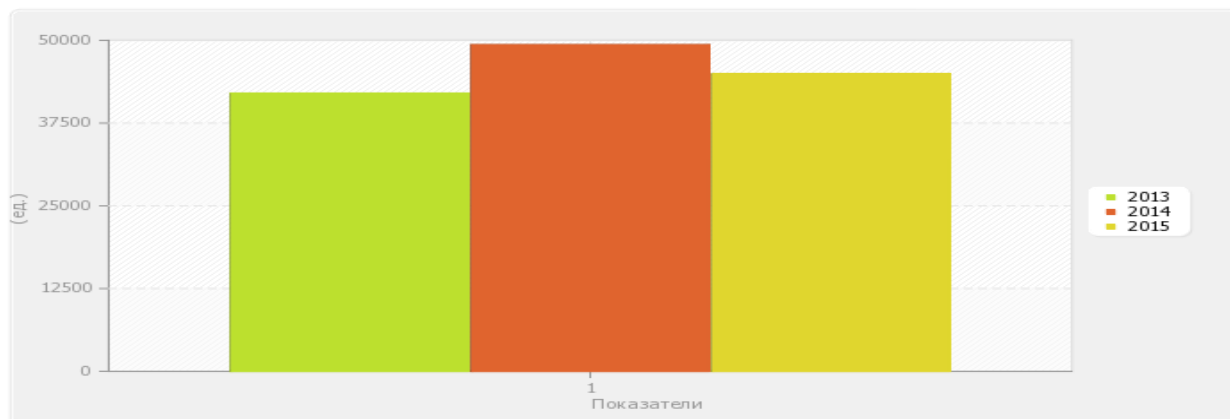


Рис. П.2.7б. Динамика развития показателя «Общий объем НИОКР»

Объем НИОКР в расчете на одного научно-педагогического работника: **112.45 тыс. руб.** По показателю 2.8 «Пермский государственный гуманитарно-педагогический университет» входит во вторую квартиль в группе вузов **России**. Медианное значение показателя 2.8 для вузов России составляет **101.14 тыс. руб.**

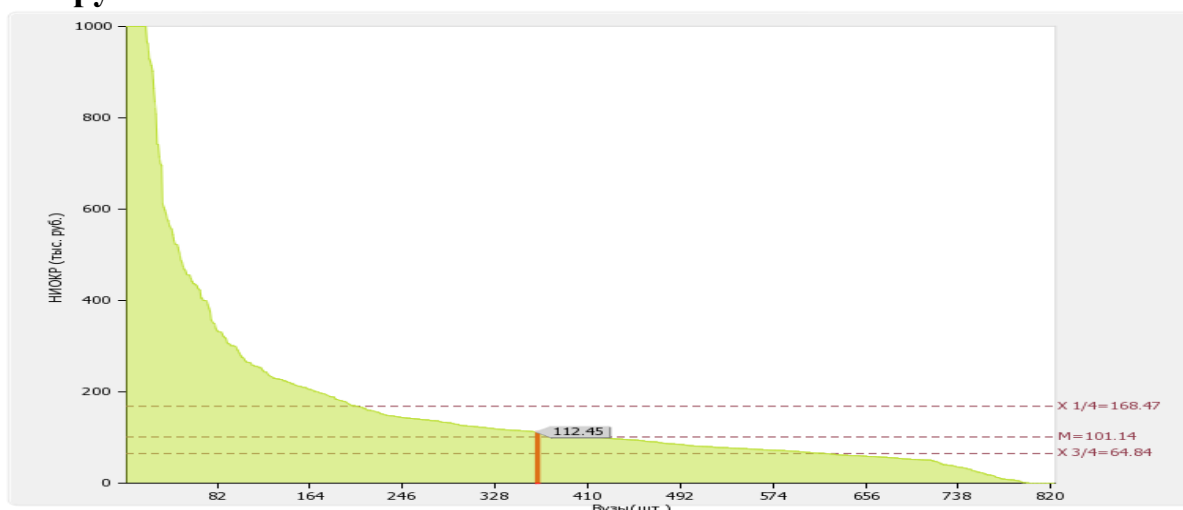


Рис. П.2.8. Диаграмма ранжирования вузов России по объему НИОКР в расчете на одного НПР

Динамика развития показателя «Объем НИОКР в расчете на одного НПР» за 2013, 2014 годы представлена на рисунке 2.8б. ПГГПУ в период с 2014 по 2015 гг. увеличил показатель 2.8 на 12.49%



Рис. П.2.8б. Динамика развития показателя « Объем НИОКР в расчете на одного НПП »

Показатель «Удельный вес доходов от НИОКР в общих доходах образовательной организации» составил **6.78 %**. По показателю 2.9 «Пермский государственный гуманитарно-педагогический университет» входит в первую четверть в группе вузов **России**. Медианное значение показателя 2.9 для вузов России составляет **3.04 %**.

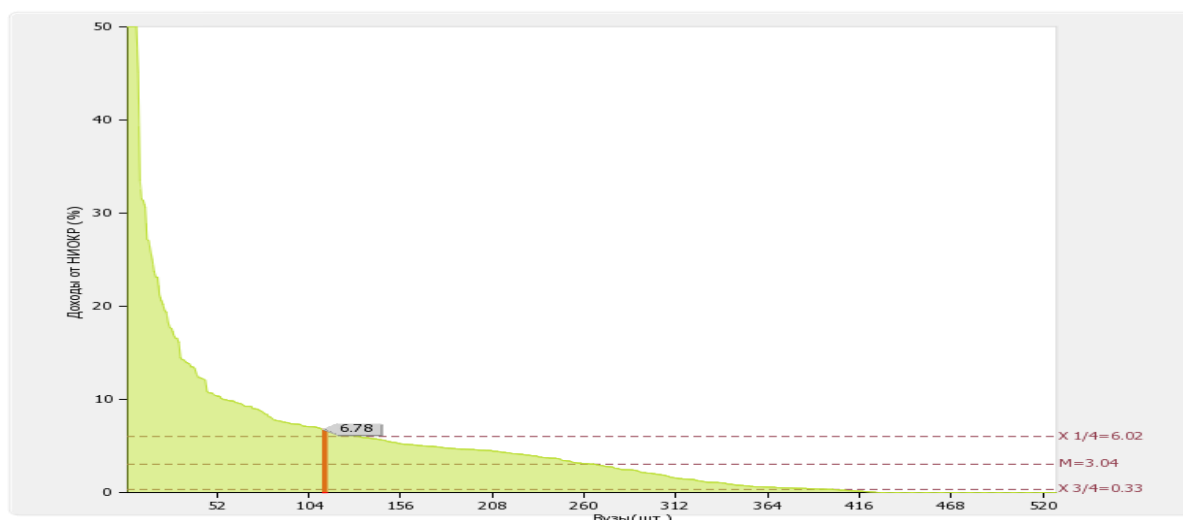


Рис. П.2.9. Диаграмма ранжирования вузов России по удельному весу доходов от НИОКР в общих доходах образовательной организации.

Удельный вес НИОКР, выполненных собственными силами (без привлечения соисполнителей), в общих доходах образовательной организации от НИОКР: **98.77 %**. По показателю 2.10 «Пермский государственный гуманитарно-педагогический университет» входит в третью четверть в группе вузов **России**. Медианное значение показателя .10 для вузов России составляет **100.00 %**.

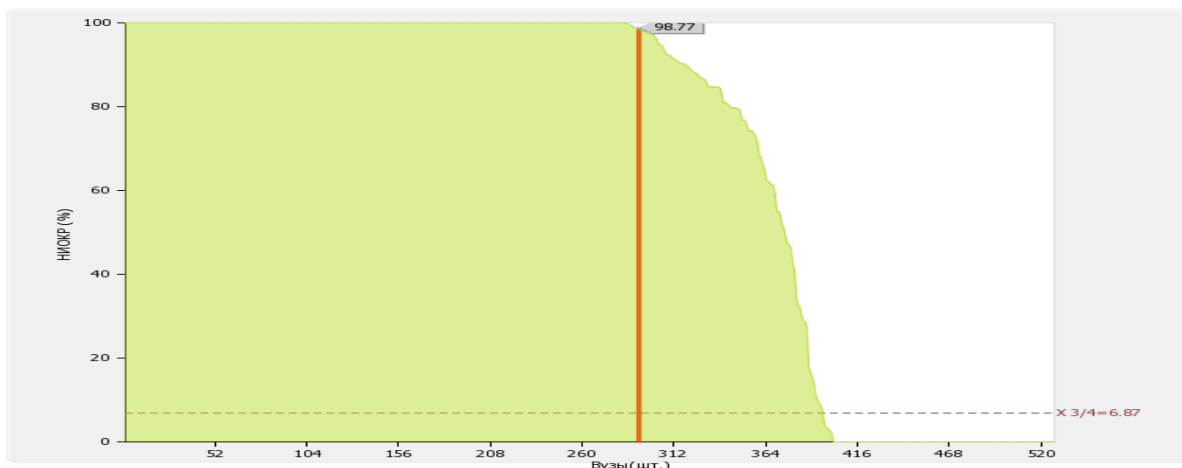


Рис. П.2.10. Диаграмма ранжирования вузов России удельному весу НИОКР, выполненных собственными силами (без привлечения соисполнителей), в общих доходах образовательной организации от НИОКР

Доходы от НИОКР (за исключением средств бюджетов бюджетной системы Российской Федерации, государственных фондов поддержки науки) в расчете на одного научно-педагогического работника: **0.58 тыс. руб.** По показателю 2.11 «Пермский государственный гуманитарно-педагогический университет» входит в четвертую четверть в группе вузов России. Медианное значение показателя 2.11 для вузов России составляет **31.70 тыс. руб.** Данный показатель требует дальнейшего развития и совершенствования.

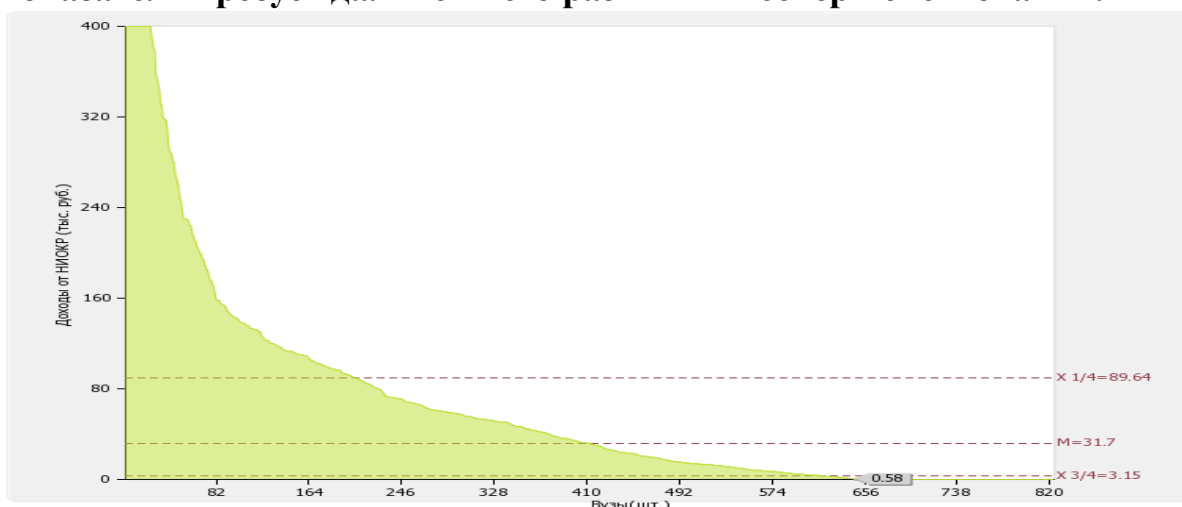


Рис. П.2.11. Диаграмма ранжирования вузов России по доходам от НИОКР в расчете на одного НПР

Показатели 2.12 «Количество лицензионных соглашений», 2.13 «Удельный вес средств, полученных образовательной организацией от управления объектами интеллектуальной собственности, в общих доходах образовательной организации» являются наиболее проблемными и требуют более пристального внимания со стороны руководства университета.



Количество научных журналов, в том числе электронных, издаваемых образовательной организацией: **8 ед.** По показателю 2.18 ПГГПУ входит в первую четверть в группе вузов **России**. Медианное значение показателя 2.18 для вузов России составляет **1.00 ед.**

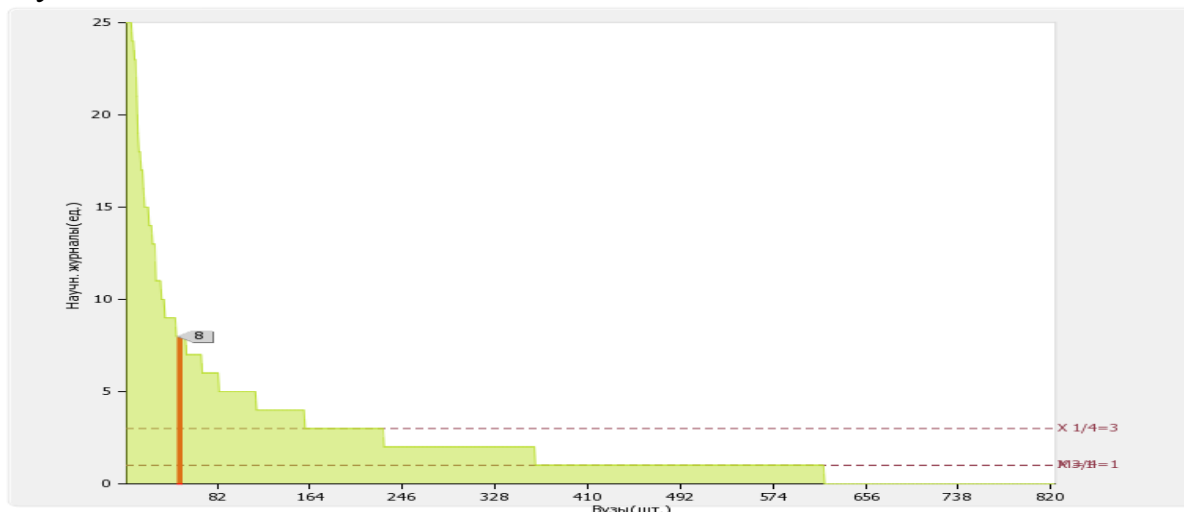


Рис. П.2.18. Диаграмма ранжирования вузов России по количеству научных журналов, в том числе электронных, издаваемых образовательных организаций

Количество грантов за отчетный период в расчете на 100 научно-педагогических работников: **8.01 ед.** По показателю 2.19 университет входит в первую четверть в группе вузов **России**. Медианное значение показателя 2.19 для вузов России составляет **1.04 ед.**

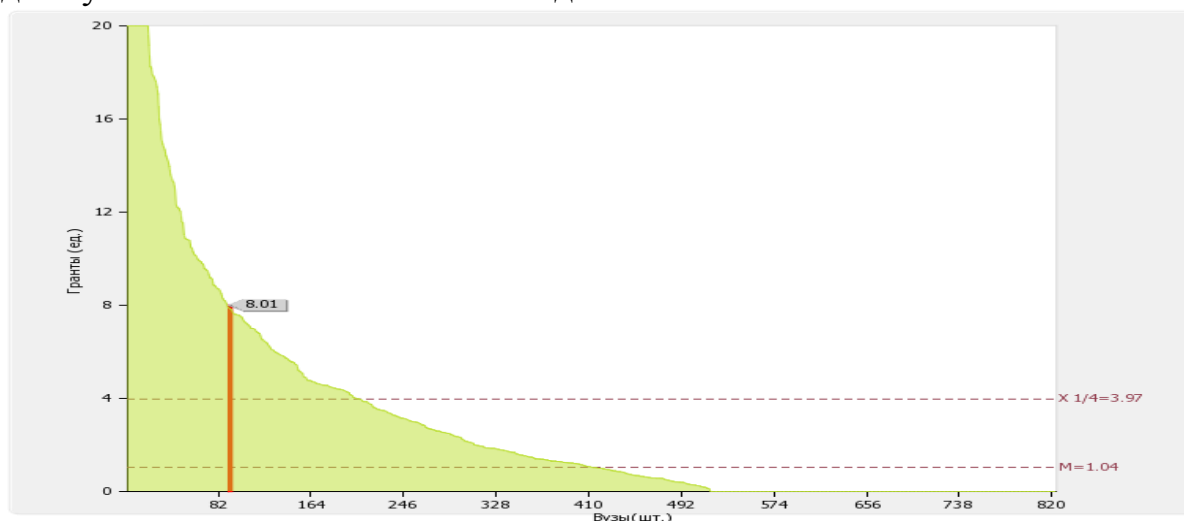


Рис. П.2.19. Диаграмма ранжирования вузов России по количеству грантов за отчетный период в расчете на 100 НПР

Сотрудники университета приняли участие в 556 конференциях различного уровня (в т.ч. 195 международных), 47 из которых были организованы на базе ПГГПУ.

Получено 2 российских патента и поддерживается 5. Два объекта ИС поставлены на бухгалтер. При университете действует 2 малых инновационных предприятия (хоз.общества).



За успехи в научных исследованиях и творчестве сотрудниками университета получено 12 премий, ведомственных и общественных знаков отличия, призов и дипломов, в т.ч. звание «Лучший молодой ученый – доктор наук ПФО» (доц. Черных А.В.).

Отметим определенную положительную динамику в следующих формах управления развитием и организации научной работы: кредитование научных и научно-методических изданий с гарантированным спросом из внебюджетных средств;

Среди мероприятий направленных на стимулирование научной деятельности студентов и сотрудников университета, прошедших в 2014 г. следует отметить конкурсы «Молодой ученых года», «Лучший профессор, доцент, преподаватель года», «Конкурс на лучшую студенческую работу по естественным и гуманитарным наукам в ПГГПУ», «Магистр года 2014»;

привлечение до 10% внебюджетных средств университета для финансирования научно-исследовательской и учебно-исследовательской работы.

В 2014 г. в рамках Программы стратегического развития поддержанной Минобрнауки РФ в Пермском государственном гуманитарно-педагогическом университете осуществлялись мероприятия по модернизации научно-исследовательской и инновационной деятельности. В рамках 5 приоритетных научно-исследовательских направлений в 2014 г. осуществлялось 24 научно-исследовательских проекта (15 фундаментальных, 9 прикладных, в т.ч. 6 молодежных). В области естественных наук реализуется 9 проектов, в области гуманитарных, общественных и социально-педагогических наук – 15. С 21 студентом и магистрантом заключены возмездные договоры на проведение научно-исследовательских работ в рамках проектов ПСР.

Расширилось участие студентов в НИР и НИРС. Развивалась деятельность Студенческого научного общества, в составе которого несколько сотен студентов в 37 кружках и научных объединениях. Всего в научной работе в качестве соисполнителей тех или иных тем НИР приняло участие 664 студента, в том числе с оплатой труда из разных источников 101 человек. Студентами сделано 664 доклада на различных конференциях (в т.ч. 442 на международных и всероссийских), 513 публикаций, в т.ч. 350 без соавторов – работников университета, что значительно превышает показатели прошлых лет, на различные выставки представлено более 30 экспонатов. Вузом организовано 18 студенческих научных конференций, 10 конкурсов на лучшую НИРС. Студентами получено 49 медалей, дипломов и премий в конкурсах на лучшую студенческую научную и творческую работу и выставках (в т.ч. на XVI международной конференции молодых ученых, аспирантов и студентов «Наука и образование: проблемы и перспективы» (г. Бийск), «Студенческий Букер», межвузовского конкурса «ВУЗ-Флаэртиана 2014» и др.), выигран 1 грант Министерства образования Пермского края для софинансирования



собственной индивидуальной образовательной траектории (студентка исторического ф-та Пермякова А.), получена 1 стипендия Президента и 2 стипендии Правительства РФ.

Значительно улучшилась материально-технической база университета, используемая в научно-исследовательской работе в т.ч. за счет Программы стратегического развития приобретено высокотехнологичного сложного современного научного оборудования и компьютерной техники на сумму около 10 млн. руб. (в т.ч. оборудование для исследований в области гидродинамики, биологии, археологии, антропологии). Фундаментальная библиотека университета пополнилась новинками научной литературы и периодики (в т.ч. электронными изданиями), как за счет федерального бюджета, так и за счет привлечения к закупкам внебюджетных средств факультетов, целевых вложений университета. На основании соглашения о сетевом взаимодействии с ЧГПУ (Челябинск) и БГПУ им. М. Акмуллы (Уфа) создан и функционирует крупный информационный научно-образовательный электронный ресурс - Электронная библиотека (ЭБ) ПГГПУ – электронная база документов, созданных сотрудниками структурных подразделений ПГГПУ и двух вузов-партнеров, составляющая более 5,32 тыс. электронных документов, т.ч. 325 монографий, более научных 1175 статей. В ФБ ПГГПУ действует удаленный электронный читальный зал Президентской библиотеки им. Б. Н. Ельцина.



4. МЕЖДУНАРОДНАЯ ДЕЯТЕЛЬНОСТЬ

Лепестковая диаграмма (эпюра) самообследования вуза по показателю «Международная деятельность»

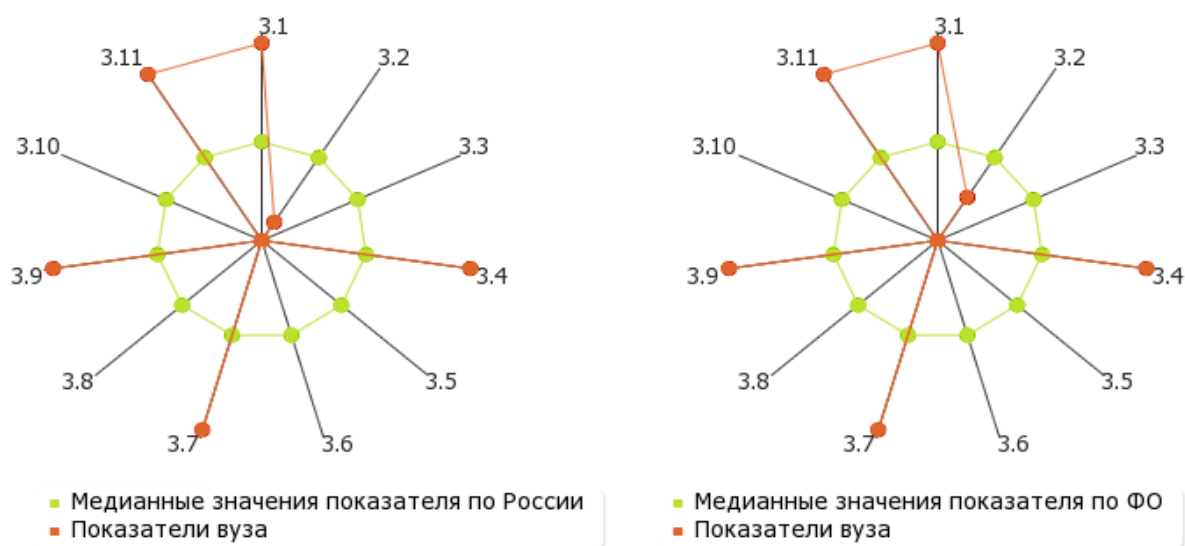


Рис. П.3. Лепестковая диаграмма (эпюра) самообследования вуза по показателю «Международная деятельность» (Россия; ФО)

За прошедший период сотрудники и студенты ПГГПУ продолжали участвовать в различных международных проектах и международных группах.

В частности, зачитано более 250 докладов на 195 международных (в т.ч. зарубежных) научных конференциях, среди наиболее значимых следует отметить участие ученых университета в XX съезде Европейской Ассоциации Археологов (ЕАА) (Стамбул, Турция), симпозиуме «Китайские рабочие в СССР: история, труд, быт» (Китай, Циндао), XXX юбилейной Международной финно-угорской научной студенческой конференции (IFUSCO) (Гёттинген, Германия), Международной конференции Британского совета GoingGlobal (США, Майами) и т.п. Всего за прошедший период было осуществлено 41 международная командировка.

В университете в рамках проектов состоялось 49 публичных международных мероприятий (мастер-классов, семинаров, совещаний, конференций, научных экспедиций), в том числе: семинар «Возможности для сотрудничества психологов России и Бангладеша в научной, образовательной и социальной сфере» (сентябрь 2014), 2-я Российско-Венгерская археологическая экспедиция (август, 2014), семинар «Методы повышения активности студентов при изучении иностранных языков (ДААД Германская академическая служба обменов).



С дружественными визитами университет посетили ведущие зарубежные исследователи:

- профессора Ш. Нойманн, Т. Бэрманн (Германия)
- профессор Альберт Зассман (Венский университет музыки и сценического искусства, Австрия)
- профессор Лен Письмен (Технологический институт, Израиль)
- профессора Центральной школы Парижа («Ecole Centrale Paris») Монсеф Стамбул и Доминик Паро (Франция)
- доцент Аттила Тюрк (Католический университет П.Пазмань, Венгрия).

Обсуждены и согласованы планы долгосрочных международных связей ПГГПУ с руководством Института гуманитарных исследований Политехнического университета г. Циндао (КНР), Казахского национального университета им. Аль-Фараби (Казахстан) включающие подготовку и проведение в 2013-2014 гг. совместных исследовательских проектов.

Таким образом, к общесистемным результатам направления следует отнести повышение активности научного сообщества университета на международной арене, выстраивание долгосрочных контактов с исследовательскими коллективами ведущих зарубежных научных центров, позиционирование Пермского государственного гуманитарно-педагогического университета как системного поставщика актуального научного знания.

В рамках международной деятельности были достигнуты следующие результаты:

1) Организованы командировки / преподавателей, аспирантов, магистрантов и студентов вуза, в которых приняли участие: 14 НПР, 2 аспиранта, 3 магистранта и 15 студентов, включая 2 командировки в рамках повышения квалификации и 4 научных стажировки.

2) Создан Отдел по международной деятельности.

3) Продолжено сотрудничество с зарубежными вузами (совместные проекты, стажировки): университет Jagannath (г. Дакка, Бангладеш), Вроцлавский университет, Центральная школа Парижа, Гёте-Институт (г. Гёттинген, Германия), Католический университет им. Петера Пазманя и т.д.. Финансирование осуществлялось из средств ПСР и собственных средств ПГГПУ.

4) Продолжено развитие стратегии привлечения иностранных студентов в ПГГПУ (разработано положение об обучении иностранных студентов в ПГГПУ и концепция программы привлечения иностранных студентов в ПГГПУ), что позволяет в дальнейшем повысить количество обучающихся из стран ближнего и дальнего зарубежья в общем приведенном контингенте обучающихся. Финансирование осуществлялось из федерального бюджета.

5) Продолжена система работ по повышению востребованности выпускников на российском и международном рынке: участие НПР в тренинге Международного бакалавриата, зарубежные научные стажировки и семинары



НПР, магистрантов и аспирантов (Вроцлав, Париж, Геттинген), договорённости о возможностях обучения по программам двойных дипломов между ПГГПУ и университетом Jagannath (Бангладеш), продолжение совместных Российско-Венгерских археологических экспедиций как в Пермском крае, так и на территории Венгрии.

Показатели международной деятельности 3.1-3.10 не выполнены и требуют наиболее пристального внимания со стороны руководства ПГГПУ.

5. ВНЕУЧЕБНАЯ ДЕЯТЕЛЬНОСТЬ

Главной целью воспитательной профессионализирующей работы в ПГГПУ создание педагогически воспитывающей среды, способствующей формированию активного отношения личности к избранной профессии.

Организация воспитательной деятельности в вузе опирается на нормативно-правовые акты федерального, регионального и университетского уровней.

Исходя из федеральной и региональной нормативно-правовой базы, касающейся обучения и воспитания будущих специалистов, в ПГГПУ были разработаны соответствующие нормативные документы, регламентирующие организацию и проведение воспитательной работы - Концепция по воспитательной работе ПГГПУ и программа воспитательной работы со студентами ПГГПУ в рамках внеучебной профессионализирующей деятельности на цикл обучения.

Координирует внеучебную и воспитательную работу в вузе ректор ПГГПУ. Организацию работы осуществляет отдел по внеучебной работе и структурные подразделения ПГГПУ:

Подразделение	Кол-во штатных работников
Спортивный клуб «Учитель»	2
Студенческое научное общество	1
Студенческий клуб	3
Цент по содействию в трудоустройстве студентов и выпускников ПГГПУ («Корпоративный центр»)	2
Центр психологической поддержки	1
Первичная профсоюзная организация студентов ПГГПУ	3

В воспитательном процессе участвуют заведующие кафедрами, руководители структурных подразделений, все преподаватели и сотрудники университета. При проведении и организации студенческих мероприятий с сектором внеучебной и воспитательной работы активно сотрудничает библиотека, кафедра физической культуры, кафедры педагогики, отдел по связям с общественностью и профком студентов ПГГПУ.



В вузе ведет активную работу Совет по воспитательной работе, в состав которого входят заместители деканов факультета по внеучебной работе, руководители структурных подразделений и возглавляет Совет председатель - начальник отдела внеучебной работы. Совет проводит ежемесячные встречи по утвержденному плану на учебный год. Заседание Совета протоколируется и выносятся проект решения обсуждаемых проблем и вопросов.

Работа кураторов является составной частью воспитательного процесса вуза. Она направлена на формирование студенческих коллективов, интеграцию их в различные сферы деятельности института, на создание условий для самореализации обучающихся, максимального раскрытия их потенциальных способностей и творческих возможностей, координацию и коррекцию различных влияний на студентов с учетом их индивидуальных и возрастных особенностей.

Ежегодно приказом ректора назначаются куратора 1 и 2 курсов всех факультетов.

Для обеспечения адаптации первокурсников к вузовской системе и студенческой жизни в университете разработан и издан «Ежедневник студента». В отчетный период основными формами работы кураторов с академическими группами являлись: кураторские часы, экскурсии, праздничные вечера, индивидуальная работа со студентами, организация участия студентов в мероприятиях в рамках вуза, города и края.

Внеучебная деятельность ПГГПУ построена в следующих направлениях:

Направление	Кол-во мероприятий проводимых в 2014 г.	Кол-во студентов учувствовавших в мероприятиях в 2014 г.	% от общего числа обучающихся на очной форме
Наука и инновации	18	1500	45,3 %
Студенческое самоуправление	10	202	6,1 %
Досуг и творчество	10	1500	45,3 %
Спорт и здоровый образ жизни	18	2800	84,6 %
Патриотизм и толерантность	4	362	10,9 %
Волонтерство и социальное проектирование	4	68	2 %
Трудоустройство и карьера	25	1700	51,3 %
Предпринимательство	2	40	1,2 %
Студенческие отряды	4	362	10,9 %
Информационные ресурсы	10	86	2,6 %

Традиционной формой организации научной студенческой работы, которая широко используется для привлечения студентов по специальным, общенаучным и общественным дисциплинам в вузе является студенческие клубы и объединения:

Студенческое объединение	Кол-во студентов состоящих в клубе/объединении
Объединенный студенческий совет	15



Профсоюзные бюро факультетов ПГГПУ	63
Клуб юных археологов	18
Педагогический отряд «Педагоги за штурвалом»	20
Педагогический отряд «Антарес»	20
Клуб молодой семьи	12
Клуб любителей востока «КЛЮВ»	40
Совет культоргов	13
Совет спорторгов	13
Студенческий пресс-центр ПГГПУ	10
Интеллектуальный клуб ПГГПУ	20
Студенческое проектное бюро и Научно-методический центр по образовательной робототехнике	15
Клуб олимпиадных задач и кружок оригами	31
Клуб «Международное образование»	
Студенческий клуб практической психологии. Лаборатория медиапсихологии	11
Пермская археологическая молодежная ассоциация (ПАРМА)	20
Клуб выпускников ПГГПУ	13
Отряд проводников «Славянка»	21
Сервисный отряд	12
Научно – исследовательская ассоциация «Логос» (исторический факультет)	15
Команда КВН исторического факультета «Нерадивые»	6
Отряд «Юный спасатель»	20
Студенческие советы общежитий ПГГПУ	32

Важную роль в структуре воспитательной деятельности в вузе играют руководители творческих коллективов. Их работа направлена на поиск, поддержку и развитие творчески одаренной молодежи. Привлечение студенчества к участию в художественной самодеятельности, совершенствование форм и методов проведения досуга, повышение уровня проводимых культурно-массовых мероприятий и исполнительского мастерства членов творческих коллективов вуза.

Итоговым мероприятием для творческих коллективов являются отчетные концерты. В течение учебного года коллективы ПГГПУ регулярно выступают на конкурсах, фестивалях разных уровней и получают высокие экспертные оценки членов жюри.

Физическое воспитание и формирование здорового образа жизни студентов рассматриваются в качестве важнейшей составляющей учебно-воспитательного процесса вуза и осуществляются в органической взаимосвязи с другими направлениями учебно-воспитательной деятельности университета.

Работа по приобщению студентов к здоровому образу жизни ведется по следующим направлениям:



- эффективное проведение учебных занятий по физической культуре;
- организация занятий физической культурой, спортом в спортивных секциях, в командах учебных групп, а также в сборных командах вуза по различным видам спорта;
- проведение массовых оздоровительных, физкультурных и спортивных мероприятий во внеучебное время.

Реализация данных направлений осуществлялась в вузе через различные формы внеучебной деятельности: привлечение студентов к активным занятиям в спортивных секциях, проведение общеузовских соревнований по различным видам спорта (Спартакиада ПГПУ, более 14 видов спорта) участие студентов в межвузовских спортивных и других оздоровительных мероприятиях.

Спортивные секции	Кол-во студентов занимающихся в секции/команде
аэробика	22
баскетбол	48
волейбол	25
лыжные гонки	20
пауэрлифтинг	14
мини-футбол	24
Сборные команды	
аэробика	8
баскетбол (девушки)	14
баскетбол (юноши)	13
волейбол (девушки)	12
лыжные гонки (юноши)	13
пауэрлифтинг	14
мини-футбол (юноши)	11
мини-футбол (девушки)	13

Интеграция обучающихся в вузовский социум, приобщение их к позитивному досугу и здоровому образу жизни осуществляется в институте в тесной взаимосвязи с проведением профилактики наркомании, табакокурения, потребления алкоголя, различных видов противоправного поведения студенческой молодёжи.

Основные направления профилактической работы в вузе включают в себя:

- осуществление антитабачной, антиалкогольной и антинаркотической пропаганды и просвещения среди студенческой молодежи;
- осуществление мониторинга потребления наркотических и психоактивных веществ (ПАВ) студентами вуза;
- создание банка данных о студентах «группы риска», усиление индивидуальной работы с ними и оказание комплексной социально-психологической помощи;



- совершенствование форм организации досуга студенческой молодежи;
- совершенствование форм информационно-методического обеспечения профилактики наркомании в вузе.

Целенаправленная работа по профилактике наркомании, вич-инфекции и различных проявлений асоциального поведения среди студентов ПГГПУ осуществляется в соответствии с Программы по формированию основ здорового образа жизни и профилактике наркотизации и др. видов зависимостей среди студентов ПГГПУ.

Воспитательная работа, проводимая в ПГГПУ имеет организованный характер. Ответственность за планирование воспитательной работы и её реализация лежит на отделе внеучебной работе, структурных подразделений и корпуса заместителей деканов по внеучебной работе факультетов.

Материальная база для реализации внеучебной работы в ПГГПУ достаточная.

Обсуждение вопросов, связанных с воспитательной работой происходит регулярно.

Планы формируются ежегодно, отчет о выполнении плана по внеучебной работе включен в общий отчет университета за учебный год.

В ПГГПУ активно ведется работа по созданию условий для занятий творчеством, спортом, регулярно проводятся культурно-массовые, спортивные, научные мероприятия, конкурсы, выставки работ студентов.

Мониторинг студентов по вопросам организации воспитательной работы, проводимый один раз в семестр показал удовлетворенность материально-технической базой, информативной обеспеченностью и общим уровнем проводимой внеучебной работы, системой поощрений за участие в ней.

Но в связи с тем, что большинство магистров во внеучебное время заняты трудовой и научно-исследовательской деятельностью, сами они редко участвуют в культурно-массовых и спортивных мероприятиях, проводимых факультетом, интересуются, в большинстве своем, научными мероприятиями, принимают в них активное участие.

В целом, общий уровень организации внеучебной и воспитательной работы в ПГГПУ высокий, что подтверждено многочисленными наградами студентов вуза на мероприятиях научного, творческого, спортивного характера и отсутствием в университете проблем с дивиантным поведением студентов.



6. МАТЕРИАЛЬНО-ТЕХНИЧЕСКОЕ ОБЕСПЕЧЕНИЕ

6.1. Материально-техническая и учебно-лабораторная база

ПГГПУ располагает развитой инфраструктурой, включающей здания учебного, учебно-лабораторного и административного назначения, вспомогательные помещения, общежития для проживания студентов.

На территории ПГГПУ предусмотрены основные зоны:

- *учебно-научная с лабораторными корпусами, аудиторными блоками:*
 - Здание учебного корпуса № 1, г.Пермь, ул.Сибирская, д.24.
 - Здание учебного корпуса № 2, г.Пермь, ул.Пушкина, д.44.
 - Нежилые помещения в подвале, цокольном этаже, на 1,2,3,4 этажах в здании (Учебный корпус № 4), г.Пермь, ул.Пушкина, 42.
 - Здание учебного корпуса № 5, г.Пермь, ул.Пермская, д.65.
 - Административное здание, г.Пермь, ул.Пушкина, 46.
- *хозяйственная с гаражами и складами;*
- *жилая:*
 - помещения общежития на 2,3 этажах в 3х-этажном здании (общежитие № 2), г. Пермь, ул. Советская, д.62.
 - 4-этажное здание общежития (общежитие № 3), г.Пермь, ул.Семченко, д.13.
 - здание общежития со встроенными помещениями (общежитие № 4), г. Пермь, ул.25 Октября, д.37.
- *Учебно-спортивный лагерь:*
г.Пермь, Свердловский район, пос.Новые Ляды, урочище реки Грязная.

Форма собственности	Учебно-научная площадь (кв.м.)	Общая площадь (кв.м.)
Собственная	0	0
В оперативном управлении	32548	42409
Арендванная	0	0
В безвозмездном пользовании	9288	9288
Другие	0	0

*Общая площадь учебно-научных помещений, имеющих у вуза на праве собственности, переданных учредителем, закрепленных за вузом на праве оперативного управления и безвозмездного пользования составляет: **41836 кв. м.***

*Общая площадь учебно-научных помещений в расчете на одного студента (приведенного контингента), имеющих у вуза на праве собственности, переданных учредителем, закрепленных за вузом на праве оперативного управления и безвозмездного пользования составляет: **12.51 кв. м.***



Рис. П.5а. Круговая диаграмма структуры площадей учебно-научных помещений

В составе учебных корпусов для обучения студентов предусмотрены необходимые помещения: лекционные аудитории, аудитории для проведения семинарских занятий, учебные лаборатории, компьютерные классы, спортивные залы, административные помещения, санузлы.

Все учебные аудитории, лаборатории и другие помещения оснащены необходимой мебелью и оборудованием.

В вузе имеются компьютерные классы. На используемые компьютеры имеются сертификаты соответствия. Разработаны схемы включения ПЭВМ для соблюдения нормативных расстояний между мониторами.

Показатель «Количество компьютеров в расчете на одного студента» в 2014 г. составил **0.36 ед.** По показателю 5.2 "Пермский государственный гуманитарно-педагогический университет" входит во вторую квартиль в группе вузов **России**. Медианное значение показателю 5.2 для вузов России составляет **0.34 ед.**

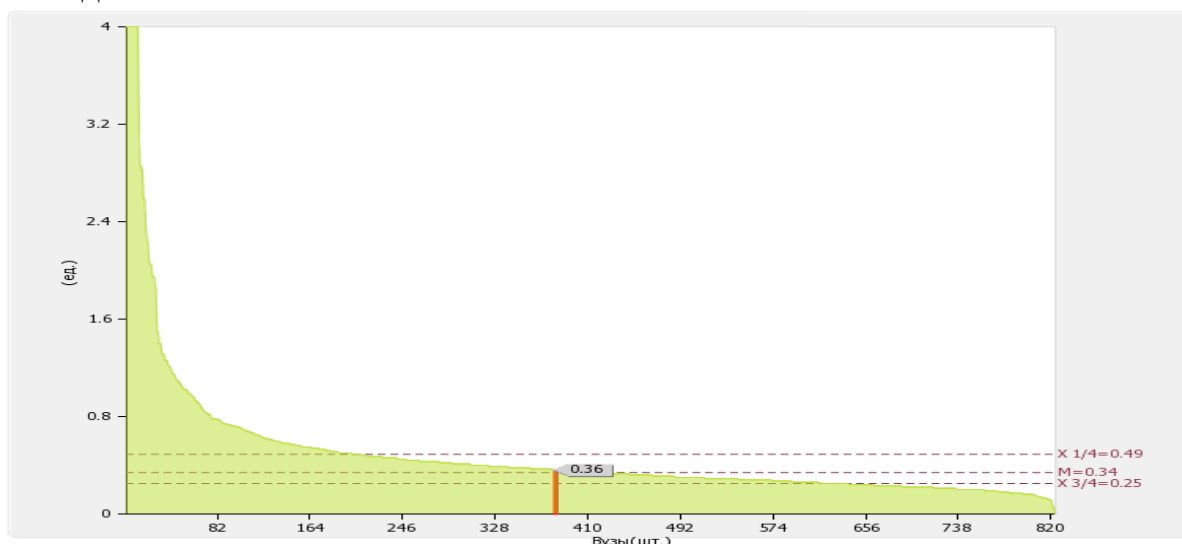


Рис. П.5.2. Диаграмма ранжирования вузов России по количеству компьютеров в расчете на одного студента

Динамика развития показателя «Количество компьютеров в расчете на одного студента (курсанта)» за 2013, 2014 годы представлена на рисунке 5.2б.



«Пермский государственный гуманитарно-педагогический университет» в период с 2014 по 2015 гг. увеличил показатель 5.2 на 12.5%



Рис. П.5.26. Динамика развития показателя «Количество компьютеров в расчете на одного студента»

В ПГГПУ имеется 3 зала для спортивных занятий студентов: 2 спортзала в учебном корпусе № 2 факультета физической культуры и в учебном корпусе № 4.

Каждый факультет ПГГПУ имеет свою учебно-лабораторную базу и хозяйственно-бытовую инфраструктуру. Основные корпуса вуза компактно располагаются в центре г. Перми. Они реконструированы, ежегодно проходят текущий и капитальный ремонты и приспособлены для ведения учебного процесса. Для проведения занятий ПГГПУ располагает аудиторным фондом, позволяющим проводить занятия в две смены. Аудиторный фонд состоит из 164 аудиторий и лабораторий и 29 компьютерных классов, многофункциональных и специализированных спортивных учебно-вспомогательных залов, ботанического сада, зоологического и археологического музеев.

Наиболее значительными мероприятиями в материально-техническом обеспечении в 2014 году можно назвать мероприятия, связанные с продолжением закупки компьютерного и телекоммуникационного оборудования, оснащения мультимедийным оборудованием учебных аудиторий и построения VPN-сети.

В 2014 году продолжались работы по модернизации локальной сетевой инфраструктуры и WiFi-сети, в т.ч. закуплено дополнительное серверное оборудование (коммутаторы, процессоры, сервера, система хранения данных, вентиляторы, сетевые адаптеры) на сумму около 1 млн. руб., для прокладки и монтажа компьютерной сети, а также подключения компьютеров к локальной сети университета и своевременного устранения неисправностей ее работы приобретено необходимое сетевое оборудование, инструменты и спецодежда.

Для обновления компьютерного парка закуплена компьютерная техника



(мониторы, системные блоки, моноблоки, ноутбуки), обеспечивающая 120 рабочих мест. Закуплены комплектующие к компьютерам (мыши, клавиатуры, гарнитуры, колонки, жесткие диски, блоки питания, оперативная память, карты памяти) для обеспечения учебного и рабочего процесса подразделений, в т.ч. для обеспечения технической поддержкой проводимых конференций, открытых лекций и выступлений зарубежных гостей; для проведения сервисного обслуживания рабочих мест и установки необходимого программного обеспечения; для создания библиотечного фонда электронных учебных изданий.

Закуплено 45 единиц оргтехники: принтеры, сканеры, копировальные аппараты и многофункциональные устройства, в т.ч. для обеспечения эффективной работы приемной комиссии в период приемной кампании. Приобретено 4 комплекта телекоммуникационного оборудования, которое позволит наиболее эффективно организовать систему информирования участников образовательного процесса, организовать визуальную систему мониторинга сети университета, а также отслеживать состояние системы видео-оповещения университета, осуществлять мониторинг web-ресурсов университета, своевременно узнавать о неполадках сети, web-ресурсов и системы видео-оповещения. Для организации единого информационного пространства ПГГПУ разработано программное обеспечение для трансляции корпоративных новостей на телевизионные экраны университета, что повышает информированность студентов и сотрудников ПГГПУ о происходящих событиях.

Приобретены права на программы для ЭВМ - AutoplayMenuDesigner 4.5, профессиональная редакция, для профессионального изготовления электронных изданий в редакционно-издательском отделе ПГГПУ. Для защиты компьютерной техники от вредоносных программ (вирусов) закуплено 1000 лицензий современного антивирусного программного обеспечения. Приобретены права на программы для ЭВМ ПО VipNet Client 3.x (КС2) 1. для обеспечения подключения к единой государственной информационной системе мониторинга процессов аттестации научных и научно- педагогических кадров высшей квалификации (ЕГИСМ). Обновлено установленное ранее лицензионное программное обеспечение IT Invent Professional (версия переход с IT Invent Extended), которое позволяет вести инвентаризационный учет на 3000 записей для каждого вида учетных единиц.

Закуплено мультимедийное оборудование для многофункционального конференц-зала 4 учебного корпуса ПГГПУ, библиотеки главного корпуса, спортивного зала 2 учебного корпуса, ресурсного центра ПГГПУ, которое позволит проводить конференции, учебные и внеучебные мероприятия, а также более 20 мобильных мультимедиа комплектов для обеспечения учебного процесса. Кроме того, закуплено специализированное оборудование для возможности трансляции видеоконференций в сеть Интернет. Внедряя



современные технологии в учебный процесс, был разработан проект, приобретено телекоммуникационное оборудование для создания телекоммуникационных миниаудиторий, позволяющих записывать лекции, проводить виртуальные уроки, готовить учебные и презентационные материалы, в т.ч. позволяющие студентам создавать собственные практические уроки для отработки навыков поведения педагога в классе, с последующим анализом качества преподавания. Создана университетская телестудия, которая позволяет создавать профессиональные видеоматериалы, для последующего размещения на портале университета; а также монтажная мастерская, которая позволяет монтировать отснятый видеоматериал в необходимом формате. Приобретен комплект мобильной телестудии, который позволяет производить качественную оперативную видеосъемку с выездных мероприятий, совещаний и открытых уроков на выезде, непосредственно из учебных заведений. В рамках проектной линии продолжены работы по формированию и комплектованию технопарка университета. Произведена закупка оборудования для лаборатории вибрационной гидродинамики ультразвуковая установка И 100-6/4 и источники импульсного питания; для лаборатории дифференциальной психологии - устройство психофизиологического тестирования УПФТ-1/30 «Психофизиолог» в комплекте с персональным рабочим местом психолога и модулем психомоторных тестов; для центра робототехники - комплекты оборудования для образовательной робототехники; для лаборатории биоразнообразия и экологии растений и лишенизированных грибов - спектрофотометр СФ-102 с программный обеспечение, рН-метр-иономер- БПК-термооксиметр «Эксперт-001-2.0.1», дистиллятор воды АЭ-5, профессиональная метеостанция METEOSCAN PRO 929, экотестер СОЭКС, автоклав ВК-75, баня водяная LOIP LB-160, перемешивающее устройство LOIP LS-120, набор универсальный для тонкослойной хроматографии ПТСХ.

Также в 2014 году проходили ремонтные работы, основным приоритетом которых было введение в эксплуатацию в 2014 учебном году 3 тысяч квадратных метров обновленных учебных площадей. Подготовлена проектная документация для ремонта библиотеки главного корпуса, после окончания ремонта, библиотека превратится в мультифункциональное окно доступа к образовательным ресурсам. В общежитиях № 2 и № 4 были проведены ремонты помещений общего пользования (коридоры, туалеты, душевые и т.д.). Также, в рамках программы в 4 корпусе бы создан многофункциональный конференц-центр, позволяющий проводить на его площадке как театрализованные, так и деловые мероприятия.

Выводы:

Уровень материально-технического обеспечения учебной и научной деятельности в основном соответствует требованиям предъявляемым ФГОС и ГОС к условиям реализации образовательных программ, и обеспечивает устойчивое функционирование Университета.



6.2. Социально – бытовые условия

Пермский государственный гуманитарно-педагогический университет содержит на балансе 3 общежития коридорного типа. Общая площадь общежитий составляет 12904,40 кв.м., жилая площадь составляет 7.937,8 кв.м.

Площади общежития (кв. м.)	Общежитие № 2
общая	1700,0
жилая по паспорту	1300,1
Площади общежития (кв. м.)	Общежитие № 3
общая	3674,6
жилая по паспорту	2630,5
Площади общежития (кв. м.)	Общежитие № 4
общая	7529,8
жилая по паспорту	4007,2

В общежитиях проживает 1042 студентов, 32 сотрудника. Размер жилой площади на одного человека составляет 6,6 кв.м.

Все общежития обеспечены горячим и холодным водоснабжением. В общежитиях работают душевые. В общежитиях оборудованы помещения для стирки белья. На этажах имеются кухни, оборудованные газовыми плитами, кухонными столами. Санитарно-техническое оборудование находится в удовлетворительном состоянии и соответствует санитарным нормам.

Обеспеченность мебелью и бельем составляет 100%.

Состояние жилых комнат и мест общего пользования соответствует санитарным нормам. Уборка мест общего пользования осуществляется силами обслуживающего персонала, жилых комнат – силами студентов.

В общежитиях созданы условия для самостоятельной работы студентов. Для этих целей во всех общежитиях оборудованы комнаты для самостоятельных занятий. В общежитии № 3 имеется библиотека, фонд которой собран силами студентов, а также спортивный зал.

В общежитиях созданы и функционируют Студенческие советы.

В общежитии № 4 нежилая площадь в количестве 366,6 кв.м. сдается в аренду под столовую.

Вузом приняты меры для создания безопасных условий проживания: во всех общежитиях установлены и функционируют автоматическая пожарная сигнализация и речевая система оповещения и управления эвакуацией при возникновении пожара. Имеются ручные электрические фонари, огнетушители, пожарные рукава, знаки и плакаты пожарной безопасности, планы эвакуации людей и имущества, Памятки по действию проживающих в случае пожара. В общежитиях созданы добровольные студенческие пожарные дружины.

Вахты общежитий обеспечены кнопками тревожной сигнализации.



Между администрацией и студентами заключены договоры о найме жилого помещения.

Санаторий-профилакторий отсутствует.

Медицинское обслуживание студентов осуществляется в здравпункте, расположенном в здании общежития №4, по адресу: ул. 25 Октября, 37. В его состав входят: приемная, терапевтический, процедурный и стоматологический кабинеты.

В здравпункте выполняются следующие виды работ:

- профилактические осмотры;
- проведение профилактических прививок;
- оказание стоматологической помощи.

Лечение студентов осуществляется в поликлинике ПГМА им. Вагнера.

В университете действует студенческая столовая на 60 посадочных мест, расположенная по адресу ул. 25 Октября, 37.

Приготовление пищи осуществляется в столовой, часть которой развозится в буфеты учебных корпусов. Буфеты укомплектованы мебелью, холодильным и технологическим оборудованием. Общая площадь столовой и буфетов составляет 449,0 м². Столовая полностью укомплектована мебелью, посудой; имеется основное производство и кондитерский цех.

Студенты университета на основании личных заявлений получают материальную помощь, так в 2014 году она была оказана 589 студентам на сумму - 3 478 859,62 рублей. Производятся все выплаты студентам-сиротам, студентам-инвалидам 1,2 групп, инвалидам с детства. Оказывается материальная помощь по личным заявлениям студентов, бассейн "Олимпия", Фитнес-клуб "Дива", именная стипендия профкома студентов (для внебюджетных студентов), новогодние подарки для детей студентов, финансируются различные культурно-массовые мероприятия для студентов, организация досуга: посещение театров, цирка, боулинга, экскурсии по городу Перми и Пермскому краю.

7. ОСНОВНЫЕ РЕЗУЛЬТАТЫ ДЕЯТЕЛЬНОСТИ УНИВЕРСИТЕТА В 2014 г.

1. Созданы условия для совершенствования образовательного процесса и запуск соответствующих модернизационных проектов (обеспечение перехода на ФГОС, подключение электронных библиотечных систем, внедрение системы менеджмента качества, внедрение балльно-рейтинговой системы).

2. Созданы условия для реализации в университете научно-исследовательской и инновационной деятельности (организация и проведение масштабного конкурса научно-исследовательских проектов, сопровождение научно-исследовательских проектов по приоритетным направлениям развития



науки и техники в РФ, организация и проведение значимых региональных и всероссийских конференций).

3. Развитие кадрового потенциала университета (проведение внутренних исследований, разработка программ стимулирования молодых научно-педагогических работников вуза, организация и проведение конкурса проектов по созданию профессионализирующей среды).

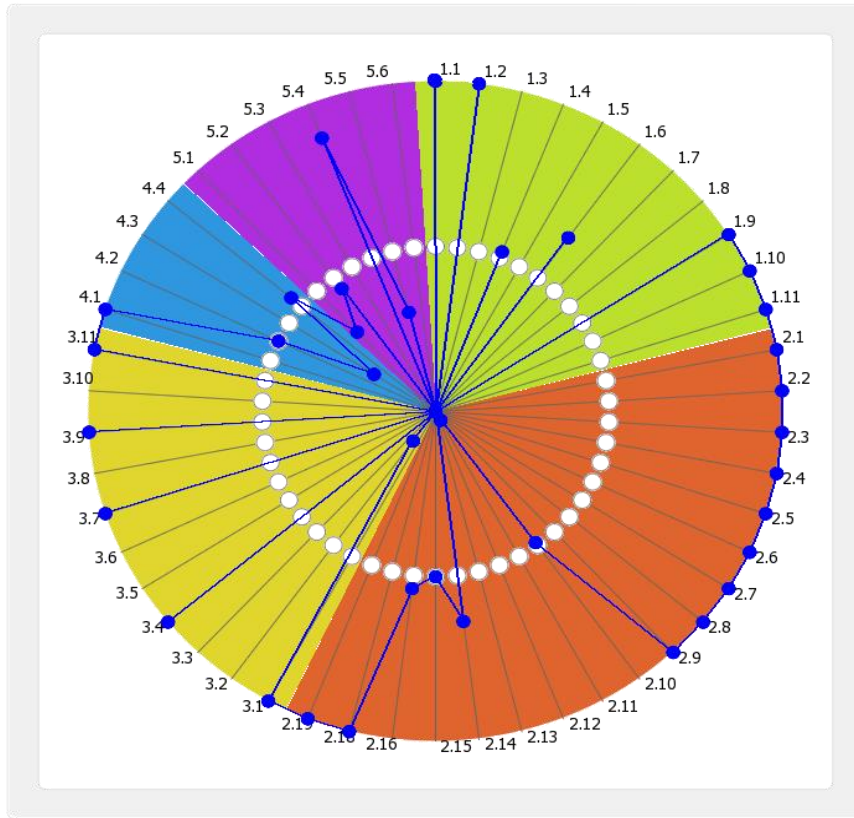
4. Модернизация инфраструктуры вуза (обеспечение научно-исследовательских лабораторий необходимым аналитическим, измерительным и иным оборудованием, организация проектных и ремонтных работ по модернизации помещений, завершение масштабного проекта по информатизации ПГГПУ).

5. Совершенствование организационной структуры вуза и повышение эффективности управления (создание системы мониторинга и менеджмента программы стратегического развития ПГГПУ, разработка локальных нормативно-правовых документов (положений о конкурсах, регламентов взаимодействия участников программы, механизмов санкционирования).

В целом ПГГПУ за 2014 год достиг следующих системных эффектов:

- Создана инновационная научно-образовательная среда, ориентированная на решение задач системы образования Пермского края.
- Создана ресурсная база для дальнейшего развития образовательной и научно-исследовательской деятельности.
- Введены на рынок образовательных услуг новые программы, ориентированные на потребности региона.
- Созданы условия для подготовки и совершенствования педагогических кадров, готовых работать в условиях информатизации общества и развития новых наукоемких технологий.
- Усилены позиции ПГГПУ на российском и международном рынке образовательных услуг.
- Создан потенциал для роста внебюджетных доходов.

Между тем, лепестковая диаграмма показателей деятельности образовательной организации высшего образования "Пермский государственный гуманитарно-педагогический университет" за 2014 г. наглядно демонстрирует проблемные зоны развития университета и ставит актуальные задачи на 2015-16 учебный год.



**II ПОКАЗАТЕЛИ ДЕЯТЕЛЬНОСТИ ОБРАЗОВАТЕЛЬНОЙ
ОРГАНИЗАЦИИ ВЫСШЕГО ОБРАЗОВАНИЯ, ПОДЛЕЖАЩЕЙ
САМООБСЛЕДОВАНИЮ**



., .24, ,614990, -372

/			
1			
1.1	() ,		5616
1.1.1			3091
1.1.2	-		0
1.1.3			2525
1.2	() , * - 1.2 1.21-1.23		119
1.21			34
1.22	-		0
1.23			85
1.3	() ,		0
1.31			0
1.32	-		0
1.33			0
1.4	() ,		56,27
1.5	() ,		0
1.6	() ,		65,54
1.7	() - () ,		0
1.8	() -		0

1.9	/ (), (),	%	47 / 6,52
1.10	(), (),	%	3,76
1.11	/ (), (),	%	8 / 14,55
1.12	(-)		-
2	-		
21	Web of Science 100 -		3,25
22	Scopus 100 -		8,26
23	(-) 100 -		1805,96
24	Web of Science, 100 -		2,75
25	Scopus, 100 -		13,77
26	100 -		222,33
27	(-)	.	44910,8
28	-	.	112,45
29		%	6,73
210	(),	%	98,77
211	(-)	.	0,58
212			0
213		%	0
214	/ - 40 , - 30 , - 35 ,	%	85 / 20,38
215	/ - ,	%	236,35 / 59,18
216	/ - ,	%	51,9 / 12,99
217	/ - (,)	%	- / -
218			8
219	100 -		8,01
3			

31	/ () (-) , () :	%	1/0,02
31.1		%	0/0
31.2	-	%	0/0
31.3		%	1/0,04
32	/ () , () :	%	10/0,18
32.1		%	5/0,16
32.2	-	%	0/0
32.3		%	5/0,2
33	/ () () , ()	%	0/0
34	/ () , ()	%	1/0,08
35	/ () , ()	%	0/0
36	() , ()		0
37	/ -	%	1/0,24
38	/ () () , - } - }	%	0/0
39	/ () , - } - }	%	1/0,84
310		.	0
311		.	9470,1
4	-		
41	()	.	676582,4
42	() -	.	1694
43	-	.	516,73
44	() - ()	%	111,95
5			
51	() :	.	1251
5.1.1		.	0
5.1.2		.	9,73

5.1.3	,	.	2,78
5.2	()		0,36
5.3	(5)	%	28,84
5.4	())		262,68
5.5) 20 , (%	80
5.6	/ (), , (),	%	0/0