

Министерство просвещения Российской Федерации
Федеральное государственное бюджетное образовательное учреждение высшего образования "Пермский государственный гуманитарно-педагогический университет"
Информация о владельце:
ФИО: Лизунова Лариса Рейновна
Должность: Проректор по образовательной деятельности и информатизации
Дата подписания: 13.01.2023 16:25:07
Уникальный программный ключ:
2df9c6861881908afc45bec7d3c3932fa758d4b545fa3be46a642db74e588dff

Электронный документ подписан ПЭП
Должность: Проректор по образовательной деятельности и информатизации
Уникальный программный ключ: 61918fe267ac770da66e

УТВЕРЖДАЮ
Заведующий кафедрой
Сарапулов А.Н.



МОДУЛЬ "ИСТОРИЧЕСКАЯ ПОДГОТОВКА МУЗЕОЛОГА"

Археология

рабочая программа дисциплины (модуля)

Закреплена за кафедрой	Отечественной и всеобщей истории, археологии*
Учебный план	b510304_09o_2020_Музеология.plx 51.03.04 Музеология и охрана объектов культурного и природного наследия Направленность (профиль) - Культурно-образовательная и экскурсионная деятельность
Квалификация	Бакалавр
Форма обучения	очная
Общая трудоемкость	2 ЗЕТ
Часов по учебному плану	72
в том числе:	
аудиторные занятия	40
самостоятельная работа	28
Форма контроля, Промежуточная аттестация	3,75

Виды контроля в семестрах:
зачеты с оценкой 1

Распределение часов дисциплины по семестрам

Семестр (<Курс>.<Семестр р на курсе>)	1 (1.1)		Итого	
	18 4/6			
Неделя	18 4/6			
Вид занятий	УП	РП	УП	РП
Лекции	16	16	16	16
Практические	24	24	24	24
Иная контактная работа	0,25	0,25	0,25	0,25
В том числе в форме практ.подготовки	15	15	15	15
Итого ауд.	40	40	40	40
Контактная работа	40,25	40,25	40,25	40,25
Сам. работа	28	28	28	28
Часы на контроль	3,75	3,75	3,75	3,75

Программу составил(и): д.и.н., профессор, Лычагина Е.Л.

Рабочая программа дисциплины

Археология

разработана в соответствии с ФГОС:

Федеральный государственный образовательный стандарт высшего образования - бакалавриат по направлению подготовки 51.03.04 Музеология и охрана объектов культурного и природного наследия (приказ Минобрнауки России от 06.12.2017 г. № 1180)

составлена на основании учебного плана:

51.03.04 Музеология и охрана объектов культурного и природного наследия

Направленность (профиль) - Культурно-образовательная и экскурсионная деятельность

(Шифр Дисциплины: Б1.В.01.02)

утвержденного учёным советом вуза 24.12.2019 протокол № 5.

Рабочая программа одобрена на заседании кафедры

Отечественной и всеобщей истории, археологии*

Протокол от 26 ноября 2019 г. № 3

Срок действия программы: 2020-2024 уч.г.

Зав. кафедрой Сарапулов А.Н.

1. ЦЕЛИ ОСВОЕНИЯ ДИСЦИПЛИНЫ	
1.1	Археология - одна из трех основных частей науки истории, отличающаяся от собственно истории и этнологии спецификой источников, методологии, методики исследования, несмотря на то, что имеет общую цель с остальными частями истории - изучение фактов, событий и явлений прошлого в их исторической закономерной последовательности. Важнейшая задача археологии - реконструкция исторической реальности дописьменного периода, когда археологические источники являются единственными свидетельствами о тех или иных исторических явлениях. Таким образом, специфику археологии можно выразить в следующем определении: археология изучает возникновение, развитие и особенности материальной, духовной и социальной жизни прошлого по материальным предметам жизнедеятельности человеческих коллективов. Археология как обязательная учебная дисциплина в системе общего и специального исторического образования, сегодня преподается во всех классических вузах, в том числе в гуманитарных и педагогических институтах (университетах).

2. МЕСТО ДИСЦИПЛИНЫ В СТРУКТУРЕ ООП	
Цикл (раздел) ООП:	Б1.В.01
2.1 Требования к предварительной подготовке обучающегося:	
2.1.1	История
2.2 Дисциплины и практики, для которых освоение данной дисциплины (модуля) необходимо как предшествующее:	
2.2.1	Архивный менеджмент и маркетинг
2.2.2	Памятники древнерусской литературы
2.2.3	Палеография
2.2.4	Генеалогия
2.2.5	Этнология

3. КОМПЕТЕНЦИИ ОБУЧАЮЩЕГОСЯ, ФОРМИРУЕМЫЕ В РЕЗУЛЬТАТЕ ОСВОЕНИЯ ДИСЦИПЛИНЫ (МОДУЛЯ)	
УК-5.31: знать особенности межкультурного разнообразия общества в социально-историческом контексте	
Знать:	
Уровень 1	Общие, но не структурированные знания особенностей межкультурного разнообразия общества в социально-историческом контексте
Уровень 2	Сформированные, но содержащие отдельные пробелы знания особенностей межкультурного разнообразия общества в социально-историческом контексте
Уровень 3	Сформированные системные знания особенностей межкультурного разнообразия общества в социально-историческом контексте
УК-5.32: знать особенности межкультурного разнообразия общества в этическом и философском контекстах	
Знать:	
Уровень 1	Общие, но не структурированные знания особенностей межкультурного разнообразия общества в этическом и философском контекстах
Уровень 2	Сформированные, но содержащие отдельные пробелы знания особенностей межкультурного разнообразия общества в этическом и философском контекстах
Уровень 3	Сформированные системные знания особенностей межкультурного разнообразия общества в этическом и философском контекстах
УК-5.У1: уметь определять особенности межкультурного разнообразия общества в социально-историческом контексте	
Уметь:	
Уровень 1	В целом успешно, но не системно умеет определять особенности межкультурного разнообразия общества в социально-историческом контексте
Уровень 2	В целом успешные, но содержащие отдельные пробелы в умении определять особенности межкультурного разнообразия общества в социально-историческом контексте
Уровень 3	Сформированное умение определять особенности межкультурного разнообразия общества в социально-историческом контексте
УК-5.У2: уметь определять особенности межкультурного разнообразия общества в этическом и философском контекстах	
Уметь:	
Уровень 1	В целом успешно, но не системно умеет определять особенности межкультурного разнообразия общества в этическом и философском контекстах
Уровень 2	В целом успешные, но содержащие отдельные пробелы в умении определять особенности межкультурного разнообразия общества в этическом и философском контекстах

Уровень 3	Сформированное умение определять особенности межкультурного разнообразия общества в этическом и философском контекстах
УК-5.В1: владеть навыками систематизации особенностей межкультурного разнообразия общества в социально-историческом контексте	
Владеть:	
Уровень 1	В целом владеет навыками систематизации особенностей межкультурного разнообразия общества в социально-историческом контексте
Уровень 2	Владеет навыками систематизации особенностей межкультурного разнообразия общества в социально-историческом контексте
Уровень 3	Сформированные навыки владения навыками систематизации особенностей межкультурного разнообразия общества в социально-историческом контексте
УК-5.В2: владеть навыками систематизации особенностей межкультурного разнообразия общества в этическом и философском контекстах	
Владеть:	
Уровень 1	В целом владеет навыками систематизации особенностей межкультурного разнообразия общества в этическом и философском контекстах
Уровень 2	Владеет навыками систематизации особенностей межкультурного разнообразия общества в этическом и философском контекстах
Уровень 3	Сформированные навыки владения навыками систематизации особенностей межкультурного разнообразия общества этическом и философском контекстах
ПКО-1.31: Знать формы культурно-образовательной деятельности и их характеристики; методы презентации наследия в рамках различных форм культурно-образовательной деятельности; нормативные документы организаций, регламентирующие осуществление экскурсионной деятельности; принципы организации и методики проведения экскурсий; туристские ресурсы Российской Федерации; историко-культурные и географические достопримечательности региона; **;	
Знать:	
Уровень 1	Общие, но не структурированные знания форм культурно-образовательной деятельности и их характеристики; методов презентации наследия в рамках различных форм культурно-образовательной деятельности; о нормативных документах организаций, регламентирующих осуществление экскурсионной деятельности
Уровень 2	Сформированные, но содержащие отдельные пробелы форм культурно-образовательной деятельности и их характеристики; методов презентации наследия в рамках различных форм культурно-образовательной деятельности; о нормативных документах организаций, регламентирующих осуществление экскурсионной деятельности
Уровень 3	Сформированы структурированные знания форм культурно-образовательной деятельности и их характеристики; методов презентации наследия в рамках различных форм культурно-образовательной деятельности; о нормативных документах организаций, регламентирующих осуществление экскурсионной деятельности
ПКО-1.У1: Уметь разрабатывать культурно-образовательные мероприятия (в том числе экскурсии); проводить культурно-образовательные мероприятия (в том числе экскурсии); разрабатывать методические основы для проведения экскурсии; определять методические приемы проведения экскурсии; определять технику ведения экскурсии; корректировать экскурсионную программу в связи с непредвиденными обстоятельствами**	
Уметь:	
Уровень 1	Частично освоенное умение разрабатывать культурно-образовательные мероприятия (в том числе экскурсии); проводить культурно-образовательные мероприятия (в том числе экскурсии); разрабатывать методические основы для проведения экскурсии; определять методические приемы проведения экскурсии; определять технику ведения экскурсии; корректировать экскурсионную программу в связи с непредвиденными обстоятельствами

Уровень 2	В основном освоенное, применяемое в стандартных ситуациях умение разрабатывать культурно-образовательные мероприятия (в том числе экскурсии); проводить культурно-образовательные мероприятия (в том числе экскурсии); разрабатывать методические основы для проведения экскурсии; определять методические приемы проведения экскурсии; определять технику ведения экскурсии; корректировать экскурсионную программу в связи с непредвиденными обстоятельствами
Уровень 3	Полностью освоенное, применяемое в различных ситуациях умение разрабатывать культурно-образовательные мероприятия (в том числе экскурсии); проводить культурно-образовательные мероприятия (в том числе экскурсии); разрабатывать методические основы для проведения экскурсии; определять методические приемы проведения экскурсии; определять технику ведения экскурсии; корректировать экскурсионную программу в связи с непредвиденными обстоятельствами
ПКО-1.В1: Владеть навыками составления методических разработок для различных форм культурно-образовательной деятельности; методикой проведения различных форм культурно-образовательной деятельности; техникой реализации различных форм культурно-образовательной деятельности; навыком комплектования "портфеля экскурсовода"**.	
Знать:	
Уровень 1	Частично владеет навыками составления методических разработок для различных форм культурно-образовательной деятельности; методикой проведения различных форм культурно-образовательной деятельности; техникой реализации различных форм культурно-образовательной деятельности; навыком комплектования "портфеля экскурсовода"
Уровень 2	В целом владеет навыком составления методических разработок для различных форм культурно-образовательной деятельности; методикой проведения различных форм культурно-образовательной деятельности; техникой реализации различных форм культурно-образовательной деятельности; навыком комплектования "портфеля экскурсовода"
Уровень 3	Свободно владеет навыком составления методических разработок для различных форм культурно-образовательной деятельности; методикой проведения различных форм культурно-образовательной деятельности; техникой реализации различных форм культурно-образовательной деятельности; навыком комплектования "портфеля экскурсовода"

В результате освоения дисциплины обучающийся должен

3.1	Знать:
3.1.1	Знать формы культурно-образовательной деятельности и их характеристики; методы презентации наследия в рамках различных форм культурно-образовательной деятельности; нормативные документы организаций, регламентирующие осуществление экскурсионной деятельности; принципы организации и методики проведения экскурсий; туристские ресурсы Российской Федерации; историко-культурные и географические достопримечательности региона;**. Код 31 (ПКО-1)
3.1.2	Особенности межкультурного разнообразия общества в социально-историческом контексте Код 31 (УК-5)
3.1.3	Особенности межкультурного разнообразия общества в этическом и философском контекстах Код 32 (УК-5)
3.2	Уметь:
3.2.1	Уметь разрабатывать культурно-образовательные мероприятия (в том числе экскурсии); проводить культурно-образовательные мероприятия (в том числе экскурсии); разрабатывать методические основы для проведения экскурсии; определять методические приемы проведения экскурсии; определять технику ведения экскурсии; корректировать экскурсионную программу в связи с непредвиденными обстоятельствами** Код У1 (ПКО-1)
3.2.2	Определять особенности межкультурного разнообразия общества в социально-историческом контексте Код У1 (УК-5)
3.2.3	Определять особенности межкультурного разнообразия общества в этическом и философском контекстах Код У2 (УК-5)
3.3	Владеть:
3.3.1	Владеть навыками составления методических разработок для различных форм культурно-образовательной деятельности; методикой проведения различных форм культурно-образовательной деятельности; техникой реализации различных форм культурно-образовательной деятельности; навыком комплектования "портфеля Код В1(ПКО-1)экскурсовода"**. Код В1(ПКО-1)экскурсовода"
3.3.2	Навыками систематизации особенностей межкультурного разнообразия общества в социально-историческом контексте Код В1 (УК-5)
3.3.3	навыками систематизации особенностей межкультурного разнообразия общества в этическом и философском контекстах Код В2 (УК-5)

4. СТРУКТУРА И СОДЕРЖАНИЕ ДИСЦИПЛИНЫ (МОДУЛЯ)

Код занятия	Наименование разделов и тем /вид занятия/	Семестр / Курс	Час.	Компетенции	Литература	Интрак.
	Раздел 1. Археология первобытности					
1.1	Археология каменного и бронзового века на территории России и стран СНГ /Лек/	1	8	УК-5.31 УК-5.32 УК-5.У1 УК-5.В1 УК-5.В2 ПКО-1.31 ПКО-1.В1	Л1.1Л2.1	0
Примечание: Верхний, средний и нижний палеолит. Мезолит. Неолит. Неолитическая революция. Искусство каменного века. Подходы к определению энеолита. Энеолитические культуры. Общая характеристика бронзового века. Археологические культуры эпохи бронзы лесной и степной зон						
1.2	Археология как научная дисциплина /Пр/	1	12	УК-5.31 УК-5.32 УК-5.У1 УК-5.В1 УК-5.В2 ПКО-1.31 ПКО-1.В1	Л1.1Л2.1	0
Примечание: Типы и виды археологических памятников. Основные понятия археологии: культурный слой, стратиграфия, артефакт, культурный горизонт, историко-культурная общность. Методы датировки в археологии						
1.3	Археология каменного века Бронзовый век на территории России и СНГ /Ср/	1	4	УК-5.31 УК-5.32 УК-5.У1 УК-5.В1 УК-5.В2 ПКО-1.31 ПКО-1.В1	Л1.1Л2.1	0
Примечание: Чтение монографий, статей, работа с Интернет-источниками. Зарисовка каменных орудий труда. Зарисовка керамики. Металлургия бронзы, сплавы. Майкопская культура. Кобанская культура. Древнеямная культура. Катакомбная культура. Абашевская культура. Фатьяновская культура. Карасукская культура. Турбино-Сейминский феномен.						
1.4	Археология бронзового века /Ср/	1	2	УК-5.31 УК-5.32 УК-5.У1 УК-5.В1 УК-5.В2 ПКО-1.31 ПКО-1.В1	Л1.1Л2.1	0
Примечание: Чтение монографий, статей, работа с картами и учебной коллекцией. Посещение музейных экспозиций.						
1.5	История развития археологии /Ср/	1	2	УК-5.31 УК-5.32 УК-5.У1 УК-5.В1 УК-5.В2 ПКО-1.31 ПКО-1.В1	Л1.1Л2.1	0
Примечание: Чтение монографий, статей, работы с Интернет-источниками. Составления конспектов, аналитических и сравнительных таблиц						
	Раздел 2. Археология железного века					

2.1	Железный век на территории России и СНГ /Лек/	1	8	УК-5.31 УК-5.32 УК-5.У1 УК-5.В1 УК-5.В2 ПКО-1.31 ПКО-1.В1	Л1.1Л2.1	0
Примечание:						
Периодизация и хронология железного века. Технология производства железа. Памятники археологии железного века на территории России и Пермского края.						
2.2	Скифы и сарматы Античные государства Северного Причерноморья /Пр/	1	12	УК-5.31 УК-5.32 УК-5.У1 УК-5.В1 УК-5.В2 ПКО-1.31 ПКО-1.В1	Л1.1Л2.1	0
Примечание:						
Письменные источники о скифах и сарматах. Курганы Чертомлык, Солоха, Куль-Оба, Толстая Могила. Раннесарматская, среднесарматская, позднесарматская культура. Сарматы Приуралья. Скифский звериный стиль. Греческие города-колонии. Ольвия. Херсонес, Пантикопей, Античные монеты. Культура античности.						
2.3	Этногенез славян по данным археологии /Ср/	1	4	УК-5.31 УК-5.32 УК-5.У1 УК-5.В1 УК-5.В2 ПКО-1.31 ПКО-1.В1	Л1.1Л2.1	0
Примечание:						
Праславянские археологические культуры. Лужицкая культура, культура подклешевых погребений, пшевовская, зарубинецкая, черняховская культуры. Расселение славянских племен по данным археологии. Древнерусские города: Киев, Новгород, Смоленск, Муром и др.						
2.4	Археология железного века /Ср/	1	4	УК-5.31 УК-5.32 УК-5.У1 УК-5.В1 УК-5.В2 ПКО-1.31 ПКО-1.В1	Л1.1Л2.1	0
Примечание:						
Чтение монографий статей, работа с картами, коллекциями. Посещение музейных экспозиций.						
2.5	Соседи славян. Волжская Булгария. Золотая Орда. /Ср/	1	4	УК-5.31 УК-5.32 УК-5.У1 УК-5.В1 УК-5.В2 ПКО-1.31 ПКО-1.В1	Л1.1Л2.1	0
Примечание:						
Чтение монографий, статей. Посещение музеев. Работа с картами.						
2.6	Археология древнерусских городов /Ср/	1	8	УК-5.31 УК-5.32 УК-5.У1 УК-5.В1 УК-5.В2 ПКО-1.31 ПКО-1.В1	Л1.1Л2.1	0
Примечание:						
Чтение монографий, статей. Посещение музеев. Подготовка докладов и презентаций.						
	Раздел 3. Консультация перед экзаменом и экзамен					

3.1	Экзамен по курсу "Археология" /ЗачётСОц/	1	3,75	УК-5.31 УК -5.32 УК- 5.У1 УК- 5.В1 УК- 5.В2 ПКО- 1.31 ПКО- 1.В1	Л1.Л2.1	0
3.2	Зачет /ИКР/	1	0,25			0

5. ФОНД ОЦЕНОЧНЫХ СРЕДСТВ

5.1. ФОСы для проведения промежуточного контроля:

Сем (курс)	Форма контроля	Оценочное средство	Описание
1	ЗачётСОц		Данная форма контроля представляет собой специальную беседу преподавателя со студентом на темы, связанные с изучаемой дисциплиной, рассчитанную на выяснение объема знаний студента по определенному разделу, теме, проблеме и т.п.

6. УЧЕБНО-МЕТОДИЧЕСКОЕ И ИНФОРМАЦИОННОЕ ОБЕСПЕЧЕНИЕ ДИСЦИПЛИНЫ (МОДУЛЯ)

6.1. Рекомендуемая литература

6.1.1. Основная литература

	Авторы, составители	Заглавие	Издательство, год
Л1.1	Маргынoв Анатолий Иванович	Археология: Учебник	Москва: Издательство Юрайт, 2018

6.1.2. Дополнительная литература

	Авторы, составители	Заглавие	Издательство, год
Л2.1	Добровольская М. В., Можайский А. Ю.	Археология: учебное пособие	Москва: Прометей, 2012

6.3.1 Перечень программного обеспечения

Windows 7 Professional, Договор № 0356100012012000080 от 24.12.12 с АО «СофтЛайн Трейд»;
MS Office 2007 Suites, Договор № 0356100012012000080 от 24.12.12 с АО «СофтЛайн Трейд»;
Dr.Web Desktop Security Suite, Договор № АПО/21-5 от 03.08.21 с ООО «Интех Плюс»;
7zip, В свободном доступе. Бесплатная, GNU Lesser General Public License; Adobe reader, В свободном доступе. Бесплатная;
Браузер Google Chrome, В свободном доступе. Бесплатная;
МойОфис Стандартный, Договор № Тг000591420 от 26.03.2021 с АО «СофтЛайн Трейд»

6.3.2 Перечень профессиональных баз данных и информационных справочных систем

Каждый обучающийся в течение всего периода обучения обеспечен индивидуальным неограниченным доступом к одной или нескольким электронно-библиотечным системам (электронным библиотекам) и к электронной информационно-образовательной среде организации.

Электронно-библиотечная система (электронная библиотека) и электронная информационно-образовательная среда обеспечивает возможность доступа обучающегося из любой точки, в которой имеется доступ к информационно-телекоммуникационной сети «Интернет», как на территории организации, так и вне ее.

Функционирование электронной информационно-образовательной среды обеспечивается соответствующими средствами информационно-коммуникационных технологий и квалификацией работников, ее использующих и поддерживающих.

Используются следующие электронные ресурсы:

- Электронная библиотека Пермского гуманитарно-педагогического университета. – Режим доступа: <http://marcweb.pspu.ru>. - Загл. с экрана.

-ЭБС «IPRbooks». - Режим доступа: <http://www.iprbookshop.ru>

-ЭБС «Юрайт». – Режим доступа: <https://biblio-online.ru>.

-«Сетевой педагогический университет» на платформе ЭБС Лань. – Режим доступа:

<https://pspu.ru/university/biblioteka/jelektronnye-resursy-biblioteki/setevoj-pedagogicheskij-universitet-na-platforme-ebs-lan>

-Межвузовская электронная библиотека Западно-Сибирской зоны. – Режим доступа: <https://icdlib.nspu.ru>

-Коллекция материалов по обучению лиц с инвалидностью и ОВЗ ЭБ МГППУ. - Режим доступа: <http://psychlib.ru>

-Электронные периодические издания East View. - Режим доступа: <https://dlib.eastview.com/browse>

-Электронные периодические издания. Национальная электронная библиотека eLibrary.

-Режим доступа: <https://pspu.ru/university/biblioteka/jelektronnye-resursy-biblioteki/elektronnyje-periodicheskiye-izdaniya.-nebelibrary>

-Национальная электронная библиотека (НЭБ). - Режим доступа: <https://rusneb.ru/>

-Удаленный электронный читальный зал (УЭЧЗ) Президентской библиотеки им. Б.Н. Ельцина. - Режим доступа:

<https://pspu.ru/university/biblioteka/jelektronnye-resursy-biblioteki/udalennyj-elektronnyj-chitalnyj-zal>

7. МАТЕРИАЛЬНО-ТЕХНИЧЕСКОЕ ОБЕСПЕЧЕНИЕ ДИСЦИПЛИНЫ (МОДУЛЯ)

Ауд	Назначение	Вид работ	Оснащение
58	Учебная аудитория для проведения лекционных занятий, предусмотренных образовательной программой, оснащенная оборудованием и техническими средствами обучения, состав которых определяется в рабочей программе	Лек	Меловая доска - 1 шт. Маркерная доска - 1 шт. Трибуна - 1 шт. Стол преподавателя - 1 шт. Стул преподавателя - 1 шт. Стол ученический - 26 шт. Стул ученический - 78 шт. Проектор Epson EB-435W - 1 шт. Моторизированный экран 129_200, jack-разъем, HDMI-разъем, VGA-разъем - 1 шт. Печатные демонстрационные пособия - 4 шт. Акустическая система AUDAC LX503МКII/W - 1 шт.

57	Учебная аудитория для проведения практических занятий, консультаций, промежуточной аттестации, предусмотренных образовательной программой, оснащенная оборудованием и техническими средствами обучения, состав которых определяется в рабочей программе	Пр	<p>Меловая доска - 1 шт. Стол преподавателя - 1 шт. Стул преподавателя - 1 шт. Стол ученический - 12 шт. Стул ученический - 24 шт. Стол компьютерный ученический - 11 шт. Стул компьютерный ученический - 11 шт. Системный блок Aquarius Pro P30 S56 - 7 шт. Печатные демонстрационные пособия - 7 шт. DEPO Neos 260MD - 5 шт. Монитор Acer v193 - 3 шт. Монитор Belina - 9 шт. Видеокамера Sony цифровая - 1 шт. Диктофон "Edic A53" - 1 шт. Диктофон "Panasonic RR-XS410" - 1 шт. Диктофон "Гном Р" - 1 шт. Диктофон Sony цифровой ICD-UX533 - 1 шт. Камера цифровая SONY - 1 шт. Ноутбук Acer V3-771G-53216G50 17.3 - 1 шт. Ноутбук HP - 1 шт. Объектив Nikon - 1 шт. Принтер HP LaserJet M401a - 1 шт. Системный блок DEPO Neos 255MD C2.40D - 1 шт. Сканер HP G4050 - 1 шт. Телевизор Toshiba 42 плазм - 1 шт. Фотоаппарат Nikon D7100 - 1 шт. Моторизированный экран HDMI-разъем - 1 шт.</p>
56	Помещение для хранения и профилактического обслуживания учебного оборудования		<p>Стол преподавателя - 2 шт. Стул преподавателя - 2 шт. Стол ученический - 5 шт. Стул ученический - 10 шт. Документ-камера SMART Board SDC-450 - 1 шт. Копировальный аппарат Canon - 1 шт. Принтер HP LaserJet 1020 - 1 шт. Шкафы для хранения энциклопедической, учебно-методической литературы, учебников, демонстрационного, раздаточного материала, карт и др. - 1 шт.</p>
Фундаментальная библиотека	Помещение для самостоятельной работы обучающихся, в том числе для выполнения курсовой работы, выполнения и подготовки к защите выпускной квалификационной работы, оснащенное компьютерной техникой с возможностью подключения к сети "Интернет" и обеспечением доступа к электронной информационно-образовательной среде Университета	Ср	<p>Стол ученический - 49 шт. Стул ученический - 49 шт. Стол компьютерный ученический - 7 шт. Стул компьютерный ученический - 7 шт. Стеллаж д/книг металл – 37 шт. Учебный литературный фонд в свободном доступе – 668 экз. Мультимедиа комплекс (Проектор, моторизированный экран, акустическая система)- 1 шт. Печатные демонстрационные пособия - 8 шт. Принтер HP Laser Jet Pro400 - 1 шт. Принтер HP Laser Jet 1020- 1 шт. Моноблок Aquarius Mnb Elt T731 - 7 шт.</p>

8. МЕТОДИЧЕСКИЕ УКАЗАНИЯ ДЛЯ ОБУЧАЮЩИХСЯ ПО ОСВОЕНИЮ ДИСЦИПЛИНЫ (МОДУЛЯ)

Изучение дисциплины (модуля) включает реализацию всех видов учебной деятельности обучающихся, предусмотренных учебным планом ООП:

- а) работу обучающихся во взаимодействии с преподавателем (далее - контактная работа обучающихся с преподавателем),
- б) самостоятельную работу обучающихся,
- в) промежуточную аттестацию обучающихся.

При реализации контактной работы обучающихся с преподавателем по видам учебных занятий используются следующие образовательные технологии:

1. Лекционные занятия:

- лекция с использованием ПК и компьютерного проектора;
- установочная лекция;
- обобщающая лекция по дисциплине;
- лекция-визуализация;

2. Практические занятия (в том числе лабораторные и индивидуальные занятия):

- занятия с использованием методов моделирования;
- занятия в форме практикума;
- деловая игра;
- занятия с применением элементов тренинга (формирование профессионально необходимых личностных качеств);
- занятия с применением технологии анализа и решения проблем;
- занятия с применением методов групповой и индивидуальной рефлексии.

Самостоятельная работа студента по дисциплине реализуется посредством следующих технологий:

- применение системы электронной поддержки образовательных курсов MOODLE и др.
- индивидуальная работа студента с учебной литературой;
- применение методов подгрупповой работы студентов;
- применение методов решения ситуационных задач;

Обучение обучающихся с ограниченными возможностями здоровья осуществляется с учетом особенностей их психофизического развития, индивидуальных возможностей и состояния здоровья. Образование обучающихся с ограниченными возможностями здоровья организовано совместно с другими обучающимися.

В ПГГПУ созданы специальные условия для получения высшего образования обучающимися с ограниченными возможностями здоровья, включающие в себя специальные методы обучения и воспитания (применяемые методы представлены на официальном сайте ПГГПУ по адресу: <http://pspu.ru/sveden/objects/#uslovia>).

Обучение студентов с ОВЗ и инвалидностью выстраивается на основе реализации принципов: полисенсорности, индивидуализации, коммуникативности на основе использования информационных технологий.

Обучение студентов с нарушением слуха

В структуру методических материалов / ресурсов по дисциплине могут быть включены:

- учебно-методические презентации,
- видеоматериалы с текстовым сопровождением,
- структурно-логические схемы, таблицы и графики, концентрирующие и обобщающие информацию, опорные конспекты, активизирующие различные виды памяти;
- словарь понятий, способствующий формированию и закреплению терминологии;
- раздаточный материал, позволяющий осуществить индивидуальный и дифференцированный подход, разнообразить приемы обучения и контроля.

Специфика обучения студентов с нарушениями слуха заключается в следующем:

- представление информации с использованием наглядности и активизации мыслительной деятельности;
- представление материала малыми дозами;
- комплексное использование устной, письменной, тактильной, жестовой речи;
- хорошая артикуляция;
- немногословность, четкость изложения, отсутствие лишних слов;
- неоднократное повторение основных понятий, терминов, их определения (фраза должна повторяться без изменения слов и порядка их следования);
- опережающее чтение лекционного материала (студенты заранее знакомятся с лекционным материалом и обращают внимание на незнакомые и непонятные слова и фрагменты; такой вариант организации работы позволяет студентам лучше ориентироваться в потоке новой информации, заранее обратить внимание на сложные моменты).
- обучение работе со зрительными образами: работа с графиками, таблицами, схемами и пр.;
- тренировка умения выделять главное: обучение составлению конспектов, таблиц, схем;
- специальное оборудование учебных кабинетов (звуковые средства воспроизведения информации).

Выбор методов обучения осуществляется в зависимости от содержания изучаемой темы и форм обучения (лекция, практическое занятие, лабораторное занятие, самостоятельная работа, индивидуальная консультация). При изучении курса используются следующие методы обучения:

- объяснительно-иллюстративный (лекция, работа с литературой и т. п.);
- репродуктивный (студенты получают знания в готовом виде);
- программированный или частично-поисковый (управление и контроль познавательной деятельности по схеме, образцу).

Обязательными элементами каждого занятия являются:

- название темы,
- постановка цели,
- сообщение и запись плана занятия,
- выделение основных понятий и методов их изучения,
- указание видов деятельности студентов и способов проверки усвоения материала,
- осуществление текущего контроля с обратной связью, с диагностикой ошибок (представление соответствующих комментариев) по результатам обучения и с оценкой результатов учебной деятельности.

Особое внимание уделяется сопровождению самостоятельной работы обучающимися с нарушениями слуха, в том числе с индивидуальным консультированием, обратной связью с элементами дистанционного обучения.

При проведении промежуточной аттестации приоритетно учитываются результаты текущего контроля результатов обучения.

Обучение студентов с нарушением зрения

В структуру методических материалов / ресурсов по дисциплине могут быть включены:

- текстовые документы, учебно-методические презентации с возможностью адаптации (версия для слабовидящих),
- видеоматериалы с аудиосопровождением,
- объемные модели, муляжи,

раздаточный материал, позволяющий осуществить индивидуальный и дифференцированный подход, разнообразить

Специфика обучения студентов с нарушениями зрения заключается в следующем:

- дозирование учебных нагрузок;
- соблюдение режима освещенности помещений (искусственная освещенность от 500 до 1000 лк; использование настольных ламп; расположение источника света слева или прямо);
- предоставление информации в аудиальной и кинестетической модальностях (рельефно-точечная система Брайля, запись и предоставление информации в аудиоформате);
- применение специальных форм и методов обучения, оригинальных учебников и наглядных пособий, а также оптических и тифлопедагогических устройств, расширяющих познавательные возможности студентов;
- специальное оборудование учебных кабинетов (технически средства адаптации визуальных изображений для слабовидящих, устройства ввода информации и печати на основе рельефно-точечной системы Брайля, устройства для записи и воспроизведения аудиофайлов).

Выбор методов обучения осуществляется в зависимости от содержания изучаемой темы и форм обучения (лекция, практическое занятие, лабораторное занятие, самостоятельная работа, индивидуальная консультация). При изучении курса используются следующие методы обучения:

- объяснительно-комментирующий (лекция, работа с литературой с комментариями преподавателя и т. п.);
- репродуктивный (студенты получают знания в готовом виде);
- программированный или частично-поисковый (управление и контроль познавательной деятельности по схеме, образцу).

Обучение студентов с нарушением опорно-двигательного аппарата

В структуру методических материалов / ресурсов по дисциплине могут быть включены:

- учебно-методические презентации,
- видеоматериалы,
- структурно-логические схемы, таблицы и графики, концентрирующие и обобщающие информацию, опорные конспекты, активизирующие различные виды памяти;
- объемные модели, муляжи,
- словарь понятий, способствующий формированию и закреплению терминологии;
- раздаточный материал, позволяющий осуществить индивидуальный и дифференцированный подход, разнообразить приемы обучения и контроля.

Специфика обучения студентов с нарушениями опорно-двигательного аппарата заключается в следующем:

- дозирование учебных нагрузок;
- соблюдение динамического режима;
- предоставление информации в различных модальностях (зрительной, аудиальной, кинестетической);
- применение технических устройств, расширяющих двигательные и познавательные возможности студентов;
- специальное оснащение учебных кабинетов (оборудование для обеспечения беспрепятственного доступа в учебные аудитории – поручни, расширенные дверные проемы, специальные кресла и др.).

Выбор методов обучения осуществляется в зависимости от содержания изучаемой темы и форм обучения (лекция, практическое занятие, лабораторное занятие, самостоятельная работа, индивидуальная консультация). При изучении курса используются следующие методы обучения:

- объяснительно-демонстрационный (лекция, работа с литературой с комментариями преподавателя, демонстрация моделей, моделирование процессов и т. п.);
- репродуктивный (студенты получают знания в готовом виде);
- программированный или частично-поисковый (управление и контроль познавательной деятельности по схеме, образцу).

АРХЕОЛОГИЯ

УК-5 – Способен воспринимать межкультурное разнообразие общества в социально-историческом, этическом и философском контекстах

1. Первое научное описание памятников каменного века Пермского края, входящих в межкультурное разнообразие общества в социально-историческом контексте, было сделано:

1. **Ф.А. Теплоуховым;**
2. А.А. Спицыным;
3. А.В. Шмидтом;
4. О.Н. Бадер.

2. Углубленные жилища с переходами можно зафиксировать на памятниках, входящих в межкультурное разнообразие общества в историческом контексте, к какой культуре относятся указанные жилища:

1. новоильинской культуры;
2. **гаринской культуры;**
3. борской культуры;
4. камской культуры.

3. Костище является интерпретируются как жертвенные места финно-угорского населения и датируются периодом с первого тысячелетия до н. э. по конец первого тысячелетия н. э. На территории Пермского края памятник такого типа – Гляденоское костище, - известен с XVI в. Кто руководил первыми раскопками Гляденовского костища:

1. Теплоухов;
2. Спицын;
3. **Новокрещенных;**
4. Бадер.

4. На территории Российской Федерации открыто и исследовано множество памятников каменного и бронзового веков, рассказывающих о межкультурном разнообразии общества на этапах его развития. Расположите названия памятников Пермского края, относящихся к каменному и бронзовому векам, в хронологическом порядке:

- а) Коса I, стоянка;
- б) Чашкинское озеро IX, стоянка;
- в) Чашкинское озеро II, стоянка;
- г) Турбинский могильник.

Ответ: АБВГ.

5. На территории Российской Федерации открыто и исследовано множество памятников каменного и бронзового веков, рассказывающих о межкультурном разнообразии общества на этапах его развития. Расположите названия памятников Пермского края, относящихся к железному веку, в хронологическом порядке:

- а) Кудымкар, могильник;
- б) Гляденовское костище;
- в) Рождественское городище;
- г) Егошихинский медеплавильный завод, поселение.

Ответ: БВАГ.

6. Городище – один из распространенных типов памятника на территории РФ, в зависимости от их строения существует несколько типов данных памятников, что говорит

о межкультурном разнообразии общества на этапах его развития. Что означает термин «Городище»?

Ответ: Городище – это тип археологического памятника, укрепленное поселение, обнесенного земляными валами.

7. Назовите выдающийся некрополь эпохи бронзы, который показывает межкультурное разнообразие в историческом контексте памятников данного этапа на территории РФ. Некрополь находится на территории г. Перми, с богатыми захоронениями воинов, сходный по погребальному инвентарю с Сейминским могильником близ Нижнего Новгорода, давший название транскультурному феномену.

Ответ: Турбинский могильник, Турбинский некрополь.

8. Для эпохи палеолита характерны памятники с наскальной живописью, в разных регионах они отличаются сюжетом и техникой нанесения, что говорит нам о межкультурном разнообразии в социально-историческом, этическом и философском контекстах. Где расположены пещеры с палеолитической живописью Каповая и Игнатьевская?

Ответ: Южный Урал, на Южном Урале.

9. Не секрет, что практически каждый регион имеют свои археологические культуры и отличительные характеристики археологического материала, что говорит нам о межкультурном разнообразии в социально-историческом, этическом и философском контекстах. К какому этапу относится гаринская археологическая культура?

Ответ: Энеолит, медно-каменный век.

10. Какая из перечисленных ниже культур, показывающая нам межкультурное разнообразие в социально-историческом, этическом и философском контекстах, не связана со славянами, почему: лужицкая, пшеворская, зарубинецкая, ломоватовская, пражская.

Ответ: Ломоватовская археологическая культура – археологическая культура V-IX вв. распространенная на территории Верхнего Прикамья.

ПКО-1 – Способен к участию в разработке культурно-образовательных программ в системе музейных учреждений, культурных центров, экскурсионных и туристических фирм

1. Проанализируйте фотографию и выберите археологов экспедиции ГАИМК, работавших в Прикамье в 30-е годы XX в. и деятельность которых вы могли бы включить в работу выставок, экскурсий:

- а) **М.В. Талицкий;**
- б) В.А. Оборин;
- в) О.Н. Бадер;
- г) **Н.А. Прокошев;**
- д) В.Ф. Генинг;
- е) **А.В. Збруева.**



2. Не секрет, что многие памятники Пермского края являются "многослойными". Какой из перечисленных памятников имеет слои каменного века и средневековья, и его материалы могут быть помещены в экспозиции обеих эпох:

- 1. Коса II, стоянка;
- 2. **Плотниковский могильник;**
- 3. Чашкино IX, стоянка;
- 4. Егошихинский медеплавильный завод, поселение.

3. Укажите, материалы из коллекций каких могильников Пермского края можно представить в экспозиции «Памятники с грунтовыми и курганными захоронениями» (несколько вариантов ответа),:

- 1. **Верх-Саинский;**
- 2. Деменковский;
- 3. **Митинский;**
- 4. Журавлик.

4. Галечниковое орудие, обработанное с одной стороны, которое в экспозицию по археологии, мы отнесем к эпохе палеолита, называется:

- 1. **чоппер;**
- 2. чоппинг;
- 3. нуклеус;
- 4. бифас.

5. Укажите, какой тип памятника не войдет в экскурсионную программу «Места проживания древних людей»:

- 1. селище;
- 2. стоянка;
- 3. городище;
- 4. **местонахождение.**

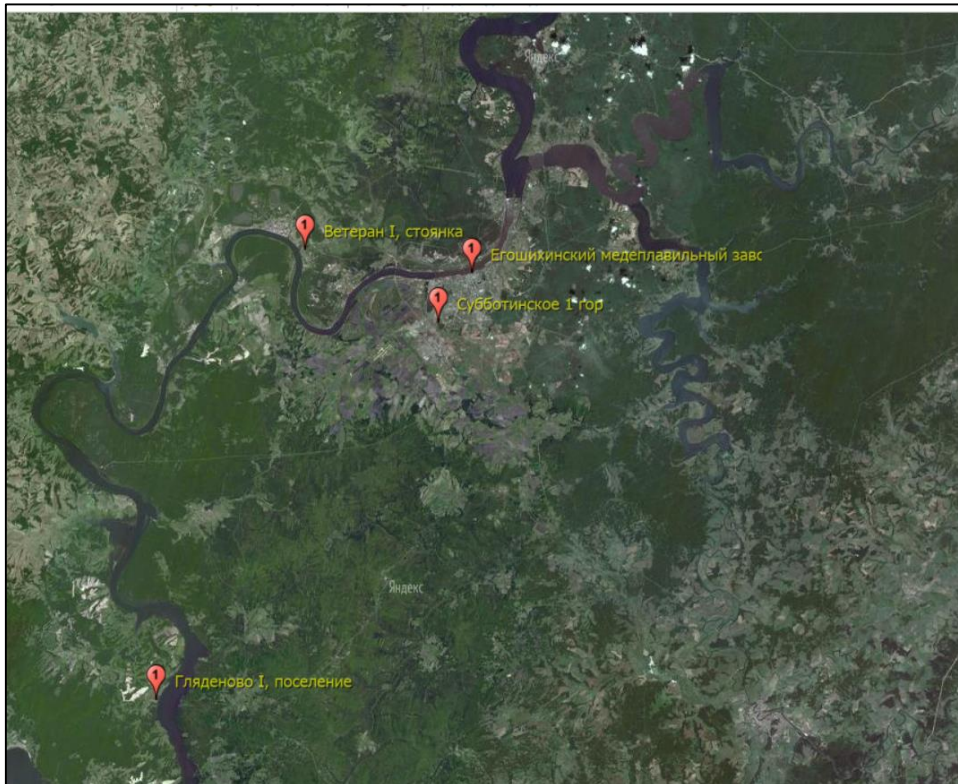
6. Проанализируйте приведенный ниже фрагмент. В какую культурно-образовательную программу можно включить данную информацию. Приведите несколько примеров.

Эпоха _____ ознаменовалась кардинальными изменениями в жизни русского общества и Российского государства. Новации коснулись и дела сохранения культурных ценностей. Вероятно, уже в _____ гг. существовали какие-то устные распоряжения _____ о собирании старинных вещей. На их основании царю присылались различные археологические находки (из Киева, Сибири).

Ответ: В программы, связанные с охраной памятников историко-культурного наследия

7. Проанализируйте карту. Уберите лишнее, и объясните почему мы исключили данный памятник в экскурсионно-туристической программе по археологическим памятникам г. Перми:

- а) Егояхинский медеплавильный завод;
- б) Субботинское городище;
- в) Гляденовское поселение;
- г) Ветеран I, стоянка.



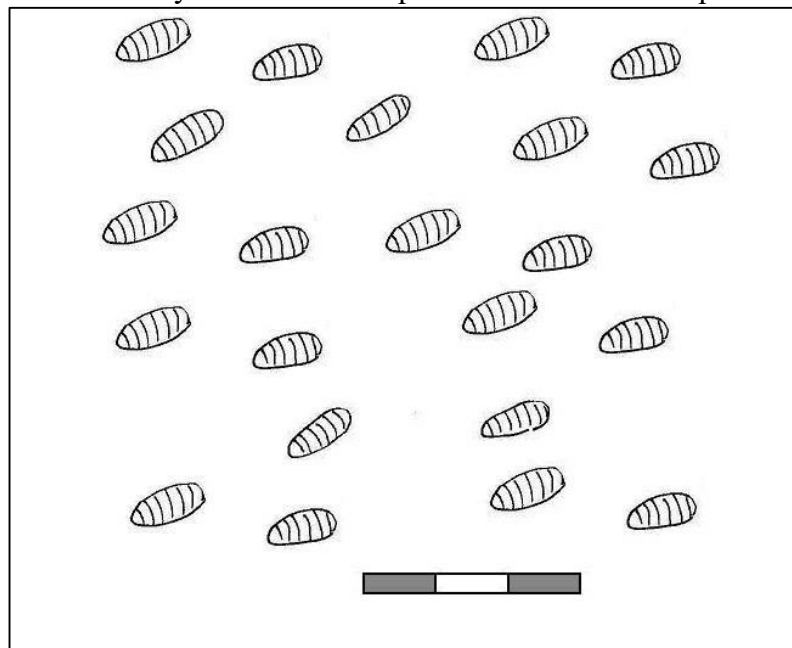
Ответ: Гляденовское поселение находится вне г. Пермь

8. Посмотрите на фотографию с раскопок стоянки им. М.В. Талицкого и напишите к какому периоду вы бы отнесли данное фото в экспозиции _____



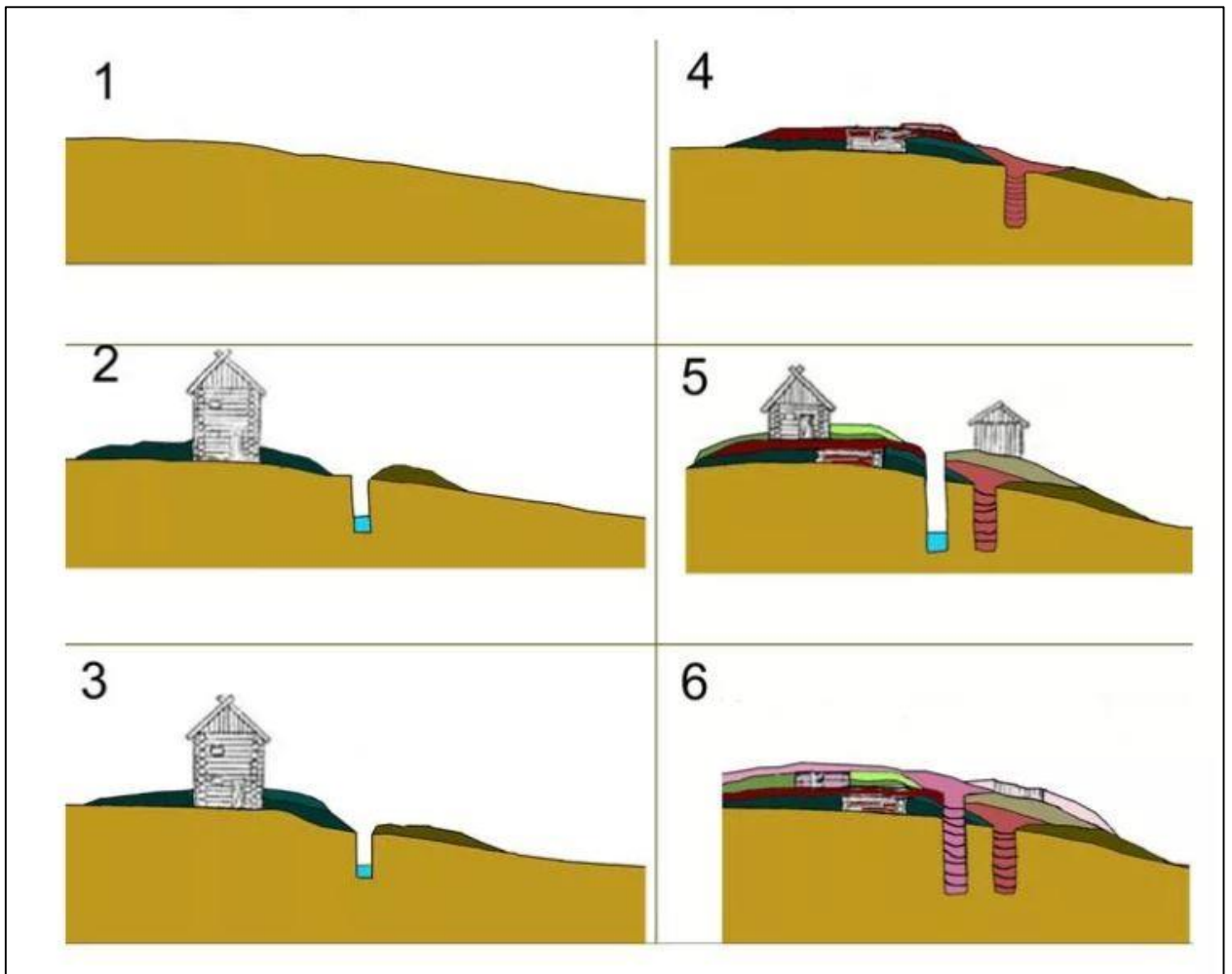
Ответ: каменному веку, палеолиту.

9. Изучив рисунок ниже, напишите ответ – "Флажок", "гусеничка", "жучки", "подковки" - данные описания относятся к изучению какого археологического материала?



Ответ: керамики, лепной посуды, орнамента на керамике.

10. Проанализируйте рисунок, опишите процесс, зафиксированный на ней и как эту информацию вы сможете использовать в экскурсионной деятельности.



Ответ: процесс накопления культурного слоя, экскурсия посвященная археологии, ее основам.