

Документ подписан простой электронной подписью  
 Информация о владельце:  
 ФИО: Лизунова Лариса Рейнольд  
 Должность: Проректор по образовательной деятельности и информатизации  
 Дата подписания: 17.05.2023 17:37:00  
 Уникальный программный ключ:  
 2df9c6861881908afc45bec7d3c3932fa758d4b545fa3be46a642db74e588dff

**Министерство просвещения Российской Федерации**

Федеральное государственное бюджетное образовательное учреждение высшего образования "Пермский государственный гуманитарно-педагогический университет"



Электронный документ подписан ПЭП  
 Должность: Проректор по образовательной деятельности и информатизации  
 Уникальный программный ключ: 61918fe267ac770da66e

**УТВЕРЖДАЮ**  
 Заведующий кафедрой  
 Сарапулов Алексей Николаевич

**МОДУЛЬ "НАУЧНО-ИССЛЕДОВАТЕЛЬСКАЯ ДЕЯТЕЛЬНОСТЬ"**  
**Археология**  
 рабочая программа дисциплины (модуля)

Закреплена за кафедрой **Отечественной и всеобщей истории, археологии\***  
 Учебный план b460302\_09o\_2020\_Архив.plx  
 46.03.02 ДОКУМЕНТОВЕДЕНИЕ И АРХИВОВЕДЕНИЕ  
 Направленность (профиль) "Историческое архивоведение"

Квалификация **Бакалавр**

Форма обучения **очная**

Общая трудоемкость **5 ЗЕТ**

Часов по учебному плану 180  
 в том числе:  
 аудиторные занятия 52  
 самостоятельная работа 120  
 Форма контроля, Промежуточная аттестация 7,5

Виды контроля в семестрах:  
 зачеты с оценкой 1, 2

**Распределение часов дисциплины по семестрам**

Семестр (<Курс>.<Семестр на курсе>)	1 (1.1)		2 (1.2)		Итого	
	УП	РП	УП	РП		
Неделя	18 4/6		16 1/6			
Вид занятий	УП	РП	УП	РП	УП	РП
Лекции	8	8	12	12	20	20
Практические	12	12	20	20	32	32
Иная контактная работа	0,25	0,25	0,25	0,25	0,5	0,5
В том числе в форме практ.подготовки	17	17	27	27	44	44
Итого ауд.	20	20	32	32	52	52
Контактная работа	20,25	20,25	32,25	32,25	52,5	52,5
Сам. работа	48	48	72	72	120	120
Часы на контроль	3,75	3,75	3,75	3,75	7,5	7,5

Программу составил(и): доктор исторических наук, профессор, Лычагина Евгения Леонидовна

Рабочая программа дисциплины

**Археология**

разработана в соответствии с ФГОС:

Федеральный государственный образовательный стандарт высшего образования по направлению подготовки 46.03.02 ДОКУМЕНТОВЕДЕНИЕ И АРХИВОВЕДЕНИЕ (уровень бакалавриата) (приказ Минобрнауки России от 06.03.2015 г. № 176)

составлена на основании учебного плана:

46.03.02 ДОКУМЕНТОВЕДЕНИЕ И АРХИВОВЕДЕНИЕ  
Направленность (профиль) "Историческое архивоведение"  
(Шифр Дисциплины: Б1.В.01.03)

утвержденного учёным советом вуза от 24.12.2019 г. протокол № 5.

Рабочая программа одобрена на заседании кафедры

**Отечественной и всеобщей истории, археологии\***

Протокол от 26 ноября 2019 г. № 3

Срок действия программы: 2020-2024 уч.г.

Зав. кафедрой Сарапулов Алексей Николаевич

**1. ЦЕЛИ ОСВОЕНИЯ ДИСЦИПЛИНЫ**

1.1	Археология - одна из трех основных частей науки истории, отличающаяся от собственно истории и этнологии спецификой источников, методологии, методики исследования, несмотря на то, что имеет общую цель с последовательными частями истории - изучение фактов, событий и явлений прошлого в их исторической закономерности. Важнейшая задача археологии - реконструкция исторической реальности дописьменного периода, когда археологические источники являются единственными свидетельствами о тех или иных исторических явлениях. Таким образом, специфику археологии можно выразить в следующем определении: археология изучает возникновение, развитие и особенности материальной, духовной и социальной жизни прошлого по материальным предметам жизнедеятельности человеческих коллективов. Археология как обязательная учебная дисциплина в системе общего и специального исторического образования, сегодня преподается во всех классических вузах, в том числе в гуманитарных и педагогических институтах
-----	--

**2. МЕСТО ДИСЦИПЛИНЫ В СТРУКТУРЕ ООП**

Цикл (раздел) ООП:	Б1.В.01
<b>2.1</b>	<b>Требования к предварительной подготовке обучающегося:</b>
2.1.1	История
2.1.2	История России
<b>2.2</b>	<b>Дисциплины и практики, для которых освоение данной дисциплины (модуля) необходимо как предшествующее:</b>
2.2.1	История первобытного общества
2.2.2	История древнего Востока
2.2.3	Этнология

**3. КОМПЕТЕНЦИИ ОБУЧАЮЩЕГОСЯ, ФОРМИРУЕМЫЕ В РЕЗУЛЬТАТЕ ОСВОЕНИЯ ДИСЦИПЛИНЫ (МОДУЛЯ)**

**ОК-2.31: ЗНАТЬ: основные периоды всемирной и отечественной истории, закономерности и движущие силы исторического процесса, механизмы взаимодействия общества и личности в истории**

**Знать:**

Уровень 1	Общие, но не структурированные знания основных периодов всемирной и отечественной истории, закономерностей и движущих сил исторического процесса, механизмов взаимодействия общества и личности в истории
Уровень 2	Сформированные, но содержащие отдельные пробелы знания основных периодов всемирной и отечественной истории, закономерностей и движущих сил исторического процесса, механизмов взаимодействия общества и личности в истории
Уровень 3	Сформированные систематические знания основных периодов всемирной и отечественной истории, закономерностей и движущих сил исторического процесса, механизмов взаимодействия общества и личности в истории

**ОК-2.32: ЗНАТЬ: основные историко-культурные традиции, социокультурный опыт народов мира влияющий на формирование гражданской позиции**

**Знать:**

Уровень 1	Общие, но не структурированные знания основные историко-культурные традиции, социокультурный опыт народов мира влияющий на формирование гражданской позиции
Уровень 2	Сформированные, но содержащие отдельные пробелы знания основные историко-культурные традиции, социокультурный опыт народов мира влияющий на формирование гражданской позиции
Уровень 3	Сформированные систематические знания основные историко-культурные традиции, социокультурный опыт народов мира влияющий на формирование гражданской позиции

**ОК-2.33: ЗНАТЬ: категориальный аппарат научного и исторического познания, включая понятия: проблема, теория и метод, закономерность, исторический процесс, историческое развитие**

**Знать:**

Уровень 1	Общие, но не структурированные знания категориального аппарата научного и исторического познания, включая понятия: проблема, теория и метод, закономерность, исторический процесс, историческое развитие
Уровень 2	Сформированные, но содержащие отдельные пробелы знания категориального аппарата научного и исторического познания, включая понятия: проблема, теория и метод, закономерность, исторический процесс, историческое развитие

Уровень 3	Сформированные систематические знания категориального аппарата научного и исторического познания, включая понятия: проблема, теория и метод, закономерность, исторический процесс, историческое развитие
<b>ОК-2.У1: УМЕТЬ: анализировать историческую информацию, выявлять причинно-следственные связи в исторических процессах и явлениях</b>	
<b>Уметь:</b>	
Уровень 1	Частично освоенное умение анализировать историческую информацию, выявлять причинно-следственные связи в исторических процессах и явлениях
Уровень 2	В основном освоенное, применяемое в стандартных ситуациях умение анализировать историческую информацию, выявлять причинно-следственные связи в исторических процессах и явлениях
Уровень 3	Полностью освоенное, применяемое в различных ситуациях умение анализировать историческую информацию, выявлять причинно-следственные связи в исторических процессах и явлениях
<b>ОК-2.У2: УМЕТЬ: вести научные дискуссии; работать с разноплановыми источниками; осуществлять эффективный поиск информации и критики источников</b>	
<b>Уметь:</b>	
Уровень 1	Частично освоенное умение вести научные дискуссии; работать с разноплановыми источниками; осуществлять эффективный поиск информации и критики источников
Уровень 2	В основном освоенное, применяемое в стандартных ситуациях умение вести научные дискуссии; работать с разноплановыми источниками; осуществлять эффективный поиск информации и критики источников
Уровень 3	Полностью освоенное, применяемое в различных ситуациях умение вести научные дискуссии; работать с разноплановыми источниками; осуществлять эффективный поиск информации и критики источников
<b>ОК-2.У3: УМЕТЬ: проявляя гражданскую позицию, реализуя себя в социальной деятельности использовать социокультурный опыт народов Российской Федерации и народов мира</b>	
<b>Уметь:</b>	
Уровень 1	Частично освоенные умения проявляя гражданскую позицию, реализуя себя в социальной деятельности использовать социокультурный опыт народов Российской Федерации и народов мира
Уровень 2	В основном освоенное, применяемое в стандартных ситуациях умение проявляя гражданскую позицию, реализуя себя в социальной деятельности использовать социокультурный опыт народов Российской Федерации и народов мира
Уровень 3	Полностью освоенное, применяемое в различных ситуациях умение проявляя гражданскую позицию, реализуя себя в социальной деятельности использовать социокультурный опыт народов Российской Федерации и народов мира
<b>ОК-2.В1: ВЛАДЕТЬ: категориальным аппаратом научного и исторического познания, включая понятия: проблема, теория и метод, закономерность, исторический процесс, историческое развитие</b>	
<b>Владеть:</b>	
Уровень 1	Частично владеет навыками категориальным аппаратом научного и исторического познания, включая понятия: проблема, теория и метод, закономерность, исторический процесс, историческое развитие
Уровень 2	В целом владеет навыками категориальным аппаратом научного и исторического познания, включая понятия: проблема, теория и метод, закономерность, исторический процесс, историческое развитие
Уровень 3	Свободно владеет навыками категориальным аппаратом научного и исторического познания, включая понятия: проблема, теория и метод, закономерность, исторический процесс, историческое развитие
<b>ОК-2.В2: ВЛАДЕТЬ: навыками анализа исторических источников; приемами ведения дискуссии и полемики</b>	
<b>Владеть:</b>	
Уровень 1	Частично владеет навыками анализа исторических источников; приемами ведения дискуссии и полемики
Уровень 2	В целом владеет навыками анализа исторических источников; приемами ведения дискуссии и полемики
Уровень 3	Свободно владеет навыками анализа исторических источников; приемами ведения дискуссии и полемики
<b>ОК-2.В3: ВЛАДЕТЬ: навыками бережного отношения к культурному наследию и культурным традициям, осознавать идентичность к социокультурным традициям народов мира</b>	
<b>Владеть:</b>	
Уровень 1	Частично владеет навыками бережного отношения к культурному наследию и культурным традициям, осознавать идентичность к социокультурным традициям народов мира

Уровень 2	В целом владеет навыками бережного отношения к культурному наследию и культурным традициям, осознавать идентичность к социокультурным традициям народов мира
Уровень 3	Свободно владеет навыками бережного отношения к культурному наследию и культурным традициям, осознавать идентичность к социокультурным традициям народов мира
<b>ПК-4.31: ЗНАТЬ: теоретические и научно-методические основы классификации и экспертизы документов; специфику научно-информационной деятельности государственных, муниципальных и ведомственных архивов</b>	
<b>Знать:</b>	
Уровень 1	Общие, но не структурированные знания теоретические и научно-методические основы классификации и экспертизы документов; специфику научно-информационной деятельности государственных, муниципальных и ведомственных архивов
Уровень 2	Сформированные, но содержащие отдельные пробелы теоретические и научно-методические основы классификации и экспертизы документов; специфику научно-информационной деятельности государственных, муниципальных и ведомственных архивов
Уровень 3	Сформированы структурированные знания теоретические и научно-методические основы классификации и экспертизы документов; специфику научно-информационной деятельности государственных, муниципальных и ведомственных архивов
<b>ПК-4.У1: УМЕТЬ: подбирать источники и профессиональную литературу; использовать базы данных и информационных систем при реализации профессиональных функций. Осуществлять поиск источников и научной литературы, посвященной вопросам изучения исследовательской проблемы по архивному документу**</b>	
<b>Уметь:</b>	
Уровень 1	Частично освоенное умение подбирать источники и профессиональную литературу; использовать базы данных и информационных систем при реализации профессиональных функций. Осуществлять поиск источников и научной литературы, посвященной вопросам изучения исследовательской проблемы по архивному документу
Уровень 2	В основном освоенное, применяемое в стандартных ситуациях умение подбирать источники и профессиональную литературу; использовать базы данных и информационных систем при реализации профессиональных функций. Осуществлять поиск источников и научной литературы, посвященной вопросам изучения исследовательской проблемы по архивному документу
Уровень 3	Полностью освоенное, применяемое в различных ситуациях умение подбирать источники и профессиональную литературу; использовать базы данных и информационных систем при реализации профессиональных функций. Осуществлять поиск источников и научной литературы, посвященной вопросам изучения исследовательской проблемы по архивному документу
<b>ПК-4.В1: ВЛАДЕТЬ :навыками документирования информации, технологией обработки документов с целью их сохранности и передачи на хранение; навыками работы в государственных, муниципальных, ведомственных архивах и архивах организаций; навыками анализа и интерпретация информации, полученной в ходе изучения архивных документов, находящихся на ответственном хранении; атрибуция архивных документов, находящихся на ответственном хранении**</b>	
<b>Владеть:</b>	
Уровень 1	Частично владеет навыками документирования информации, технологией обработки документов с целью их сохранности и передачи на хранение; навыками работы в государственных, муниципальных, ведомственных архивах и архивах организаций; навыками анализа и интерпретация информации, полученной в ходе изучения архивных документов, находящихся на ответственном хранении; атрибуция архивных документов, находящихся на ответственном хранении
Уровень 2	В целом владеет навыком документирования информации, технологией обработки документов с целью их сохранности и передачи на хранение; навыками работы в государственных, муниципальных, ведомственных архивах и архивах организаций; навыками анализа и интерпретация информации, полученной в ходе изучения архивных документов, находящихся на ответственном хранении; атрибуция архивных документов, находящихся на ответственном хранении
Уровень 3	Свободно владеет навыком документирования информации, технологией обработки документов с целью их сохранности и передачи на хранение; навыками работы в государственных, муниципальных, ведомственных архивах и архивах организаций; навыками анализа и интерпретация информации, полученной в ходе изучения архивных документов, находящихся на ответственном хранении; атрибуция архивных документов, находящихся на ответственном хранении

**В результате освоения дисциплины обучающийся должен**

<b>3.1</b>	<b>Знать:</b>
3.1.1	теоретические и научно-методические основы классификации и экспертизы документов; специфику научно-информационной деятельности государственных, муниципальных и ведомственных архивов Код 31 (ПК-4)
3.1.2	основные периоды всемирной и отечественной истории, закономерности и движущие силы исторического процесса, механизмы взаимодействия общества и личности в истории Код 31 (ОК-2)
3.1.3	основные историко-культурные традиции, социокультурный опыт народов мира влияющий на формирование гражданской позиции Код 32 (ОК-2)
3.1.4	категориальный аппарат научного и исторического познания, включая понятия: проблема, теория и метод, закономерность, исторический процесс, историческое развитие Код 33 (ОК-2)
<b>3.2</b>	<b>Уметь:</b>
3.2.1	подбирать источники и профессиональную литературу; использовать базы данных и информационных систем при реализации профессиональных функций. Осуществлять поиск источников и научной литературы, посвященной вопросам изучения исследовательской проблемы по архивному документу. Код У1 (ПК-4)
3.2.2	вести научные дискуссии; работать с разноплановыми источниками; осуществлять эффективный поиск информации и критики источников. Код У2 (ОК-2)
3.2.3	проявляя гражданскую позицию, реализуя себя в социальной деятельности использовать социокультурный опыт народов Российской Федерации и народов мира Код У3 (ОК-2)
3.2.4	проявляя гражданскую позицию, реализуя себя в социальной деятельности использовать социокультурный опыт народов Российской Федерации и народов мира Код У3 (ОК-2)
<b>3.3</b>	<b>Владеть:</b>
3.3.1	навыками документирования информации, технологией обработки документов с целью их сохранности и передачи на хранение; навыками работы в государственных, муниципальных, ведомственных архивах и архивах организаций; навыками анализа и интерпретация информации, полученной в ходе изучения архивных документов, находящихся на ответственном хранении; атрибуция архивных документов, находящихся на ответственном хранении. Код В1(ПК-4)
3.3.2	категориальным аппаратом научного и исторического познания, включая понятия: проблема, теория и метод, закономерность, исторический процесс, историческое развитие. Код В1 (ОК-2)
3.3.3	навыками анализа исторических источников; приемами ведения дискуссии и полемики. Код В2 (ОК-2)
3.3.4	навыками бережного отношения к культурному наследию и культурным традициям, осознавать идентичность к социокультурным традициям народов мира Код В3 (ОК-2)

**4. СТРУКТУРА И СОДЕРЖАНИЕ ДИСЦИПЛИНЫ (МОДУЛЯ)**

Код занятия	Наименование разделов и тем /вид занятия/	Семестр / Курс	Час.	Компетенции	Литература	Интре ракт.
	Раздел 1. Предмет, источники, задачи и методы археологии					

1.1	Археология в системе исторических наук /Лек/	1	2	ОК-2.31 ОК- -2.32 ОК- 2.33 ОК- 2.У1 ОК- 2.У2 ОК- 2.У3 ОК- 2.В1 ОК- 2.В2 ОК- 2.В3 ОК- 4.31 ПК- 4.У1 ПК- 4.В1	Л1.1Л2.1	0
Примечание:						
Археология как наука, история развития и становления. Археологический памятник. Типы и виды археологических памятников. Понятие культурный слой, археологическая культура, культурный горизонт. Хронология и периодизация в археологии. Система трех веков.						
1.2	Методы датировки в археологии: относительная и абсолютная датировка /Пр/	1	4	ОК-2.31 ОК- -2.32 ОК- 2.33 ОК- 2.У1 ОК- 2.У2 ОК- 2.У3 ОК- 2.В1 ОК- 2.В2 ОК- 2.В3 ОК- 4.31 ПК- 4.У1 ПК- 4.В1	Л1.1Л2.1	0
Примечание:						
Относительное датирование: типологический метод, метод аналогий. Абсолютное датирование: радиоуглеродный метод, дендрохронология, калий-аргоновый метод и др.						
1.3	Предмет, методы, задачи археологии. История развития археологии /Ср/	1	38	ОК-2.31 ОК- -2.32 ОК- 2.33 ОК- 2.У1 ОК- 2.У2 ОК- 2.У3 ОК- 2.В1 ОК- 2.В2 ОК- 2.В3 ОК- 4.31 ПК- 4.У1 ПК- 4.В1	Л1.1Л2.1	0
Примечание:						
Чтение монографий, статей, работы с Интернет-источниками. Составления конспектов, аналитических и сравнительных таблиц						
	<b>Раздел 2. Археология каменного века</b>					
2.1	Каменный век: палеолит, мезолит, неолит. /Лек/	1	4	ОК-2.31 ОК- -2.32 ОК- 2.33 ОК- 2.У1 ОК- 2.У2 ОК- 2.У3 ОК- 2.В1 ОК- 2.В2 ОК- 2.В3 ОК- 4.31 ПК- 4.У1 ПК- 4.В1	Л1.1Л2.1	0

Примечание:						
Каменный век, периодизация. Природная среда, оледенения. Гоминиды. Орудия труда, эволюция технологии обработки камня. Неолитическая революция. Древнейшие стоянки на территории России и Пермского края.						
2.2	Каменный век на территории России и стран СНГ /Пр/	1	4	ОК-2.31 ОК- -2.32 ОК- 2.33 ОК- 2.У1 ОК- 2.У2 ОК- 2.У3 ОК- 2.В1 ОК- 2.В2 ОК- 2.В3 ОК- 4.31 ОК- 4.У1 ОК- 4.В1	Л1.1Л2.1	0
Примечание:						
Антропогенез, теории появления человека. Шелль, Ашель, Мустье. Духовная культура палеолита. Стоянки Кударо-1, Азыхская пещера, Молодова-1, Тешик-Таш, Киик-Коба, Костенки и др. Природно-географическая среда мезолита. Изменения в хозяйства. Новые орудия труда и технологии обработки камня, микролиты. Стоянки Огурдино, Сюрень-2, Шан-Коба, Усть-Белая, Оленеостровский могильник. Периодизация и хронология неолита. Неолитическая революция. Г.Чайлд. Изобретение керамики. Джейтунская культуры. Днепро-донецкая культура. Камская и волго-камская культура.						
2.3	Археология каменного века. Искусство и культура каменного века. /Ср/	1	6	ОК-2.31 ОК- -2.32 ОК- 2.33 ОК- 2.У1 ОК- 2.У2 ОК- 2.У3 ОК- 2.В1 ОК- 2.В2 ОК- 2.В3 ОК- 4.31 ОК- 4.У1 ОК- 4.В1	Л1.1Л2.1	0
Примечание:						
Чтение монографий, статей, работа с Интернет-источниками. Зарисовка каменных орудий труда. Зарисовка керамики.						
	<b>Раздел 3. Археология бронзового века</b>					
3.1	Бронзовый век /Лек/	1	2	ОК-2.31 ОК- -2.32 ОК- 2.33 ОК- 2.У1 ОК- 2.У2 ОК- 2.У3 ОК- 2.В1 ОК- 2.В2 ОК- 2.В3 ОК- 4.31 ОК- 4.У1 ОК- 4.В1	Л1.1Л2.1	0
Примечание:						
Периодизация и хронология бронзового века. Энеолит. Технология выплавки меди и производства бронзы. Первые государства. Памятники археологии бронзового века на территории России и Пермского края.						



3.2	Бронзовый век на территории России /Пр/	1	4	ОК-2.31 ОК- -2.32 ОК- 2.33 ОК- 2.У1 ОК- 2.У2 ОК- 2.У3 ОК- 2.В1 ОК- 2.В2 ОК- 2.В3 ОК- 4.31 ПК- 4.У1 ПК- 4.В1	Л1.1Л2.1	0
Примечание:						
Металлургия бронзы, сплавы. Майкопская культура. Кобанская культура. Древнеямная культура. Катакомбная культура. Абашевская культура. Фатьяновская культура. Карасукская культура. Турбино-Сейминский феномен.						
3.3	Археология бронзового века. /Ср/	1	4	ОК-2.31 ОК- -2.32 ОК- 2.33 ОК- 2.У1 ОК- 2.У2 ОК- 2.У3 ОК- 2.В1 ОК- 2.В2 ОК- 2.В3 ОК- 4.31 ПК- 4.У1 ПК- 4.В1	Л1.1Л2.1	0
Примечание:						
Чтение монографий, статей, работа с картами и учебной коллекцией. Посещение музейных экспозиций.						
	<b>Раздел 4. Археология железного века</b>					
4.1	Железный век /Лек/	2	12	ОК-2.31 ОК- -2.32 ОК- 2.33 ОК- 2.У1 ОК- 2.У2 ОК- 2.У3 ОК- 2.В1 ОК- 2.В2 ОК- 2.В3 ОК- 4.31 ПК- 4.У1 ПК- 4.В1	Л1.1Л2.1	0
Примечание:						
Периодизация и хронология железного века. Технология производства железа. Памятники археологии железного века на территории России и Пермского края.						
4.2	Скифы и сарматы /Пр/	2	10	ОК-2.31 ОК- -2.32 ОК- 2.33 ОК- 2.У1 ОК- 2.У2 ОК- 2.У3 ОК- 2.В1 ОК- 2.В2 ОК- 2.В3 ОК- 4.31 ПК- 4.У1 ПК- 4.В1	Л1.1Л2.1	0

Письменные источники о скифах и сарматах. Курганы Чертомлык, Солоха, Куль-Оба, Толстая Могила. Раннесарматская, среднесарматская, позднесарматская культура. Сарматы Приуралья.						
4.3	Античные государства Северного Причерноморья /Пр/	2	6	ОК-2.31 ОК- -2.32 ОК- 2.33 ОК- 2.У1 ОК- 2.У2 ОК- 2.У3 ОК- 2.В1 ОК- 2.В2 ОК- 2.В3 ОК- 4.31 ПК- 4.У1 ПК- 4.В1	Л1.1Л2.1	0
Примечание:						
Греческие города-колонии. Ольвия. Херсонес, Пантикопей, Античные монеты. Культура античности.						
4.4	Археология железного века /Ср/	2	42	ОК-2.31 ОК- -2.32 ОК- 2.33 ОК- 2.У1 ОК- 2.У2 ОК- 2.У3 ОК- 2.В1 ОК- 2.В2 ОК- 2.В3 ОК- 4.31 ПК- 4.У1 ПК- 4.В1	Л1.1Л2.1	0
Примечание:						
Чтение монографий статей, работа с картами, коллекциями. Посещение музейных экспозиций.						
	<b>Раздел 5. Восточные славяне и их соседи</b>					
5.1	Этногенез славян по данным археологии /Пр/	2	4	ОК-2.31 ОК- -2.32 ОК- 2.33 ОК- 2.У1 ОК- 2.У2 ОК- 2.У3 ОК- 2.В1 ОК- 2.В2 ОК- 2.В3 ОК- 4.31 ПК- 4.У1 ПК- 4.В1	Л1.1Л2.1	0
Примечание:						
Праславянские археологические культуры. Лужицкая культура, культура подклешевых погребений, пшевовская, зарубинецкая, черняховская культуры. Расселение славянских племен по данным археологии. Древнерусские города: Киев, Новгород, Смоленск, Муром и др.						
5.2	Соседи славян. Волжская Булгария. Золотая Орда. /Ср/	2	30	ОК-2.31 ОК- -2.32 ОК- 2.33 ОК- 2.У1 ОК- 2.У2 ОК- 2.У3 ОК- 2.В1 ОК- 2.В2 ОК- 2.В3 ОК- 4.31 ПК- 4.У1 ПК- 4.В1	Л1.1Л2.1	0

Примечание:						
Чтение монографий, статей. Посещение музеев. Подготовка докладов и презентаций.						
	<b>Раздел 6. Зачет с оценкой</b>					
6.1	Зачет с оценкой /ЗачётСОц/	2	3,75	ОК-2.31 ОК- -2.32 ОК- 2.33 ОК- 2.У1 ОК- 2.У2 ОК- 2.У3 ОК- 2.В1 ОК- 2.В2 ОК- 2.В3 ПК- 4.31 ПК- 4.У1 ПК- 4.В1	Л1.1Л2.1	0
Примечание:						
Проверка знаний по дисциплине "Археология"						
6.2	Зачет с оценкой /ЗачётСОц/	1	3,75	ОК-2.31 ОК- -2.32 ОК- 2.33 ОК- 2.У1 ОК- 2.У2 ОК- 2.У3 ОК- 2.В1 ОК- 2.В2 ОК- 2.В3 ПК- 4.31 ПК- 4.У1 ПК- 4.В1	Л1.1Л2.1	0
Примечание:						
Проверка знаний по дисциплине "Археология"						
6.3	Зачет с оценкой /ИКР/	2	0,25			0
6.4	Зачет с оценкой /ИКР/	1	0,25			0

### 5. ФОНД ОЦЕНОЧНЫХ СРЕДСТВ

#### 5.1. ФОСы для проведения промежуточного контроля:

Сем (курс)	Форма контроля	Оценочное средство	Описание
1	ЗачётСОц	Собеседование	Данная форма контроля собой специальную беседу преподавателя со студентом на темы, связанные с изучаемой дисциплиной, рассчитанную на выяснение объема знаний студента по определенному разделу, теме, проблеме и т.п.

2	ЗачётСОц	Собеседование	Данная форма контроля собой специальную беседу преподавателя со студентом на темы, связанные с изучаемой дисциплиной, рассчитанную на выяснение объема знаний студента по определенному разделу, теме, проблеме и т.п.
2	Зачёт	Компетентностно-ориентированное задания	Компетентностно-ориентированное задание (КОЗ) – это форма контроля, направленная на формирование и оценку сформированности компетентностей обучающихся вуза. Компетентностно-ориентированное задание дается в виде ситуационной задачи, описания профессиональной ситуации, моделирующей реальную среду, в которой обучающемуся необходимо решить задачу в пределах своей будущей профессиональной деятельности. Компетентностно-ориентированное задание представляет собой описание ситуации, которую надо разрешить, ответив на вопросы, носящие проблемный характер и (или) выполнив задания, которые демонстрируют действенность знаний.

## **ОК-2 – Способность анализировать основные этапы и закономерности исторического развития общества для формирования гражданской позиции**

1. Один из типов археологических памятников, распространенный на территории нашей страны, – городище, наличие на территории Пермского края памятник такого типа, вписывает территорию Прикамья в единый общеисторический контекст. Напишите, чем характерен такой памятник как «Городище»?

**Ответ: Городище – это тип археологического памятника, укрепленное поселение, как правило обнесенного земляными валами и рвом.**

2. Эпоха бронзы – этап исторического развития общества, вписывающего территории Прикамья в единый общеисторический контекст. Напишите название некрополя, находящегося на территории г. Перми, с богатыми захоронениями воинов, сходный по погребальному инвентарю с Сейминским могильником близ Нижнего Новгорода, давший название транскультурному феномену.

**Ответ: Турбинский могильник, Турбинский некрополь.**

3. Палеолит – этап исторического развития общества, вписывающего территории Прикамья в единый общеисторический контекст, известен памятниками с палеолитической живописью. Напишите с какими территориями связаны пещеры Каповая и Игнатьевская, имеющие наскальную живопись.

**Ответ: Южный Урал, на Южном Урале.**

4. К какому этапу исторического развития общества, вписывающего территории Прикамья в единый общеисторический контекст, относится неволинская археологическая культура?

**Ответ: Эпоха Великого переселения народов – начало Средневековья; раннее Средневековье.**

5. Какая из перечисленных ниже культур не связана со славянами, относится к этапу исторического развития общества, вписывающего территории Прикамья в единый общеисторический контекст, и распишите почему: лужицкая, пшеворская, зарубинецкая, ломоватовская, пражская.

**Ответ: Ломоватовская археологическая культура – археологическая культура V-IX вв. распространенная на территории Верхнего Прикамья.**

6. Каменный век – этап исторического развития общества, вписывающего территории Прикамья в единый общеисторический контекст. Напишите кому принадлежит первое научное описание памятников каменного века Пермского Предуралья:

1. **Ф.А. Теплоуховым;**

2. **А.А. Спицыным;**

3. **А.В. Шмидтом;**

4. О.Н. Бадером.

7. Углубленные жилища с переходами можно зафиксировать на памятниках такого этапа исторического развития, как энеолит, выдвигающего историю Прикамья в единый общеисторический контекст на равне с другими территориями. Из перечисленного списка, выберите, к какой культуре относятся указанные жилища:

1. новоильинской культуры;
2. **гаринской культуры;**
3. борской культуры;
4. камской культуры.

8. Один из типов памятников распространенный на территории нашей страны – костыще. На территории Пермского края памятник такого типа – Гляденовское костыще, - известен с XVI в. Выберите, кто из приведенного списка руководил первыми раскопками Гляденовского костыща:

1. Теплоухов;
2. Спицын;
3. **Новокрещенных;**
4. Бадер.

9. На территории Российской Федерации открыто и исследовано множество памятников каменного и бронзового веков, рассказывающих исследователям об этапах развития исторического общества в данные периоды. Расположите названия памятников Пермского края, относящихся к каменному и бронзовому векам, в хронологическом порядке:

- а) Коса I, стоянка;
- б) Чашкинское озеро IX, стоянка;
- в) Чашкинское озеро II, стоянка;
- г) Турбинский могильник.

**Ответ: АБВГ**

10. На территории Российской Федерации открыто и исследовано множество памятников эпохи железного века, рассказывающих исследователям об этапах развития исторического общества в данные периоды. Расположите названия памятников Пермского края, относящихся к железному веку, в хронологическом порядке:

- а) Кудымкар, могильник;
- б) Гляденовское костыще;
- в) Рождественское городище;
- г) Егошихинский медеплавильный завод, поселение.

**Ответ: БАВГ**

#### **ПК-4 – Способность самостоятельно работать с различными источниками информации**

1. Периодизация устанавливает последовательную смену событий, исторических явлений, обусловленных социально-экономическими изменениями в жизни человеческого общества. Определение времени существования археологического объекта может быть точным или приблизительным. В археологии часто используется дендрохронологический метод. Напишите в чем он заключается.

**Ответ: Дендрохронологический метод. Дендрохронология занимается датировкой годичных колец древесины и анализом содержащейся в них информации. В нашей стране широко используется для датирования средневековых памятников Новгорода и Пскова.**

2. Неолит – новый каменный век – высшая и последняя стадия каменного века. На данном периоде развития человеческого коллектива происходит «неолитическая революция». Какие достижения Вы отнесете к эпохе неолита?

**Ответ: В период неолита на многих территориях происходит переход от присваивающего хозяйства (охота, собирательство, рыболовство) к производящему хозяйству (земледелие и скотоводство). Люди начали производить то, чего в природе до них не было (производить селекцию культурных растений, выводить новые породы скота). Но переход к**

производящему хозяйству произошел в этот период не везде. К наиболее значимым достижениям и изменениям стоит отнести: 1. Переход к прочной оседлости, появление значительных по размерам поселений с долговременными жилищами; 2. Возникновение гончарства (появление посуды из глины – керамики и ее широкое распространение); 3. Появление ткачества. Предпосылками появления ткачества являлось плетение корзин и вязание сетей. Ранние волокна вырабатывались из растений – конопли, крапивы, позднее стали использовать лён и шерсть овцы. О развитии ткачества свидетельствуют находки пряслиц – небольших каменных или глиняных кружочков с отверстием в центре; 4. появление новых техник обработки камня. Широко используются техники пиления, сверления и шлифования. В окончательной отделке орудий часто присутствует отжимная бифасиальная обработка. Основные формы орудий – шлифованные орудия для обработки дерева – топоры, тесла, долота.

3. В археологии общепринятая периодизация человеческой истории включает в себя несколько веков, напишите, что это за века и с чем связано их выделение.

**Ответ:** Археологическая периодизация опирается на технологические изменения в производстве орудий. Главным критерием выступает сырье, из которого изготавливались основные орудия труда. В основе периодизации лежит система «трёх веков» (век камня – век бронзы – век железа).

**Каменный век:** Древнейший и наиболее продолжительный исторический период, в течение которого основные орудия труда изготавливались из камня.

Делится на палеолит, мезолит, неолит и энеолит.

**Бронзовый век:** Бронзовый век – время, когда распространяются изделия из бронзы. Однако из-за дороговизны нового материала, ему не удалось полностью вытеснить камень, поэтому во время бронзового века каменные орудия имеют также большое значение.

**Железный век:** Переход к железному веку в Европе происходит в начале I тыс. до н.э., когда повсеместно распространяется металлургия железа.

**Выделяют:** - ранний железный век, средневековье, этноархеологию.

4. На территории России в эпоху раннего бронзового века исследователями выделяются памятники турбинско-сейменского феномена. Напишите, что это за памятники и какие особенности у данного феномена.

**Ответ:** Феномен назван по могильникам Турбино близ Перми и Сейма в Нижегородской области. Сейчас известно более 20 могильников на территории от Средней Волги (Сейма, Решное) до Западной Сибири (Ростовка). Характерны погребения без костей и керамики. В погребениях – оружие из бронзы (кельты, листовидные втульчатые наконечники копий, ножи, кинжалы с овальным лезвием, чеканы), нефритовые кольца, кремневые наконечники стрел, скребки, ножи.

Наибольшее скопление памятников – в окрестностях г. Перми (5 могильников и 3 случайных находки). Происхождение не ясно. 1. мощная миграция с Горного Алтая клана кузнецов и воинов. 2. транскультурный феномен, связанный с заимствованием определенных вещей и традиций.

5. При изучении археологии в первую очередь стоит обратиться к ее определению и ее роли в исторической науке. Напишите какую роль играет археология как наука и охарактеризуйте ее связь с историей.

**Ответ:** Археология – это наука, изучающая прошлое человечества в основном по вещественным источникам.

**Хронологические рамки археологии** – от появления первых орудий труда – 2,5-3 млн. лет назад до наших дней.

Археология является самостоятельной наукой, связанной с историей и изучает, в основном, наиболее древний период развития истории. Цели археологии и истории – изучение прошлого человечества во всей его совокупности - совпадают. Основные отличия истории и археологии заключаются в источниках, которые используются для исследования. Для истории это письменные источники.

Для археологии – вещественные.

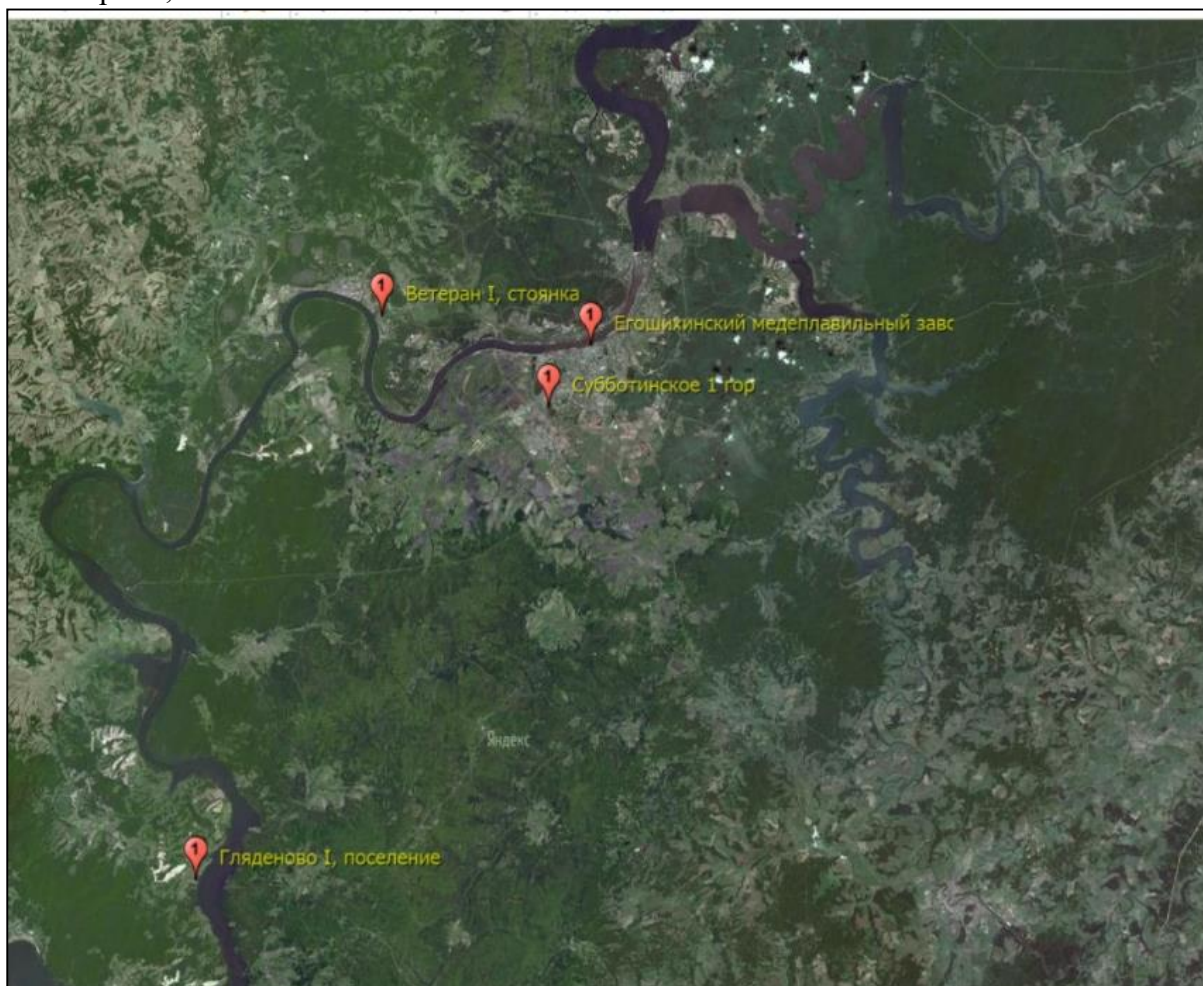
6. Проанализируйте приведенный ниже фрагмент. Напишите при каком императоре были первые законы, связанные с охраной памятников историко-культурного наследия.

Эпоха \_\_\_\_\_ ознаменовалась кардинальными изменениями в жизни русского общества и Российского государства. Новации коснулись и дела сохранения культурных ценностей. Вероятно, уже в \_\_\_\_\_ гг. существовали какие-то устные распоряжения \_\_\_\_\_ о собирании старинных вещей. На их основании царю присылались различные археологические находки (из Киева, Сибири).

**Ответ: Петр I**

7. При изучении археологических памятников, необходимо правильно располагать их на карте. Проанализируйте приведенную ниже карту и выберите памятник, который выбивается из остальной группы и объясните почему:

1. Егошихинский медеплавильный завод;
2. Субботинское городище;
3. Гляденовское поселение;
4. Ветеран I, стоянка.



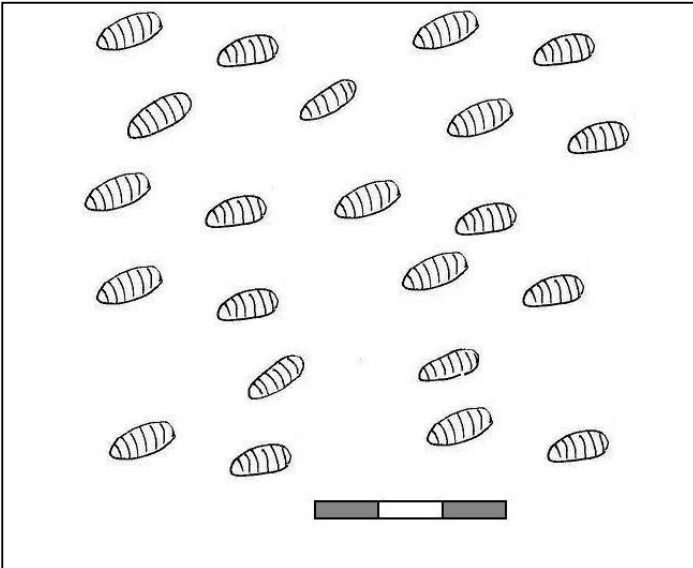
**Ответ: Гляденовское поселение находится вне г. Пермь**

8. На территории Пермского края открыто несколько памятников палеолита. Проанализируйте рисунок и напишите, как называется первый палеолитический памятник, изученный раскопками на территории Пермского края



**Ответ: Стоянка им. М.В. Галицкого**

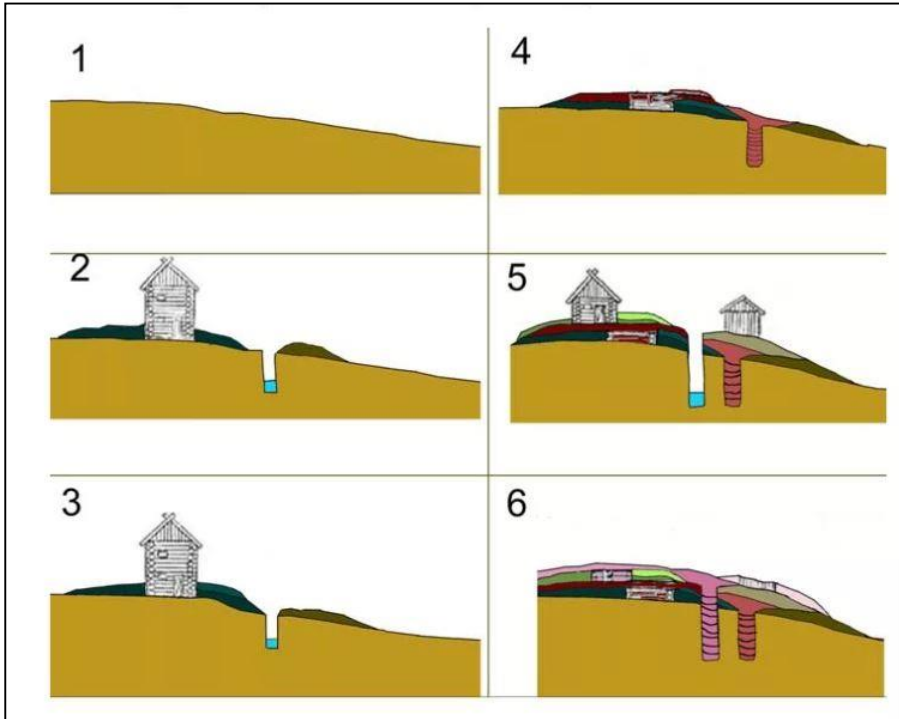
7. Одной из важных работ археолога является тщательное изучение материальной культуры. Изучив рисунок ниже, напишите ответ – "Флажок", "гусеничка", "жучки", "подковки" - данные описания относятся к изучению какого археологического материала.



**Ответ: керамики, лепной посуды, орнамента на керамике.**



10. Проанализируйте рисунок, назовите процесс, зафиксированный на нем.



Ответ: процесс накопления культурного слоя.

11. Проанализируйте фотографию и выберите археологов экспедиции Государственной академии истории материальной культуры, работавших в Прикамье в 30-е годы XX в.

1. М.В. Галицкий;
2. В.А. Оборин;
3. О.Н. Бадер;
4. Н.А. Прокошев;
5. В.Ф. Генинг;
6. А.В. Збруева.



12. Многие памятники Пермского края являются "многослойными". Укажите, опираясь на полученные в течении курса знания, какой из перечисленных памятников имеет слои каменного века и средневековья:

1. Коса II, стоянка;
2. Плотниковский могильник;
3. Чашкино IX, стоянка;
4. Егошихинский медеплавильный завод, поселение.

13. На территории Пермского края по отчетам исследователей существуют могильники с грунтовыми и курганными захоронениями. Укажите могильники Пермского края (несколько вариантов ответа), на которых присутствуют по отчетам исследователей, как грунтовые, так и курганные захоронения:

1. Верх-Саинский;

2. Деменковский;
3. **Митинский;**
4. Журавлик.

14. Для определения археологических культур каменного века необходимо знать и правильно определять основные виды каменных орудий. Выберите из приведенного списка галечниковое орудие, обработанное с одной стороны:

1. **чоппер;**
2. чоппинг;
3. нуклеус;
4. бифас.

15. При разработке культурно-просветительских программ в области археологии необходимо знать основные виды археологических памятников. Укажите как иначе называется не укрепленное поселение:

1. **селище;**
2. стоянка;
3. городище;
4. местонахождение.

<b>6. УЧЕБНО-МЕТОДИЧЕСКОЕ И ИНФОРМАЦИОННОЕ ОБЕСПЕЧЕНИЕ ДИСЦИПЛИНЫ (МОДУЛЯ)</b>			
<b>6.1. Рекомендуемая литература</b>			
<b>6.1.1. Основная литература</b>			
	Авторы, составители	Заглавие	Издательство, год
Л1.1	Мартынов Анатолий Иванович	Археология: Учебник	Москва: Издательство Юрайт, 2018
<b>6.1.2. Дополнительная литература</b>			
	Авторы, составители	Заглавие	Издательство, год
Л2.1	Добровольская М. В., Можайский А. Ю.	Археология: учебное пособие	Москва: Прометей, 2012

<b>6.3.1 Перечень программного обеспечения</b>
Windows 7 Professional, Договор № 0356100012012000080 от 24.12.12 с АО «СофтЛайн Трейд»; MS Office 2007 Suites, Договор № 0356100012012000080 от 24.12.12 с АО «СофтЛайн Трейд»; Dr.Web Desktop Security Suite, Договор № АПО/21-5 от 03.08.21 с ООО «Интех Плюс»; 7zip, В свободном доступе. Бесплатная, GNU Lesser General Public License; Adobe reader, В свободном доступе. Бесплатная; Браузер Google Chrome, В свободном доступе. Бесплатная; МойОфис Стандартный, Договор № Tr000591420 от 26.03.2021 с АО «СофтЛайн Трейд»

### 6.3.2 Перечень профессиональных баз данных и информационных справочных систем

Каждый обучающийся в течение всего периода обучения обеспечен индивидуальным неограниченным доступом к одной или нескольким электронно-библиотечным системам (электронным библиотекам) и к электронной информационно-образовательной среде организации.

Электронно-библиотечная система (электронная библиотека) и электронная информационно-образовательная среда обеспечивает возможность доступа обучающегося из любой точки, в которой имеется доступ к информационно-телекоммуникационной сети «Интернет», как на территории организации, так и вне ее.

Функционирование электронной информационно-образовательной среды обеспечивается соответствующими средствами информационно-коммуникационных технологий и квалификацией работников, ее использующих и поддерживающих.

Используются следующие электронные ресурсы:

- Электронная библиотека Пермского гуманитарно-педагогического университета. – Режим доступа: <http://marcweb.pspu.ru>.  
- Загл. с экрана.

-ЭБС «IPRbooks». - Режим доступа: <http://www.iprbookshop.ru>

-ЭБС «Юрайт». – Режим доступа: <https://biblio-online.ru>.

-«Сетевой педагогический университет» на платформе ЭБС Лань. – Режим доступа:

<https://pspu.ru/university/biblioteka/jelektronnye-resursy-biblioteki/setevoj-pedagogicheskij-universitet-na-platforme-ebs-lan>

-Межвузовская электронная библиотека Западно-Сибирской зоны. – Режим доступа: <https://icdlib.nspu.ru>

-Коллекция материалов по обучению лиц с инвалидностью и ОВЗ ЭБ МГППУ. - Режим доступа: <http://psychlib.ru>

-Электронные периодические издания East View. - Режим доступа: <https://dlib.eastview.com/browse>

-Электронные периодические издания. Национальная электронная библиотека eLibrary.

-Режим доступа: <https://pspu.ru/university/biblioteka/jelektronnye-resursy-biblioteki/elektronnyje-periodicheskiye-izdaniya.-nebelibrary>

-Национальная электронная библиотека (НЭБ). - Режим доступа: <https://rusneb.ru/>

-Удаленный электронный читальный зал (УЭЧЗ) Президентской библиотеки им. Б.Н. Ельцина. - Режим доступа:

<https://pspu.ru/university/biblioteka/jelektronnye-resursy-biblioteki/udalennyj-elektronnyj-chitalnyj-zal>

### 7. МАТЕРИАЛЬНО-ТЕХНИЧЕСКОЕ ОБЕСПЕЧЕНИЕ ДИСЦИПЛИНЫ (МОДУЛЯ)

Ауд	Назначение	Вид работ	Оснащение
58	Учебная аудитория для проведения лекционных занятий, предусмотренных образовательной программой, оснащенная оборудованием и техническими средствами обучения, состав которых определяется в рабочей программе	Лек	Меловая доска - 1 шт. Маркерная доска - 1 шт. Трибуна - 1 шт. Стол преподавателя - 1 шт. Стул преподавателя - 1 шт. Стол ученический - 26 шт. Стул ученический - 78 шт. Проектор Epson EB-435W - 1 шт. Моторизованный экран 129_200, jack-разъем, HDMI-разъем, VGA-разъем - 1 шт. Печатные демонстрационные пособия - 4 шт. Аккустическая система AUDAC LX503MKII/W - 1 шт.

57	Учебная аудитория для проведения практических занятий, консультаций, промежуточной аттестации, предусмотренных образовательной программой, оснащенная оборудованием и техническими средствами обучения, состав которых определяется в рабочей программе	Пр	<p>Меловая доска - 1 шт.          Стол преподавателя - 1 шт.          Стул преподавателя - 1 шт.          Стол ученический - 12 шт.          Стул ученический - 24 шт.          Стол компьютерный ученический - 11 шт.          Стул компьютерный ученический - 11 шт.          Системный блок Aquarius Pro P30 S56 - 7 шт.          Печатные демонстрационные пособия - 7 шт.          DEPO Neos 260MD - 5 шт.          Монитор Acer v193 - 3 шт.          Монитор Belina - 9 шт.          Видеокамера Sony цифровая - 1 шт.          Диктофон "Edic A53" - 1 шт.          Диктофон "Panasonic RR-XS410" - 1 шт.          Диктофон "Гном Р" - 1 шт.          Диктофон Sony цифровой ICD-UX533 - 1 шт.          Камера цифровая SONY - 1 шт.          Ноутбук Acer V3-771G-53216G50 17.3 - 1 шт.          Ноутбук HP - 1 шт.          Объектив Nikon - 1 шт.          Принтер HP LaserJet M401a - 1 шт.          Системный блок DEPO Neos 255MD C2.40D - 1 шт.          Сканер HP G4050 - 1 шт.          Телевизор Toshiba 42 плазм - 1 шт.          Фотоаппарат Nikon D7100 - 1 шт.          Моторизированный экран HDMI-разъем - 1 шт.</p>
----	---	----	--

Фундаментальная библиотека	Помещение для самостоятельной работы обучающихся, в том числе для выполнения курсовой работы, выполнения и подготовки к защите выпускной квалификационной работы, оснащенное компьютерной техникой с возможностью подключения к сети "Интернет" и обеспечением доступа к электронной информационно-образовательной среде Университета	Ср	<p>Стол ученический - 49 шт.          Стул ученический - 49 шт.          Стол компьютерный ученический - 7 шт.          Стул компьютерный ученический - 7 шт.          Стеллаж д/книг металл – 37 шт.          Учебный литературный фонд в свободном доступе – 668 экз.          Мультимедиа комплекс (Проектор, моторизированный экран, акустическая система)- 1 шт.          Печатные демонстрационные пособия - 8 шт.          Принтер HP Laser Jet Pro400 - 1 шт.          Принтер HP Laser Jet 1020- 1 шт.          Моноблок Aquarius Mnb Elt T731 - 7 шт.</p>
----------------------------	---	----	---

## 8. МЕТОДИЧЕСКИЕ УКАЗАНИЯ ДЛЯ ОБУЧАЮЩИХСЯ ПО ОСВОЕНИЮ ДИСЦИПЛИНЫ (МОДУЛЯ)

Изучение дисциплины (модуля) включает реализацию всех видов учебной деятельности обучающихся, предусмотренных учебным планом ООП:

- а) работу обучающихся во взаимодействии с преподавателем (далее - контактная работа обучающихся с преподавателем),
- б) самостоятельную работу обучающихся,
- в) промежуточную аттестацию обучающихся.

При реализации контактной работы обучающихся с преподавателем по видам учебных занятий используются следующие образовательные технологии:

1. Лекционные занятия:

- лекция с использованием ПК и компьютерного проектора;
- установочная лекция;
- обобщающая лекция по дисциплине;
- лекция-визуализация;

2. Практические занятия (в том числе лабораторные и индивидуальные занятия):

- занятия с использованием методов моделирования;
- занятия в форме практикума;
- деловая игра;
- занятия с применением элементов тренинга (формирование профессионально необходимых личностных качеств);
- занятия с применением технологии анализа и решения проблем;
- занятия с применением методов групповой и индивидуальной рефлексии.

Самостоятельная работа студента по дисциплине реализуется посредством следующих технологий:

- применение системы электронной поддержки образовательных курсов MOODLE и др.
- индивидуальная работа студента с учебной литературой;
- применение методов подгрупповой работы студентов;
- применение методов решения ситуационных задач;

Обучение обучающихся с ограниченными возможностями здоровья осуществляется с учетом особенностей их психофизического развития, индивидуальных возможностей и состояния здоровья. Образование обучающихся с ограниченными возможностями здоровья организовано совместно с другими обучающимися.

В ПГГПУ созданы специальные условия для получения высшего образования обучающимися с ограниченными возможностями здоровья, включающие в себя специальные методы обучения и воспитания (применяемые методы представлены на официальном сайте ПГГПУ по адресу: <http://pspu.ru/sveden/objects/#uslovia>).

Обучение студентов с ОВЗ и инвалидностью выстраивается на основе реализации принципов: полисенсорности, индивидуализации, коммуникативности на основе использования информационных технологий.

Обучение студентов с нарушением слуха

В структуру методических материалов / ресурсов по дисциплине могут быть включены:

- учебно-методические презентации,
- видеоматериалы с текстовым сопровождением,
- структурно-логические схемы, таблицы и графики, концентрирующие и обобщающие информацию, опорные конспекты, активизирующие различные виды памяти;
- словарь понятий, способствующий формированию и закреплению терминологии;
- раздаточный материал, позволяющий осуществить индивидуальный и дифференцированный подход, разнообразить приемы обучения и контроля.

Специфика обучения студентов с нарушениями слуха заключается в следующем:

- представление информации с использованием наглядности и активизации мыслительной деятельности;
- представление материала малыми дозами;
- комплексное использование устной, письменной, тактильной, жестовой речи;
- хорошая артикуляция;
- немногословность, четкость изложения, отсутствие лишних слов;
- неоднократное повторение основных понятий, терминов, их определения (фраза должна повторяться без изменения слов и порядка их следования);
- опережающее чтение лекционного материала (студенты заранее знакомятся с лекционным материалом и обращают внимание на незнакомые и непонятные слова и фрагменты; такой вариант организации работы позволяет студентам лучше ориентироваться в потоке новой информации, заранее обратить внимание на сложные моменты).
- обучение работе со зрительными образами: работа с графиками, таблицами, схемами и пр.;
- тренировка умения выделять главное: обучение составлению конспектов, таблиц, схем;
- специальное оборудование учебных кабинетов (звуковые средства воспроизведения информации).

Выбор методов обучения осуществляется в зависимости от содержания изучаемой темы и форм обучения (лекция, практическое занятие, лабораторное занятие, самостоятельная работа, индивидуальная консультация). При изучении курса используются следующие методы обучения:

- объяснительно-иллюстративный (лекция, работа с литературой и т. п.);
- репродуктивный (студенты получают знания в готовом виде);
- программированный или частично-поисковый (управление и контроль познавательной деятельности по схеме, образцу).

Обязательными элементами каждого занятия являются:

- название темы,
- постановка цели,
- сообщение и запись плана занятия,
- выделение основных понятий и методов их изучения,

- указание видов деятельности студентов и способов проверки усвоения материала,
- осуществление текущего контроля с обратной связью, с диагностикой ошибок (представление соответствующих комментариев) по результатам обучения и с оценкой результатов учебной деятельности.

Особое внимание уделяется сопровождению самостоятельной работы обучающимися с нарушениями слуха, в том числе с индивидуальным консультированием, обратной связью с элементами дистанционного обучения.

При проведении промежуточной аттестации приоритетно учитываются результаты текущего контроля результатов обучения.

Обучение студентов с нарушением зрения

В структуру методических материалов / ресурсов по дисциплине могут быть включены:

- текстовые документы, учебно-методические презентации с возможностью адаптации (версия для слабовидящих),
- видеоматериалы с аудиосопровождением,
- объемные модели, муляжи,

раздаточный материал, позволяющий осуществить индивидуальный и дифференцированный подход, разнообразить

Специфика обучения студентов с нарушениями зрения заключается в следующем:

- дозирование учебных нагрузок;
- соблюдение режима освещенности помещений (искусственная освещенность от 500 до 1000 лк; использование настольных ламп; расположение источника света слева или прямо);
- предоставление информации в аудиальной и кинестетической модальностях (рельефно-точечная система Брайля, запись и предоставление информации в аудиоформате);
- применение специальных форм и методов обучения, оригинальных учебников и наглядных пособий, а также оптических и тифлопедагогических устройств, расширяющих познавательные возможности студентов;
- специальное оборудование учебных кабинетов (технически средства адаптации визуальных изображений для слабовидящих, устройства ввода информации и печати на основе рельефно-точечной системы Брайля, устройства для записи и воспроизведения аудиофайлов).

Выбор методов обучения осуществляется в зависимости от содержания изучаемой темы и форм обучения (лекция, практическое занятие, лабораторное занятие, самостоятельная работа, индивидуальная консультация). При изучении курса используются следующие методы обучения:

- объяснительно-комментирующий (лекция, работа с литературой с комментариями преподавателя и т. п.);
- репродуктивный (студенты получают знания в готовом виде);
- программированный или частично-поисковый (управление и контроль познавательной деятельности по схеме, образцу).

Обучение студентов с нарушением опорно-двигательного аппарата

В структуру методических материалов / ресурсов по дисциплине могут быть включены:

- учебно-методические презентации,
- видеоматериалы,
- структурно-логические схемы, таблицы и графики, концентрирующие и обобщающие информацию, опорные конспекты, активизирующие различные виды памяти;
- объемные модели, муляжи,
- словарь понятий, способствующий формированию и закреплению терминологии;
- раздаточный материал, позволяющий осуществить индивидуальный и дифференцированный подход, разнообразить приемы обучения и контроля.

Специфика обучения студентов с нарушениями опорно-двигательного аппарата заключается в следующем:

- дозирование учебных нагрузок;
- соблюдение динамического режима;
- предоставление информации в различных модальностях (зрительной, аудиальной, кинестетической);
- применение технических устройств, расширяющих двигательные и познавательные возможности студентов;
- специальное оснащение учебных кабинетов (оборудование для обеспечения беспрепятственного доступа в учебные аудитории – поручни, расширенные дверные проемы, специальные кресла и др.).

Выбор методов обучения осуществляется в зависимости от содержания изучаемой темы и форм обучения (лекция, практическое занятие, лабораторное занятие, самостоятельная работа, индивидуальная консультация). При изучении курса используются следующие методы обучения:

- объяснительно-демонстрационный (лекция, работа с литературой с комментариями преподавателя, демонстрация моделей, моделирование процессов и т. п.);
- репродуктивный (студенты получают знания в готовом виде);
- программированный или частично-поисковый (управление и контроль познавательной деятельности по схеме, образцу).